

# だいとう

2020年  
(令和2年)  
7月

DAITO

あふれる笑顔 幸せのまち大東づくり



おうちから世界へ  
離れていても音楽でつながる

**OSAKA TOIN**  
Symphonic Band

表紙：YouTube で配信中の大阪桐蔭高等学校吹奏楽部によるテレワーク演奏（26 ページを参照）

## 特集 令和2年度 施政方針

- 5 トピックス … 新型コロナウイルス感染症支援情報／上下水道局からのお知らせ など
- 8 フォトニュース … 野崎城跡の春を探そう！自然かんさつピクニック など



ダイトンを探してね

表紙のどこかにダイトンが隠れているよ。見つけてね！答えは誌面のどこかにあるから探してね！

# 日常の「安全・安心」の先に 「希望」と「喜び」を 見いだせるまちへ

## 東坂浩一市長メッセージ

このたびの市長選挙におきまして、市民の皆さまから負託を賜り、引き続き3期目の重責を担わせていただくこととなりました。その職責の重さを深く自覚するとともに、果たすべき使命を全うする覚悟を改めて強くしたところです。

**新型コロナウイルス感染症**という未曾有の事態に直面している今、まさに大東市の真価が試される時です。市民の皆さまをはじめ、議員の皆さま、職員、全ての力を結集させ、新型コロナウイルス感染症によって奪われた平穏な日々を、**日常に近づけ、取り戻す**。そしてさらには、感染症の拡大を契機に再構築される新しい社会構造や新しい価値社会における変革の主体者として大東を**発展、飛躍させる**。それが私に与えられた使命であると信じ、市政運営に一層邁進していく所存です。

これまで本市は、『**公民連携**』という新しい手法を取り入れ、市の「体質の改善」を行い、『**住民自治**』の促進により「体力の強化」を図ってきました。今後は、積極的に新しい仕組みや技術を取り入れ、「能力の開発」を行い、その力を地域に生かす取り組みを進めます。限られた財源により「あれかこれかの選択」しかできなかったこれまでの市の事業は、これらによって、「あれもこれもの実現」が可能となります。

今日までに着実に積み上げてきた実績がもたらす「安心」と「信頼」を確実なものとし、その先に「希望」と「喜び」を感じ取ることができるまちを実現できるよう、「あふれる笑顔 幸せのまち大東づくり」を、まちづくりの基本姿勢とし、力強く市政を運営してまいります。

以上の基本姿勢のもと、次に掲げる**5つの柱**を軸として、施策を展開してまいります。



# 1

## 新型コロナウイルス感染症対策

「安全・安心」を前提とした上で、今後「①日常に近づける」「②日常を取り戻す」「③日常を発展させる」の3つのステップによって、皆さまに安心の日常をご提供します。

### <今後の取り組み>

企業や医療・福祉、高齢者、障害者、若年者層を重点ターゲットに、国や大阪府が実施する新型コロナウイルス感染症対策の支援が届かない隙間を埋めるきめ細やかな取り組みを、市独自に実施します。

❖ **大東市事業者支援金給付費** (5ページを参照) 2億9,835万円

緊急事態宣言に伴い、経営に大きな影響を受けているものの、国や大阪府の支援金給付の対象外となっている事業者に対し、事業の継続を支援します。

❖ **宅配ボックスの設置補助** (5ページを参照) 100万円

人との接触を避ける「新しい生活様式」においても円滑に日常生活を送る体制を整えます。

❖ **介護施設・障害福祉サービス事業者に対する、感染予防にかかる費用補助** 1,474万円

❖ **ふるさと納税の用途項目に感染症対策を創設** (5ページを参照)

### <これまでの取り組み>

#### ◇ 感染予防対策

- ・妊娠中や産後6か月までの人へのマスクの配布 110万円
- ・子育て施設への空気清浄機の設置 440万円
- ・テレワーク導入企業に対する機器などの費用補助 300万円

#### ◇ 市民の生活支援対策

- ・大東市新型コロナウイルス対策給付金事業(小・中学生に1万円) 9,846万円
- ・公立小中学校給食の無償化(1学期の間)
- ・保育所・認定こども園の0～2歳児の保育料無償化(令和2年7月まで)
- ・公の施設の休館などによるキャンセルに伴う利用料金の全額返還
- ・上水道基本料金の4か月間の無料化

#### ◇ 企業の経営支援対策

- ・中小企業向けセーフティネット等関連融資の信用保証料補助(上限10万円) 5,000万円
- ・小規模事業者経営改善資金融資(マル経)に対する利子補給 310万円
- ・公の施設の休館等による指定管理者への利用料金等補填 3,000万円



## 2

### 志向の変革

自粛生活の長期化によって、人々の志向は「物質的豊かさ」から「精神的豊かさ」へ、「量」から「質」へと変化してきています。特に「安全・安心」に対する価値意識が高まっており、災害などに強いまちづくりをさらに推進していきます。

#### ❖ 危機管理体制の充実

- ・【新規】支援ツールの配置  
避難所において、支援が必要な人が、適切な配慮を受けられるよう支援ツールを配置します。
- ・【新規】消防団車両にドライブレコーダーを設置



消防団車両のドライブレコーダー（イメージ図）

#### ❖ 市民が安心して暮らせる環境の充実

- ・【新規】ロボット掃除機の貸し出し  
介護人材不足の解決のため、関係機関へロボット掃除機を貸し出すことにより、掃除支援にかかる時間をホームヘルパーにしかできない入浴などの介助に充てることが可能となります。

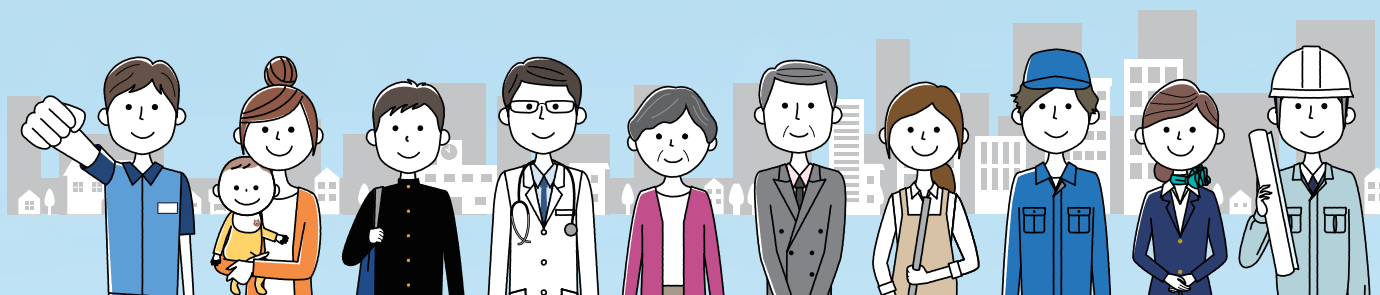
## 3

### 働き方の変革

働き方の幅や選択肢が拡大し、新しい働き方への移行が進んでいます。市役所業務においても、市民の皆さまにご来庁いただく必要性の極小化や有事の際などに、柔軟で機動的に対応できる体制づくりを積極的に進めていきます。

#### ❖ 市役所機能の見直し

- ・【新規】フレックスタイム制の導入検討  
始業・終業時間を柔軟に設定することで、より市民ニーズに合わせたサービスの提供が可能となります。
- ・【新規】モバイル職員の導入検討  
業務の効率化によって時間をうみだすことで、職員が自ら地域に出向き、あらゆる地域課題に対応できる新たな働き方の実現が可能となります。



# 4

## 人とのつながりの**変革**

今後、非接触型コミュニケーションの増加に伴う対応が必要となる一方で、コミュニティや人と人との関わりが重要となります。新たな技術や仕組みを積極的に取り入れるとともに、「住民自治」を推進することにより、コミュニティの維持向上を図ります。

### ❖ **教育・保育体制の充実**

- ・【新規】市立小中学校のオンライン授業の実施(GIGAスクール推進事業) 3億4,943万円  
学校にインターネット環境を整備するとともに、子ども一人に1台のパソコン端末を提供することで、一人ひとりがそれぞれ最適に学ぶことができるようになります。
- ・【新規】保育所・認定こども園・幼稚園の副食費の無償化



GIGA スクール推進事業 (イメージ図)

### ❖ **コミュニティの充実**

全世代地域市民会議など、自分たちのコミュニティを自分たちで作り、守る体制を推進します。

# 5

## 都市の在り方の**変革**

価値意識の変化により、これまでの価値に基づくまちづくりの戦略は、新しい価値社会に則して見直すことが必要となっています。コロナ禍に加え、従来の労働力人口の減少や少子高齢化の進展に伴う諸課題を解決する有効な手段の一つとして「公民連携」を推進し、まちの魅力を高めます。

### ❖ **民間活力の活用**

- ・【新規】民間提案制度を通じた、新型コロナウイルス感染症に関する事業の提案募集 500万円  
感染症対策をはじめとするさまざまな提案を募集し、新しい価値社会で市民サービスの向上と企業活動のサポートを同時に進める取り組みを推し進めます。
- ・【継続】北条まちづくり事業 3億7,164万円  
飯盛園第二住宅の建て替えを中心に進めている第1期事業がまもなく完了し、まちびらきを迎えます(7ページを参照)。
- ・【継続】2駅周辺整備事業 27億459万円  
野崎駅、四条畷駅の2駅について、住民の利便性の向上などを目的に駅前広場や周辺道路の整備を進めていきます。



北条まちづくり事業



2 駅周辺整備事業 (野崎駅)



# 上下水道局からののお知らせ

## 水道事業の業務状況

令和元年度は、収入の合計が前年度比0.8%減の23億1,378万円となり、支出の合計が前年度比3.9%増の21億8,173万円となりました。これにより、令和元年度決算は1億3,205万円の純利益を計上することとなりました。

建設改良事業では、平成30年度から重要拠点配水管路耐震事業に取り組んでおり、令和元年度は1,262mの更新を行いました。

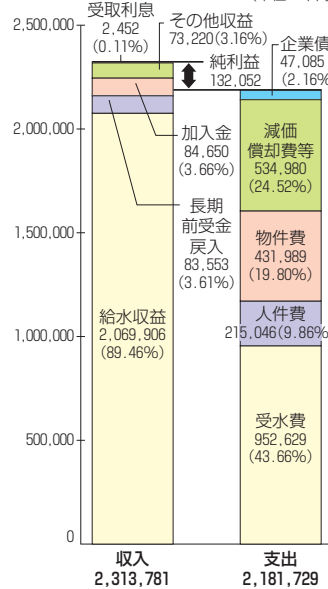
今後も、より一層の効率化と経費節減などを図り、市民の皆さんへの安定給水の推進に努めてまいります。

水道事業業務表(平成31年4月1日～令和2年3月31日)

	令和元年度	前年度比
給水人口	120,390人	△401人
給水戸数	57,236戸	585戸
普及率	99.9%	—
配水量	13,166,336m <sup>3</sup>	△648,709m <sup>3</sup>

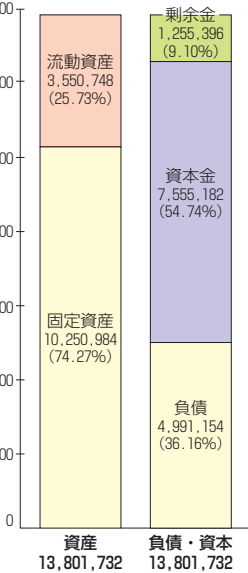
### 損益計算書

(平成31年4月1日～令和2年3月31日)  
(単位：千円)



### 貸借対照表

(令和2年3月31日)  
(単位：千円)



収入計 2,313,781千円 - 支出計 2,181,729千円 = 純利益 132,052千円

## 下水道事業の業務状況

令和元年度は、収入の合計が前年度比1.2%減の36億9,896万円となり、支出の合計が前年度比2.7%増の35億1,873万円となりました。これにより、令和元年度決算は1億8,023万円の純利益を計上することとなりました。

負債のうち主なものは企業債(下水道管や施設の整備を行う資金として国などから借り入れるお金)ですが、令和元年度は返済の結果、企業債残高が18億861万円の減となりました。

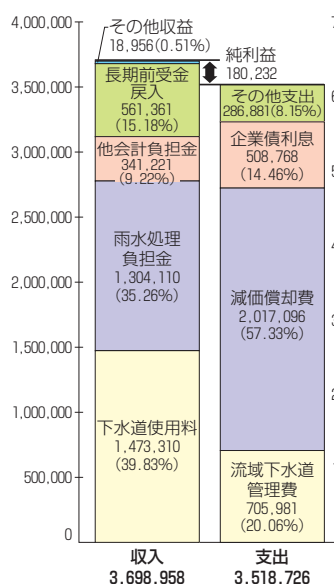
下水道事業では一層の経営合理化を図りながら、施設の老朽化・耐震対策・浸水被害軽減に取り組んでまいります。

下水道事業業務表(平成31年4月1日～令和2年3月31日)

	令和元年度	前年度比
処理区域内人口	118,852人	△365人
普及率	98.93%	0.03%
管渠総延長	264,306.93m	149.11m
公共下水道実処理面積	1,197.11ha	0.00ha

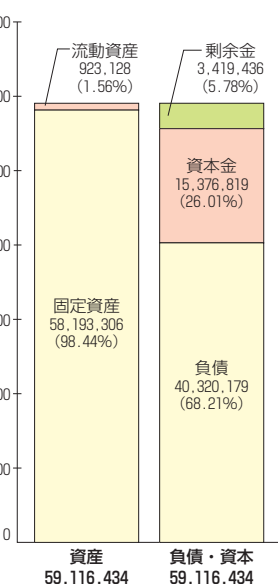
### 損益計算書

(平成31年4月1日～令和2年3月31日)  
(単位：千円)



### 貸借対照表

(令和2年3月31日)  
(単位：千円)



収入計 3,698,958千円 - 支出計 3,518,726千円 = 純利益 180,232千円

(用語説明) 損益計算書は1年間にどれだけ利益または損失が生じたかを表したものです。貸借対照表は年度末の財政状態を示したもので、事業運営で得た「資産」、事業運営のために必要とした借入金などの「負債」、事業運営における元手を意味する「資本」で構成されています。

園上下水道局総務課 ☎ 871・1191



## まちの全体図をのぞき見!の巻

### 【お便り】

morinekiというまちには一体何があるの?

(大東市 マスクによる熱中症にご注意 さん)

北条エリアに新しくできるmorinekiに興味を持ってきて、とってもうれしいよ!今回は完成予定のまちをのぞいてみよう!



## morineki

### 住宅エリア

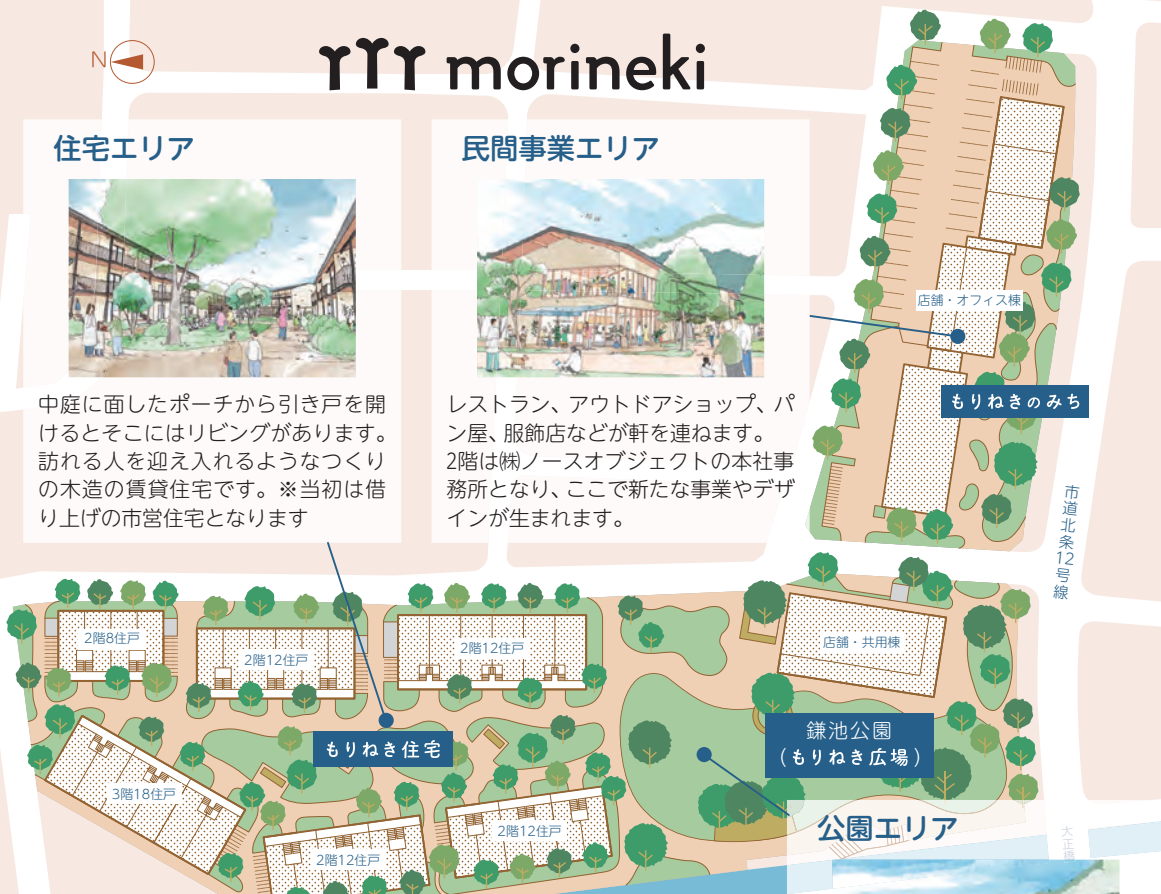


中庭に面したポーチから引き戸を開けるとそこにはリビングがあります。訪れる人を迎え入れるようなつくりの木造の賃貸住宅です。※当初は借り上げの市営住宅となります

### 民間事業エリア



レストラン、アウトドアショップ、パン屋、服飾店などが軒を連ねます。2階は㈱ノースオブジェクトの本社事務所となり、ここで新たな事業やデザインが生まれます。



もりねき広場は、自分らしいスタイルで大切な人との豊かな時間を楽しむための「環境の器」としてデザインされた芝生広場です。

☆次回予告「新しい公園がついにオープン?!」  
どんなすてきな公園がオープンするのか、お楽しみに☆

詳しくはコチラ!▶



岡公民連携推進室 ☎ 870・9623



4月18日

## 動画でピクニック気分！

野崎城跡の春を探そう！  
自然かんさつピクニック  
(飯盛山周辺)

身近な自然を観察しながら、史跡や文化財を訪ね歩くイベントを動画で配信するための撮影会。今年は春を十分に満喫できませんでしたが、この動画を見ればきっと春を感じることができるはずです。

取材：市民レポーター 竹重稔也



撮影は少人数で▶



◀魅力をわかりやすく説明



市立公民館の  
YouTubeで公開中！



市ホームページにも  
掲載中！



5月27日

## 季節や体調に 合わせた食事を

いにしへの日本の食文化から  
教わる「おうち薬膳」  
(市立公民館)

体と心を整え、健康を保つとされる薬膳。新型コロナウイルス感染症による自粛疲れや、梅雨を迎え蒸し暑さを感じている今、私たちに必要な対策など役立つ情報が得られるビデオ講座です。

講座の様子は市立公民館の公式YouTubeで公開中です。おうちでできる薬膳レシピなど、ぜひ試してみてください。

まずは薬膳に  
ついての講義▶



▲簡単レシピのご紹介！

できあがり！



取材：市民レポーター 竹重稔也



6月12日

## 生い茂っていた木の間から 出てきたのは…

谷田川の剪定(谷田川)

地域の川辺をきれいにしようと、<sup>せんてい</sup>剪定作業が行われました。すっきりした木々の間から現れたのは、きれいに咲き誇るアジサイなどの花々。満開に咲くアジサイに思わず見とれる人たちの姿が見られました。



▲見晴らしがよくなりました

▼四季折々の花を  
楽しめます





# 情報ボックス

原稿の  
締め切り日

9月号：7月21日(火)  
10月号：8月20日(木)

※定員・申込などの記載がない場合は申込不要  
※携帯電話から本誌の市外局番のない番号にかけるときは、最初「072」を付けてください

## 記号の見方

■ 関とき 関ところ 関内容 関講師 関出演 関対象 関定員  
■ 費用 関無料 関持ち物 関整理券配布・チケット販売  
■ その他 関申し込み先 関問い合わせ先 関メールアドレス  
■ 一時保育あり(原則有料) 申込要。詳細はお問い合わせください

新型コロナウイルス感染症の拡大防止のため、誌面に掲載しているイベントなどは中止または延期になる場合があります。事前に担当課などにご確認ください。  
なお、各情報は6月18日時点のものです。

## お知らせ



### 後期高齢者医療制度に関するお知らせ

#### 被保険者証の更新

8月から「後期高齢者医療被保険者証」が「薄緑色」に変わります。

8月からはこれまでの被保険者証(橙色)は使えなくなり。新しい被保険者証は、7月下旬までに簡易書留で郵送します。有効期限は1年間です。

有効期限の過ぎた被保険者証は、保険年金課窓口へお返しいただくか、ご自身での破棄をお願いします(年度途中で負担割合や住所などに変更があり、現在も古い被保険者証

をお持ちの場合は市町村窓口へお返しください)。

限度額適用・標準負担額減額認定証(減額証)および、限度額適用認定証(限度証)の更新

減額証は、医療機関の窓口で提示すると、医療費、食事代の負担が軽減されるもので、住民税非課税世帯(低所得Ⅰ、Ⅱ)に属する被保険者が交付の対象となります。

限度証は、医療機関の窓口で提示すると、医療費の自己負担限度額が適用されるもので、現役並み所得者区分Ⅰ、Ⅱの被保険者が対象となります。

現在、交付されている減額証および限度証の有効期間は、7月31日までとなっており、今年度も引き続き対象となる人には、新しい証を7月

下旬頃に普通郵便で郵送します。これまで交付を受けていなかった人でも、対象となり交付を希望する場合は、保険年金課窓口で申請することができます。

す人は、申請により、後期高齢者医療保険料の減免を受けられる場合があります。

#### 新型コロナウイルス感染症に伴う保険料の決定(本算定)

今年度の決定通知書および納入通知書を7月中旬に郵送します。

保険料の納入方法は、年金から直接納めていただく「特別徴収」と、市からお送りする納付書や口座振替などで納めていただく「普通徴収」と、「特別徴収」「普通徴収」の両方で納めていただく「併徴」の3通りに分かれます。詳しくは市ホームページをご確認ください。

また、年度途中に被保険者となった人は、資格を取得した月から月割で保険料を納めていただきます。

※申請により「特別徴収(年金天引き)」から「座振替に変更することができません。金融機関などで口座振替の手続き完了後、お客様控えを持って、保険年金課窓口でお手続きください。なお、市役所窓口でも申し込みができますので、金融機関のキャッシュカードをご持参ください

新型コロナウイルス感染症に伴う保険料の減免

新型コロナウイルス感染症の影響を受け、次のいずれかの要件を満たす人は、申請により、後期高齢者医療保険料の減免を受けられる場合があります。

① 新型コロナウイルス感染症により、主たる生計維持者が死亡または重篤な傷病を負った世帯。主たる生計維持者の収入減少が見込まれる世帯で、次の①～③の全てに該当する人①事業収入など(事業収入、不動産収入、山林収入または給与収入)の本年の収入のいずれかが、前年に比べて10分の3以上減収する見込み

② 前年の所得の合計額が1千万円以下③ 減少することが見込まれる事業収入などに係る所得以外の、前年の所得の合計額が400万円以下

閩府後期高齢者医療広域連合 ☎06・4790・2028、市保険年金課 ☎870・9629

7月は児童扶養手当の支給月です

5・6月分を、7月10日に振り込む予定です。

なお、転居・転出などがある場合、児童扶養手当も必ず届け出が必要です。

閩子ども支援グループ ☎870・9655

だいたう 2020(令和2)年7月号 9

### 国民年金保険料免除制度

国民年金の保険料は月額1万6540円ですが、経済的な理由などで保険料を納めることが困難な場合には、申請により免除または一部納付にできる制度があります。申請者・配偶者・世帯主の前年所得から、国の基準により判断されます。

全額免除および一部納付制度の承認された期間は、受給資格期間にそのまま算入されます。ただし、一部納付制度は、一部保険料を納付しなければ、その期間の一部免除が無効（未納）となりますので、ご注意ください。

また、今年度分の「納付猶予制度」の申請も受け付けます。なお、継続審査対象者（前年度の継続審査希望者のうち全額免除が納付猶予が承認済の人）を除き、毎年7～8月中旬に申請が必要です。

新型コロナウイルス感染症の影響により、失業、事業の廃止・休止の届出を行っている人も、7月分以降の申請が必要です。



日本年金機構のホームページから申請書などがダウンロードできますので、郵送での申請にご協力をお願いします。

年金手帳が国民年金保険料納付案内書、印鑑。退職(失業)による特例

申請の場合は、雇用保険受給資格者証または雇用保険被保険者離職票などの写し

●送付先・〒570・0083 守口市京阪本通2・5・5 守口市役所内7階 守口年金事務所国民年金課 ☎06・6992・3031

☎保険年金課 ☎870・9654

#### 追納

保険料免除や納付猶予の承認期間は、保険料を全額納付したときに比べ、将来受ける年金額が少なくなりますが、10年以内であれば後から保険料を納付(追納)できます。

☎守口年金事務所国民年金課 ☎06・6992・3031

### 開かれた市政を推進するために

市では、市民の知る権利の保障と市の説明責任を目的とした情報公開制度と、市が持っている個人情報保護制度を適切に扱いに関する個人情報保護制度を実施しており、令和元年度の運用状況についての概要を報告します。

#### 《情報公開制度》

皆さんとの共有の財産である、市が持っている情報を公開する制度です。

情報を公開することで、皆さんと市が情報を共有し合い、市民参加および市民主体型の市をめざします。

#### ●情報公開請求

情報公開制度に基づく公開請求は128件ありました。

#### 情報公開請求の処理状況

- ・ 全部公開40件 (31%)
- ・ 部分公開65件 (51%)
- ・ 非公開21件 (16%)
- ・ 取り下げなど2件 (2%)

#### 請求内容

- ・ 学校教育関係33件 (26%)
- ・ 総務部関係31件 (24%)
- ・ 市民生活部関係19件 (15%)
- ・ 政策推進部関係16件 (12%)
- ・ 街づくり部関係12件 (9%)
- ・ 福祉・子ども部関係6件(5%)
- ・ その他11件 (9%)

#### 《個人情報保護制度》

市が持っている情報の中に含まれている、皆さんに関する情報を保護しようとする制度です。

自分に関する情報を知りたいときは、開示の請求をすることが出来ます。また、市が持っている情報に事実の誤りがあるときは、利用停止および訂正などの請求をすることが出来ます。

#### ●個人情報の開示、利用停止および訂正などの請求

個人情報保護制度に基づく開示の請求は、20件ありました。なお、利用停止および訂正などの請求はありませんでした。

#### 個人情報開示請求の処理状況

- ・ 全部開示6件 (30%)
- ・ 部分開示12件 (60%)
- ・ 非開示2件 (10%)
- ・ 取り下げ0件 (0%)

#### 《市民情報コーナー》

制度の窓口として、市役所1階に設置しています。暮らしのガイドブックや防災マップ、施設案内のパンフレット、総合計画書、予算書などの市に関する資料をそろえているほか、市刊行物の販売やコピー・ファクスサービス(有料)も行っていますので、ぜひご利用ください。

情報公開制度と個人情報保護制度の運用状況に関する詳しい内容は、市民情報コーナーや市のホームページに掲載している「運用状況報告書」をご覧ください。市は、これらの制度をより多くの人々に利用していただき、皆さんと市との信頼関係を深め、開かれた市政を推進していきます。

☎総務課 ☎870・9645





### 7月1日から レジ袋が有料になります

全国でレジ袋の有料化が始まります。レジ袋などのプラスチックはあらゆる分野で私たちの生活に役立っていますが、海洋プラスチックごみ、地球温暖化などの課題もあります。エコバッグを利用するなど、レジ袋の削減にご協力ください。



制度概要などの詳細はこちら

消費者向け… ☎ 0570・080180、事業者向け… ☎ 0570・000930

### 漏水調査にご協力ください

上下水道局では貴重な水資源を無駄にしないため、市内全域で漏水調査を実施する予定です。上下水道局発行の証明書を着けている漏水調査員が、道路上および各ご家庭の水道メーター付近で作業を行います。ご迷惑をお掛けしますがご協力をお願いします。

また調査員が作業中に各ご家庭内に入り込むことはありません。

☎ 7月上旬～11月下旬

### 悪質業者にご注意を

上下水道局を装い、家庭内の水道管洗浄作業および器具などを販売する悪質な業者がいます。このようなことは一切行っていませんので、十

分ご注意ください。

☎ 上下水道局水道施設課 ☎ 871・1195

### 住宅用火災警報器 電池は大丈夫？鳴りますか？

住宅に住宅用火災警報器(住警器)の設置が義務付けられています。住警器は、煙を早期に感知して火災の発生を知らせ、あなたや家族の「いのち」を守ります。



### 定期的な動作確認を

点検ボタンを押すか点検ひもを引っ張り、少なくとも年に2回は作動するか確認してください。反応がなければ、本体の故障が電池切れです。

### 古くなったら交換

電池切れと判明した住警器が設置から10年以上経過している場合は、本体内部の電子部品が劣化して火災を感知しなくなる可能性があります。そのため、本体の交換をおすすめします。



☎ 大東四條畷消防本部予防課 ☎ 872・2342

### ルールを守って楽しい花火

#### こうしましょう

・花火に書いてある遊び方をよく読

## 大東市指定有形文化財に 「深野新田周辺川堤絵図 (平野屋新田会所旧蔵)」を指定

本絵図は、享保2(1717)年に徳庵堤(大阪市鶴見区)の修復をめぐる争論に際して作成され、平野屋新田会所の所有者が代々継承してきたものです。生駒山麓



から大坂の京橋付近までの範囲を俯瞰し、深野池の新田開発によって整備された水路や樋、堤などが克明に描かれています。

大東市域の発展の礎を築いた深野池の新田開発の歴史や新田開発にともなう水利環境の変化を知るための重要な史料であることから、市指定有形文化財に指定しました。

今年度の本絵図の修復作業を行い、来年度に歴史民俗資料館で公開する予定です。

☎ 生涯学習課 ☎ 870・9105

・花火をほぐしたり、ポケットに入れない

☎ 大東四條畷消防本部予防課 ☎ 872・2342

### 公開します

### 市長の所得等報告書など

「政治倫理の確立のための大東市長の資産等の公開に関する条例」に基づき、提出された市長の所得等報告書・関連会社等報告書を公開します。

● 閲覧開始日 ☎ 6月30日(火) ● 閲覧

時間 ☎ 午前9時～午後5時30分(市

役所の休日を除く)

所 閣秘書グループ ☎ 870・0402

記号の見方 罫とき 罫ところ 罫内容 罫講師 罫出演 罫対象 罫定員 罫費用 罫無料 罫持ち物 罫整理券配布・チケット販売 罫その他 罫申し込み先 罫問い合わせ先 罫メールアドレス 罫一時保育あり(原則有料、申込要、詳細はお問い合わせください)



## 介護保険のお知らせ

### 介護保険料の所得段階設定

今年度の市民税額が確定したことにより、65歳以上の人の介護保険料が決定しました。本算定納入通知書を7月中旬に送付しますのでご確認ください。

なお、所得段階設定などの詳細は、ホームページをご覧ください。

### 保険料の納付方法

普通徴収(納付書・口座払い)の人は、介護保険料本算定期間(7月～翌年3月)に係る納入通知書を発送します。コンビニエンスストアでも納付可能です。

※年度途中で年金天引きに変更になる人は、年金天引き開始月までの納付書を送付します。特別徴収(年金天引)の人は、年6回の年金支給月(偶数月)に2か月分の保険料を記載した納入通知書を送付します  
※現在、年金天引の人への通知は年1回7月のみです

### 低所得者層の保険料の減免

65歳以上で、次の要件全てに該当する人は、介護保険グループに申請してください。

#### ●要件

- ①所得段階が第2段階(年額保険料3万8280円)  
※2人世帯以上の場合、世帯の収入状況によっては第3段階の人も対象になる場合があります
- ②世帯の前年の収入金額の合計が108万円(1人世帯の場合)以下の人(世帯の人数が1人増えるごとに48万円を加算)
- ③所得申告で市民税課税者の扶養親族になっていない
- ④健康保険などの医療保険で市民税課税者の被扶養者となっていない
- ⑤本人の所有する預貯金などの合計が350万円を超えない
- ⑥本人および同一世帯の人が、居住用以外に土地もしくは家屋を所有していない

#### ●申請に必要な物(減免対象者)

- ①印鑑
- ②介護保険料納入通知書
- ③健康保険証
- ④本人および世帯全員の1年間の収入が分かる証明書・資料など(年金振込通知書・市民税などの申告書の控えなど)
- ⑤本人名義の全ての預金通帳(1年間の記載があるもの)

※7月末までに減免申請を行い、減免決定を受けた人は4月分にさかのぼり減額します(7月までの保険料は当初の金額で納付してください)。8月以降は申請月に属する納期以降の保険料を減額します

### 法定減免

65歳以上で、世帯の主たる生計中心者が火災による災害、死亡や心身の重大な障害もしくは失業などによる収入の著しい減少があったときには、介護保険料が減免になる場合があります。詳しくはお問い合わせください。

※申請に必要な物は事前にご相談ください

### 新型コロナウイルス感染症の影響による減免

65歳以上で、世帯の主たる生計中心者が新型コロナウイルス感染症の影響による死亡や重篤な傷病を負ったとき、または給与収入、事業収入、不動産収入または山林収入のいずれかの減少が前年より10分の3以上と見込まれるときは(注：世帯の収入が年金収入のみの場合は減免対象外)、介護保険料が減免になる場合があります。

※申請に必要な物や詳細な条件は、市ホームページや介護保険料納入通知書に同封している案内文やチェックシートをご覧ください

問資格・賦課(保険料率など)、減免に関すること：介護保険グループ ☎870・0475、保険料の納付・納付相談に関すること：保険収納課 ☎870・9619

### 子ども食堂支援事業補助金

「家で1人で食事をとる」「夜遅くまで1人で過ごす」といった環境にある子どもに食事を提供し、地域で子どもたちを見守る

「子ども食堂」を運営する団体に、開設費や運営費の一部を補助します。詳しくは、市ホームページをご覧ください。以下の全てを満たす団体①市内で子ども食堂を開設・運営②中学生以下の子どもの対象に、おおむね20食以上の食事を無料で提供③月2回以上実施④一回当たり2時間以上⑤保健所の指導に基づいて適切な衛生管理を行い、食品衛生責任者を配置ほか ●補助金の額・対象経費は開



設経費(上限10万円)・・・冷蔵庫、机、いすなどの備品購入費、事業実施に当たっての施設改修費など・運営経費(1か月当たり上限5万円)・・・食材費、食器・学習用品の購入費、ボランティアへの謝礼金、光熱水費など ●申請期間 7月1日(水)～20日(月)

☎ 662

☎ 870・



### 飯盛霊園 使用者募集対象墓所を追加

●受付開始日 7月8日(水) ●受付時間 午前9時～午後5時30分 ①関係市(大東市・守口市・門真市・四條畷市)に在住の人②①以外に在住の人 ※申し込みは先着順 ●追加予定墓所 新規墓所、返還墓所(未使用、既使用) ※今回追加分のうち新規墓所は①のみ申込可

※詳しくは組合ホームページおよび組合事務所で公表

☎申し込みに必要なものなど詳しくはお問い合わせください

☎飯盛霊園組合 ☎0743・78・195

### 不動産無料一般相談

市民の皆さんの不動産にまつわる困り事、悩みなどの解消をめざし、毎月第1・3月曜日に不動産無料一般相談を行っています。不動産取引に関するトラブル、隣地との境界や草木による問題など、何でもご相談ください。

☎7月20日(月)・8月3日(月)午後1時～4時(1回30分以内) 所市役所

☎申園住宅都市政策課 ☎870・0483

### マイナンバーカード休日交付

☎8月2日(日)午前9時～午後4時30分 所市民課 ☎交付通知書がお手元に届いている人のみ。通常業務は行っておりません

☎市民課 ☎870・0457

### 寄付

●アマゾンジャパン合同会社大東FCから新型コロナウイルス感染症対策にと百万円 ●佐々木教證さんから新型コロナウイルス感染症対策を含む防災予算にと10万円 ●ポップスサークルから新型コロナウイルス感染症対策にと3896円 ●株式会社双葉化学商会大東市学校警備労働組合から福祉事業にと3千円 ●大東の小天狗さんから福祉事業にと千円

### 寄贈

●一般社団法人大東青年会議所から新型コロナウイルス感染症対策にと市内小・中学校へ手洗い用石けん液(18L)23缶とポンポトル360個 ●創立70周年を記念して、枚方信用金庫から市立小・中学校の全児童・生徒へ活動を記録し蓄積するためのキャリア・パスポート用ファイル9100個 ●株式会社アポロ代表取締役有本仁さんから新型コロナウイルス

記号の見方 脚とき 脚ところ 脚内容 脚講師 脚出演 脚対象 脚定員 脚費用 脚無料 脚持ち物 脚整理券配布・チケット販売 脚その他 脚申し込み先 脚問い合わせ先 脚メールアドレス 脚メールアドレス 脚一時保育あり(原則有料、申込要) 脚詳細はお問い合わせください

### 愛の献血

☎①7月11日(土)②8月2日(日)③6日(木) 午前10時～正午・午後1時～4時30分(②は午後4時まで) 所①②JR住道駅前アツキ③市役所 所400㎡のみ



### 催し



### 市立公民館

☎574・0037 新町13・30 (総合文化センター内) ☎873・3522 ☎873・0119

▼イベント・講座のオンライン動画配信を始めました!

市立公民館のYouTubeチャンネルで、自宅にいながら、楽しく学べるイベント・講座の動画を公開中です。



☎①野崎城跡の春を探そう! 自然かんさつピクニック(前編・後編)②いしえの日本の食文化から教わる「おうち薬膳」 所①大阪自然史博物館 館友の会副会長・田代貢さん、歴史

### 社会福祉基金

●藤川八重子さんから10万円 ●匿名の人から10万円

### 善意銀行

●大東中央ロータリークラブ会長 住川奈美さんからマスク5千枚

民俗資料館館長・大畑博嗣さん②気軽に Sante! 主宰・堀内知美さん

### 中央図書館

〒574-0037 新町13・30  
(総合文化センター内)  
☎873-3523 FAX873-3610

●今月の休館日  
第1・2・3月曜日

●今月のおはなし会  
7月4日(出)午前11時：大東語りべの会  
こんべいとう

7月11日(出)午後2時：朗読 花みずき

7月25日(出)午前10時30分：中央図書館員

●今月の展示テーマ  
一般書…そうだ！旅に出かけよう！  
児童書…さあ、冒険の旅にでよう！

▼ここにこ！おはなし会

時7月15日(水)午前11時 ㊦乳幼児向

㊦大型絵本

▼スペシャルおはなし会

時7月18日(土)午後2時 ㊦大型絵本

など、盛りだくさんのスペシャルな

### 西部図書館

〒574-0062 水野4・4・70  
(采ふらり南郷内)  
☎873-1451 FAX873-1461

●今月の休館日  
西部図書館：第1・2・3水曜日  
まなび南郷：第1・3水曜日

●今月のおはなし会  
7月26日(出)午後2時：西部図書館員  
8月1日(出)午後2時：大東語りべの会  
こんべいとう

●今月の展示テーマ  
一般書…図書館 推しッ本展  
児童書…おばけって…いるの？

▼スペシャルおはなし会

時7月18日(土)午後2時 ㊦大型絵本

など、盛りだくさんのスペシャルな

けのお話会 ㊦乳幼児と保護者 ㊦先着3組 ㊦受付中

お話会 ㊦朗読 花みずき ㊦のびっこひろば  
時7月20日(月)午前10時 ㊦幼児向けのお話、手遊びなど ㊦就学前の子と保護者 ㊦

ついて学びます ㊦小学生 ㊦先着12人 ㊦  
㊦7月9日午前9時から電話  
▼来ぶらり南郷フィルムセレクションズ  
平和上映会「小さい潜水艦に恋をしたでかすぎるフジラの話」  
時8月10日(祝)午後2時 ㊦先着20人  
(未就学児は保護者同伴要) ㊦  
㊦7月6日午前9時から電話

館長賞

## だいたう川柳

第五十九回

発表

大東に

飛行機雲の

五月空

(誠養荘)

「大東を愛する 大東を愉しむ だいたう川柳」  
今回は、第五十九回の発表。五月にいただいた投句  
数三十九の中から、町へのこだわりや愛情があふれる  
作品を選び、発表しています

吾娘来たる 花東抱え 母の日に  
枝垂れ藤 生駒挑むる 日陰傘  
キリン見た 翌朝話題 長慶さん  
パラ五輪ホストタウンに夢つなぐ  
コロナでも観音雀鳴きやまぬ

(夢みる夢ちゃん)  
(桃柿)  
(青嵐)  
(亀太郎)  
(河ちゃん)

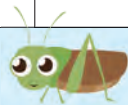
※投句は、毎月末の締め切りとなります。  
投句に関するお問い合わせは、西部図書館まで  
☎873・1451

## 昆虫フェスティバル in 中央図書館

時7月14日(火)～8月22日(土) ㊦中央図書館  
㊦昆虫のイベントがいっぱい！スタンプラリーもやってるよ！

催し名	日時	内容	講師	定員
① 昆虫のクイズにチャレンジ！	7月14日(火)～ 8月22日(土)	昆虫のクイズ		—
② 昆虫のぬりえをぬろう		昆虫の塗り絵		
③ おりがみで昆虫を作ろう		昆虫の折り紙		
④ 昆虫について調べてみよう		図書館の本を使って昆虫を調べる		
⑤ ペーパークラフトで楽しむ昆虫標本		画用紙を使った昆虫標本作り		
⑥ なつのおはなしフェスティバル	8月8日(土) 午後2時	とびきり楽しいお話会！昆虫のお話もあるよ！	朗読 花みずき	先着 12人
⑦ 昆虫おはなし会	8月22日(土) 午前10時30分	昆虫のお話が いっぱい！	—	先着 10人

㊦本の貸し出し、昆虫標本の展示なども行います！  
㊦中央図書館 ☎873・3523



お知らせ

催し

スポーツ

募

集

子育て

健康

掲示板



### 東部図書館

〒574・0015 野崎3・6・1  
(来がらり四条内)

☎ 812・6768 FAX 876・7702

●今月の休館日  
第1・2・3火曜日

●今月のおはなし会  
7月11日(出)午後2時…大東語りべの云  
こんべいとう  
7月25日(出)午後3時…東部図書館員

●今月の展示テーマ  
一般書…見るさかな、食べるさ  
かな  
児童書…工作と自由研究

▼シャボン玉を作って飛ばそう！

時 7月12日(日)午後1時～2時30分  
(雨天中止) 所 四条グラウンド 図



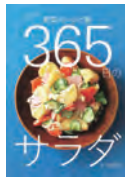
### 図書館アラカルト

図書館員が選んだオススメ本



『365日のサラダ』 金丸 絵里加/著 永岡書店

美容や健康にいいサラダ。わかっているけどワンパターンになっていませんか。普段の野菜で作る素材別サラダや簡単に作れるドレッシングなど、サラダ作りが楽しくなる野菜の料理ノート。今日はどれを作ってみようかな？



『みずとはなんじゃ？』

かこ さとし/作 鈴木 まもる/絵 小峰書店

私たちの暮らしになくてはならない水。朝から晩までずっと使っているのに、まだまだ知らないことがたくさん…。水のさまざまな性質と働きを教えてくれる絵本。水に触れることの多いこの時期、水についてみんなで一緒に考えてみませんか？



自動車図書館  
やまなみ号  
7月

寺川団地	1日(水)・15日(水)	午後3時15分～4時15分
三箇小学校	2日(木)・16日(木)	午後3時15分～4時15分
北条小学校	3日(金)・17日(金)	午後2時50分～4時
あいの里竜間	8日(水)・22日(水)	午後3時30分～3時50分
龍間公会堂	8日(水)・22日(水)	午後4時～4時40分
まなび北新	9日(木)・23日(木)	午後3時15分～4時15分
諸福小学校	10日(金)・24日(金)	午後3時15分～4時15分

割れにくいシャボン玉を作る方法を学んで飛ばそう！ 函子と保護者

▼ダンボールを使ってフォトフレームを作ろう！

時 7月25日(土)午前10時～11時30分  
所 歴史とスポーツふれあいセンター  
内 段ボールと粘土を使ってフォトフ  
レームを作る 函 小学3年生以上  
定 先着10人 函

申 7月10日午前9時から電話  
▼ペットボトル水族館を作ろう！

時 7月26日(日)午後2時～4時 所 歴  
史とスポーツふれあいセンター 函  
小学生以上 定 先着10人 函

記号の見方 函とき 函とこ 函内容 函講師 函出演 函対象 函定員 函費用 函無料 函持ち物 函整理券配布・チケット販売  
他その他 申申し込み先 函問い合わせ先 函メールアドレス 函一時保育あり(原則有料、申込要、詳細はお問い合わせください)

申 7月9日午前9時から電話  
▼夏のおはなしフェスティバル  
朗読 花みずき

時 8月1日(土)午後2時 所 歴史とス  
ポーツふれあいセンター 函 年に2  
回のスペシャルなお話会 函 子と保  
護者 定 先着10人 函

▼くるくる！コーヒークップを作ろう！

時 8月9日(日)午前10時～11時30分  
所 歴史とスポーツふれあいセンター  
内 紙皿、紙コップ、ストローで動く  
おもちゃを作る 函 小学生以上 定  
先着10人 函 函はさみ  
申 7月27日午前9時から電話

### 図書館 夏のスタンプラリー

時 7月18日(土)～8月31日(月)  
函 3つの図書館で本を借りて  
スタンプを集めよう  
所 函 中央図書館 ☎ 873・3523、  
西部図書館 ☎ 873・1451、  
東部図書館 ☎ 812・6768

### 歴史民俗資料館

〒574・0015 野崎3・6・1  
(歴史とスポーツふれあいセンター内)  
☎ 876・7011 FAX 876・7702

▼夏休みミニチュア粘土講座

時 7月24日(祝)午後2時～3時30分  
函 粘土でミニチュア作品作り 講

泉尚美さん 定 先着15人 函 ¥1500  
円 函 持ち帰り袋  
申 電話か来館

### キャンピィだいつ

〒574・0012 龍間1846  
申 函 青少年協会 アクロス1階  
☎ 874・51165  
FAX 886・31152



▼おとな部親子ふたりぼっちキャンプ

時 8月29日(土)午後2時  
～30日(日)正午 所 キヤ  
ンピィだいつおよび  
周辺 函 親子でキャン  
プ体験。キャンプファ  
イアもあり 函 小学生  
の子と保護者の2人1  
組 定 20組 函 親子2  
人で5千円  
申 青少年協会ホームページ



### 北条人権文化センター

〒574・0011 北条3・10・5  
☎ FAX 877・6067



▼ダンススクール

時 7月1日～29日の毎週水曜日午後  
4時30分～5時30分 函 フリースタ  
イルダンス 講 RURINAさん  
函 5歳以上 函 チケット制(1回500  
円)



▼「ホッ」とできるサロン  
 時7月の毎週金曜日午後1時〜1時30分 因誰でも自由に利用できる交流の場。元気でまっせ体操

野崎人権文化センター

〒574-0015 野崎1-24-1  
 ☎879 879 1555  
 ☎1552



①「なごみ」スペース

時7月9日(木)、16日(木)、30日(木)午前9時30分〜11時30分 因お茶を飲みながらお話や折り紙 因15歳以上  
 ②ゆびでかくパステルアート  
 時7月17日(金)午前10時〜正午 因テーマ〜夏空〜 因それらいろいろのたね・rikaさん 因



15歳以上 定8人（多数の場合は抽選） ¥800円

③楽しく作ろう！なごみキッチン

時7月21日(火)、22日(水)、28日(火)午前9時30分〜午後0時30分、午後1時30分〜4時30分 因食パン 因15歳以上 定各6人（多数の場合は抽選）

¥800円 因エプロン、三角巾、手拭きタオル、食器用ふきん、台ふき、持ち帰り用容器

④エコラフト教室

時7月31日(金)午後2時〜4時30分

因エコラフトでかご作り 定6人 ¥800円  
 甲②③④7月11日まで  
 に来館または電話かファクス



相談

生活・人権・就労・進路選択の相談を行っています。

●北条人権文化センター（特非 ほうじょう）  
 時月〜金曜日午前9時〜午後5時30分（火・金曜日は午後8時30分まで）  
 因 ☎876・2560

●野崎人権文化センター（特非 大東野崎人権協会）  
 時月〜金曜日午前9時〜午後6時、第1・3土曜日午前10時〜午後6時（月・金曜日の進路相談は午後8時まで）  
 因 ☎879・8810

●ワークサポート大東（就労相談のみ）  
 時月〜金曜日午前10時〜午後6時  
 所 住道2・2 大東サンメイツ2番館4階  
 因 ☎870・5370（予約制）

いもりびわ

〒574-0011 北条1-16-16  
 （北条コミュニティセンター）  
 ☎812 812 7900  
 ☎7910



指定管理者自主事業

①認知症予防音楽ケア体操

時7月3日(金)・17日(金)午前10時〜11時 因田代マリ子さん・チームなど  
 しこ 定各40人 ¥各500円

甲 北条コミュニティセンター ☎812・7900

因田代 ☎090・9217・8673

②プティパアロマラフト教室

時7月6日(月)・20日(月)午前10時〜午後5時、9日(木)午前10時〜午後9時 因小川弘子さん 因詳しくはお問い合わせください

甲 因小川 ☎090・7341・4477

③ベビーマッサージ教室

HUGHUG  
 時7月21日(火)午前10時30分 因南佐幸子さん 因ベビーマッサージ  
 因1か月検診後〜1歳6か月の子と保護者（予防接種後は24時間経過必要）  
 定10組 ¥千円 因バスタオル  
 甲 因北条コミュニティセンター ☎812・7900

図書館を使った調べる学習コンクール

図書館の本を使って調べてまとめた作品を募集します

「これ何だろう？」  
 「どうしてだろう？」  
 知りたくなったら、  
 図書館で調べてみよう！



応募の前に

説明会＆ワークショップ

時①7月23日(祝)②24日(祝)③8月1日(土)・2日(日)午後2時

所①東部図書館②西部図書館③中央図書館  
 因コンクールについての詳しい説明とワークショップ

因7月9日午前9時から電話か来館

相談会

時①8月1日(土)・2日(日)午前10時〜正午②8月3日(月)・4日(火)午後1時〜4時③8月5日(水)〜7日(金)午後2時〜4時

所①中央図書館②西部図書館③東部図書館

因調べ方のこつやヒントをお教えします

因対象日以外でも、随時相談を受け付け

因市内在住・在学者

●応募部門＝小学校低学年の部(小学1・2年生)、小学校中学年の部(小学3・4年生)、小学校高学年の部(小学5・6年生)、中学生の部、高校生の部、子どもと大人の部(子どもと大人のグループ)、大人の部(大学生、社会人など)

●募集作品＝テーマは自由。サイズ目安は小学生は最大B4、中学生以上は最大A4。ページ数は50ページ以内。調べる時に利用した資料名や図書館名を必ず書いてください

●審査・表彰＝「市長賞」ほか各賞を授与する予定です。上位入賞作品は、本人に確認の上、全国コンクール((公財)図書館振興財団主催)の三次審査に推薦出品します

因応募作品は来年3月にお返しします  
 因8月24日〜9月11日(必着)に、在学している学校または市内の図書館に提出

因中央図書館 ☎873・3523 主催＝市立図書館



〜いもづらぎの催しの続き〜

▼スポーツ自主事業

コミセンサッカー教室  
Daichi FC

時7月6日〜27日の毎週月曜日(午  
後3時30分〜4時30分)⑧午後4時30  
分〜5時30分 ⑨北条グラウンド

⑩(A)5歳以上の未就学児(小学生  
別途保険料要) ⑪雨天の場合は体  
育館シューズ要

⑫(初回のみ) ⑬2千円 ⑭3200円(初回のみ  
別途保険料要) ⑮雨天の場合は体  
育館シューズ要

▼法定電気設備年次点検に伴う臨時休館日のお知らせ

時7月23日(祝)

総合福祉センター

〒574・0037 新町13・13  
☎872・2222 FAX874・1828

▼高齢者の健康を考える日

〜天然温泉の足湯と熱中症対策講座〜

時7月17日(金)午後2時〜3時 ①足  
湯と熱中症予防講座 ②60歳以上の  
市民 ③先着15人 ④タオル

申7月6日〜13日に電話か来館

その他

大東市障害者生活支援センターの催し

③以外は身体障害者手帳を持って  
いる人

①ポッチャ

時7月3日(金)・20日(月)午後2時 ①  
各4人 ②

②紙ねんどで作る花瓶

時視覚・7月15日(水)、肢体・16日(木)、  
聴覚・17日(金)午前10時 ③各4人  
④250円

③バリアフリーシネマ

時7月27日(月)・28日(火)午前10時・午  
後2時 ④人魚の眠る家 ⑤各4人  
⑥

④ハンドメイド

時肢体・7月29日(水)午前10時、聴  
覚・31日(金)午前10時、午後2時 ⑦  
マスクケース ⑧各4人 ⑨200円

所申岡大東市障害者生活支援セン  
ター ☎806・1331 FAX806・1333

3 ⑩daitouseikatsuen@sunny.  
ocn.ne.jp

大東のええと「やまびこ」が案内します

初夏を彩る半夏生 龍伝説の  
古刹と圧倒的な龍の天井画！

民話「龍伝説」の里を訪ね、涼を  
求めつつ「半夏生」の花を見に行き  
ませんか？

時7月5日(日)午前  
9時30分〜午後3  
時30分 ●集合場  
所 ⑪JR四条畷駅

東口 ●予定コー  
ス ⑫四條畷社



龍眼寺天井画

記号の見方 ①とき ②ところ ③内容 ④講師 ⑤出演 ⑥対象 ⑦定員 ⑧費用 ⑨無料 ⑩持ち物 ⑪整理券配布・チケット販売  
⑫その他 ⑬申し込み先 ⑭お問い合わせ先 ⑮メールアドレス ⑯一時保育あり(原則有料) ⑰申込要 ⑱詳細はお問い合わせください

龍尾寺〜龍眼寺(昼食)〜歴史民俗  
資料館(解散) ①先着50人 ②300円  
(中学生以下無料) ③雨天中止

申岡7月3日まで…電話かメール  
で、氏名(フリガナ)、電話番号、住  
所を書いて、都市魅力観光グルー  
プ ☎870・0442 ④niryoku@city.  
daito.lg.jp、4日以降…当日参加

主催 ⑤大東市観光ボランティアア  
ガйд「やまびこ」

相談支援センターあおぞらの  
表現教室

時7月〜来年3月までの第2土曜日  
午後1時30分〜4時30分(年6回)  
所相談支援センターあおぞら ⑥当  
事者の思いを絵や陶芸にのせて表現  
する活動 ⑦療育手帳を所持してい  
る市内在住者で、自力で参加できる  
人 ⑧10人(多数の場合は抽選) ⑨

申岡相談支援センターあおぞら ☎  
875・3969 FAX800・6051


創業プレセミナー  
〜夢を実現！未来を応援  
ゼロから始める創業〜

時7月12日(日)午後1時〜3時 所守  
⑩門真商工会議所 ⑪創業に興味が  
ある人、創業をお考えの人 ⑫PL  
AN・C代表・箕作千佐子さん(中  
小企業診断士) ⑬先着20人 ⑭

申岡大東商工会議所 ☎871・6511

催しを中止します

新型コロナウイルス感染症の拡大防止のため、中止となる催しは次のとおりです。

開催日	催し名	備考	問い合わせ
8月1日	キッズの夏まつり	—	キッズプラザ ☎874・8800
9月20日	だいたう市民まつり	 昨年の様子	自治推進室 ☎870・9612
9月	大東市老人福祉大会	今年度金婚式を迎えたご夫婦は、来年度の対象者に組み入れて実施し、記念品を贈呈します	高齢支援グループ ☎870・0472

府立近つ飛鳥博物館夏季企画展  
「堂山1号墳―その被葬者像を  
たぐる―」

7月18日(土)〜9月6日(日)午前10時  
〜午後5時(入館は午後4時30分ま  
で)※月曜日・8月11日(火)は休館(8  
月10日(祝)は開館) 府立近つ飛鳥

博物館 函 堂山1号墳が突如として  
築かれたその背景に注目し、周辺の  
遺跡の調査成果も含めて堂山1号墳  
の被葬者像を探ります

¥一般:430  
円、65歳以上・高校・大学生:330円、  
中学生以下・障害者手帳所持者(介  
助者1人含む) 無料

93・8321  
函 府立近つ飛鳥博物館 ☎ 0721・

サティホール自主事業公演  
大阪交響楽団無料公開リハーサル

7月31日(金)正午(午前11時15分開  
場予定) 函 サティホール(大ホー  
ル) 函 ザ・シンフォニーホールで  
行われる第112回名曲コンサートの公  
開リハーサルです。本番とは違った  
緊張感のあるリハーサルの様子をお  
楽しみください ● 演奏予定曲 Ⅱ  
ベートーベン:ピアノ協奏曲第5番  
変ホ長調作品73「皇帝」、ブラーム  
ス:交響曲第2番ニ長調作品73 Ⅲ  
指揮:小林資典、ピアノ:田村響、  
大阪交響楽団 函 未就学児不可

無料(整理券要) 7月10日から文  
化協会、サティホールで配布 函  
リハーサルの一部を公開するもので  
全曲通して演奏するとは限りませ  
ん。進捗状況によっては開場・開  
演・終演時間や内容などを大幅に変  
更する場合があります

主催 Ⅱ 文化協会  
函 文化協会 ☎ 873・0810、総合文  
化センター ☎ 873・0030



DAITO BUSINESS INNOVATION CENTER  
D-Biz 大東ビジネス創造センター 相談無料 (予約要)

大東ビジネス創造セン  
ターD-Bizでは、中小企業の皆  
さんや起業したいと思っ  
ている人が抱えるビジネスの  
お悩みの相談に乗り、その解  
決のサポートをしています。  
皆さんからのご相談をお  
待ちしています。

函 曙町4-6(市民会館2階)  
7月午前9時〜午後5時30分  
月〜金曜日(土・日曜日、祝  
日および年末年始は除く)  
相談予約 ☎ 870・9061  
✉ info@daito-biz.jp

令和元年7月改正

施設案内



- 10 文化情報センター 869-6505
- 11 アクロス 869-6505
- 12 総合福祉センター 872-2222
- 13 総合文化センター  
・文化ホール 873-0030  
・市立公民館 873-3522  
・中央図書館 873-3523
- 14 大東四條驛消防本部 875-0119
- 15 四條驛警察署 875-1234
- 16 まなび泉 870-1167
- 17 まなび北新 876-7701
- 18 北条人権文化センター 877-6067
- 19 北条老人憩の家 878-4651
- 20 野崎まいり公園 878-3303
- 21 野崎老人憩の家 879-6076
- 22 四条子育て支援センター 876-7510
- 23 野崎人権文化センター 879-1551
- 24 来ぶらり四条  
・歴史とスポーツふれあいセンター 876-7011  
・東部図書館 812-6768
- 25 市民体育館 871-3201
- 26 キャンピいだいとう 869-0232
- 27 いいもりぶらざ 812-7900  
・北条コミュニティセンター

- 1 来ぶらり南郷 873-1451  
・西部図書館・まなび南郷
- 2 南郷子育て支援センター 872-0013
- 3 諸福老人福祉センター 871-2771
- 4 上下水道局 871-1191
- 5 市役所 872-2181
- 6 市民会館 871-0001  
・教育委員会 870-9101  
・大東ビジネス創造センター D-Biz 870-9061
- 7 キッズプラザ 874-8800
- 8 すこやかセンター 874-9500  
・休日診療所 874-5110  
・ネウボランドだいとう 874-2766
- 9 地域就労支援センター 870-5370

お知らせ  
催し  
スポーツ  
募  
集  
子育て  
健康  
掲示板



# スポーツ



## 市民体育館

〒574・0014 寺川1・20・20

### 指定管理者自主事業

#### ①からだいキキ太極拳

時 毎週月曜日午前10時～11時 閉

ゆっくり呼吸をしながら体を動かす

ことで、筋力や体力、バランス感覚

をアップ 講師 隈美栄子さん 定20

人 料 ¥5300円(計10回)

#### ②リズムダイエット

時 毎週水曜日午後1時～1時50分

閉 毎週木曜日午後2時15分～3時15分

分 閉曲に合わせて身体を動かすこ

とで、脳の活性化を促します 講師

木村陽子さん 講師 巴昌子さん 定A20

人B25人 料各4千円(計10回)

#### ③シェイプアップエアロ

時 毎週金曜日午前10時～10時50分

閉 音楽に合わせたエアロビクスのプ

ログラム 講師 岩崎保さん 定25人

料4千円(計10回) 閉室内靴

※詳しくは「大東G T

G」ホームページをご

覧ください



申岡市民体育館 ☎871・3201

### 卓球講習会

時 8月1日～22日の毎週土曜日正午

## 大東市社会福祉協議会からのお知らせ

思いをつなぐ、人と人との輪  
が広がる活動をしてみませんか。



大東市ボランティアセンター

では、ボランティアに関する相談や育成、ボランティア  
保険を取り扱っています。

「ボランティアをしてみたい」「話を聴いてくれるボラ  
ンティアを紹介してほしい」などボランティアに関する  
相談があれば、気軽にお問い合わせください。



### ♪ボラボラ情報のひろば♪ 点訳ボランティア養成講座

視覚障害の人に情報を伝えるため  
に必要な点訳を学びます。

時 ①9月23日(水)、30日(水)、10月7日(水)②  
10月14日(水)、21日(水)、28日(水)、11月4日  
(水)、11日(水)午前10時～正午

所 総合福祉センター

閉 ①点訳の歴史、視覚障害の人を取り巻く状況、生活に  
ついて点字に触れる②点訳の基礎技術について学ぶ

対 市内在住・在勤者 定15人程度

料 (テキスト代1100円別途要)

申岡9月17日までに電話またはファクスで社  
会福祉協議会 ☎874・1082 FAX 874・1828



記号の見方 閉とき 閉ところ 閉内容 閉講師 閉出演 閉対象 閉定員 閉費用 閉無料 閉持ち物 閉整理券配布・チケット販売  
閉その他 閉申し込み先 閉問い合わせ先 閉メールアドレス 閉一時保育あり(原則有料、申込要) 詳細はお問い合わせください

## 市立テニスコート

〒574・0074 谷川2・9

### 指定管理者自主事業

#### 個人開放

時 7月6日～27日の毎週月曜日午後

午後6時、8月20  
日(水)・27日(水)午後6  
時～9時 閉技術指  
導 閉小学生以上

(小学生は保護者同伴要) 料大人300

円、中学生100円、小学生無料

岡柴田 ☎873・4783

主催 II 体育協会卓球連盟

### ソフトテニス講習会

時 7月5日(日)・19日(日)午前9時～午

後1時(参加時間自由) 閉市内在

住・在勤・在学者 料一般300円、学

生200円 閉ラケット貸し出しあり

申岡守屋 ☎871・5820

主催 II 大東市ソフトテニス連盟

歴史とスポーツふれあいセンター

〒574-0015 野崎3-6-1  
(来ぶらり四条内)  
TEL 876-7011 FAX 876-7702

バスケットボール

時 7月4日(土)、12日(日)、18日(土)、26日(日)午後3時30分〜5時30分 内1人でも参加可 関中学生以上 定各先着20人 各500円 園室内靴

サッカー・フットサル

時 7月5日(日)、11日(土)、19日(日)午後7時〜8時30分 内1人でも参加可 関中学生以上 各500円  
8人制サッカー  
時 7月23日(祝)午後6時30分〜8時30分 内1人でも参加可 関中学生以上 定先着32人 各500円

手話コーナー

今回のテーマ 場所⑥

No. 37

手話を見る言葉です。表情豊かに表現しましょう。皆さんも一緒に簡単な手話から始めてみませんか？



保育所(園)

(①「お世話をする」+②「場所」で「保育所(園)」になります)

①「お世話をする」  
指先を前に向け、手のひらを向き合わせた両手を交互に上下する。



②「場所」  
全ての右手指を軽く曲げて下に向け、少し下にさげる。



幼稚園

①「お遊戯」  
体の左側で両手をたたき、手を返して体の右側で両手をたたく。



②「場所」  
全ての右手指を軽く曲げて下に向け、少し下にさげる。



※このイラストは右利きの人が表しやすい形で作成していますので、左利きの人は左右逆に表現していただいても構いません。

障害福祉課 ☎ 870・9630 FAX 873・3838

募集



陸・海・空自衛官など

- ① 一般曹候補生・自衛官候補生
- 応募資格 18歳以上33歳未満の人
- ② 防衛大学校・防衛医科大学校医学科および看護学科
- 応募資格 18歳以上21歳未満の人(高校卒業または高校卒業見込みの人)
- ③ 航空学生
- 応募資格 18歳以上21歳未満の人、海上・18歳以上23歳未満の人(いずれも高校卒業または高校卒業見込みの人)

※年齢は全て、令和3年4月1日現在

● 受付期間 2種目により異なりますのでお問い合わせください  
国防衛省・自衛隊大阪地方協力本部  
東大阪地域事務所 ☎ FAX 06・6727・2558



市税など納期限のお知らせ

お忘れのないよう期限までにお納めください。口座振替をご利用の方は預金の残高確認をお願いします。期限までに納付が困難な人は事前にご相談ください。

- 対象となる税 ① 固定資産税・都市計画税(第2期) ② 国民健康保険税(第2期) ● 対象となる料 ③ 後期高齢者医療保険料(第1期) ④ 介護保険料(第4期) ● 納期限 7月31日(金)
- ① 納税課 ☎ 870・0421 ② ④ 保険収納課 ☎ 870・9619

お知らせ

催し

し

スポーツ

募

集

子育て

健康

掲示板



## 7月1日から 施設の利用が完全予約制となります

新型コロナウイルス感染防止のため、7月1日(水)から「予約制」、「利用人数制限」などの対策を行った上での開館となります。最新の情報などはホームページでご確認ください。

<b>利用時間</b>	第1部 午前9時30分～11時30分 (未就園児のみ利用可)
	第2部 午後1時～2時30分
	第3部 午後3時～4時30分

**定員** 子ども1人・大人1人で1組となります(子ども2人の場合は2組分の予約)

<b>南郷子育て支援センター</b> ☎ 872・0013	各時間帯先着室内6組、園庭4組(どちらか) (室内は、一人歩きができるまでの子2組、それ以上4組)
<b>四条子育て支援センター</b> ☎ 876・7510	各時間帯先着3組(0歳～就学前)
<b>キッズプラザ</b> ☎ 874・8800 ☎ 874・8844	各時間帯先着6組(ハイハイまでの子2組、それ以上4組)

**滞在時間** 1家庭につき30～45分程度

**予約方法** 予約は電話のみ。メールによる予約はできません

**受付期間** 7月1日(水)～31日(金)までの利用予約  
 『未就園児』：当日まで ※先着順  
 『幼稚園児』：当日午後1時から ※先着順  
 ※8月分の予約受付期間は、決まり次第お知らせします



**受付時間** 月～土曜日(祝日除く)午前10時～11時30分、午後1時～4時

- 1家庭につき、1週間に2回、1日1回までとします
- 飛沫感染防止のため、お友達と一緒に遊ぶことはできません
- 室内では親子一緒に座って遊んでください
- 予約は、1回の電話で1家庭分のみお取りできます
- 当面の間、市に住民票がある人のみの利用となります

子育て支援センター・つどいの広場の運営についてはこちら▼



## 保育所に遊びにきませんか(7月)

親子で友達をいっぱい作って楽しく子育てしましょう。

保育所名	内容	開催日など
南郷保育所 ☎ 872・7327 園庭開放 月～金曜日 午後1時30分～3時	おはなし会(東諸福公園)	1日(水)、2日(木)
	青空保育(南郷公園)	7日(火)、14日(火)
	おはなし会(灰塚公園)	9日(水)
野崎保育所 ☎ 876・5630 園庭開放 月～金曜日 午後1時～3時	青空保育(野崎中公園)	8日(水)
北条保育所 ☎ 876・5237 園庭開放 月～金曜日 午前10時～11時30分 午後1時～3時	青空保育(まなび北新横)	14日(火)

※開始時間は午前10時からです。青空保育は午前10時30分からです(雨天中止)

※人数に制限がありますので、申し込まれても参加できないこともあります。都合により変更することがあります。詳細は各保育所へお問い合わせください

## 離乳食作りの動画を配信中

市公式YouTubeチャンネルと、市ホームページで「行事食：たなばたそうめん」を配信しています。とても簡単に作ることができますので、ぜひご覧ください。



☎ 新ボランドだいたう ☎ 874・2767

記号の見方 画とき 画とこ 画内容 画講師 画出演 画対象 画定員 画費用 画無料 画持ち物 画整理券配布・チケット販売 画その他 画申し込み先 画問い合わせ先 画メールアドレス 画一時保育あり(原則有料、申込要) 画詳細はお問い合わせください

### きしゃぼっぼ

☎ 875・8855 [灰塚5-13-6]

☎ 午前10時30分～正午

- ① 1・2歳教室  
☎ 7月2日(木)・14日(火) ☎ 交流会、公園遊びなど ☎ 各5組 ☎ 汚れてもよい服装
  - ② 七夕祭り  
☎ 7月6日(月) ☎ 笹飾り、パネルシアター ☎ 10組 ☎ 7月1日～7日に製作キットを配布
  - ③ タッチセラピー  
☎ 7月10日(金)・28日(火) ☎ ふれあい遊び・交流会など ☎ 各5組 ☎ バスタオル
  - ④ 誕生会  
☎ 7月16日(木) ☎ お楽しみスイカ割り? ☎ 5組
  - ⑤ おさんぽらんらん会  
☎ 7月22日(水) ☎ 麗素斎鳴神社 ☎ 夏の虫探し ☎ 6組
- 身長体重測定は随時開催  
☎ ①～⑤申込要

子どもたちが集う  
楽しいイベントに  
参加しませんか?



### ぽけっと

☎ 874・8038 [中垣内2-11-12]

- ① 親子クッキング  
☎ 7月8日(水)午前10時～正午 ☎ 豆腐白玉 ☎ 6組 ¥100円
  - ② 乳児の日  
☎ 7月15日(水)・22日(水)
  - ③ 第4土曜日開所しています  
☎ 7月25日(土)午前10時～午後3時 ☎ 色水遊び
  - ④ たんじょう会 ペープサート  
☎ 7月30日(木)午前10時30分～正午 ☎ 10組
  - ⑤ 発育測定・絵本の日  
☎ 8月3日(月)
- ☎ ①④申込要

### まんまいーよ

☎ 080-6228-1140 ☎ 874-8844 [深野3-28-3]

- ① 身体測定  
☎ 7月1日(水)午前11時
- ② 七夕飾り作り  
☎ 7月7日(火)
- ③ ベビーマッサージ  
☎ 7月14日(火)午前10時15分
- ④ おひげで絵本  
☎ 7月17日(金)午前11時 ☎ 絵本の読み聞かせ
- ⑤ お誕生会  
☎ 7月22日(水)午前11時

※当面の間、通常利用も含めすべて電話予約が必要です。詳しくはお問い合わせください

### みどり

☎ 807・5466 [北条1-22-20]

- ① 七夕製作  
☎ 7月1日(水)～7日(火)
  - ② 水遊び  
☎ 7月1日(水)～8月28日(金)
  - ③ ママ's パーティー  
☎ 7月8日(水)午前10時30分 ¥100円
  - ④ わくわくデー  
☎ 7月28日(火)午前10時30分 ☎ 4～7月生まれの誕生会 ☎ 1歳以上 ¥200円
- ☎ ①～④申込要

### はぐくみひろば

☎ 803・8993 [諸福3-11-17]

子育て支援センターと同様、完全予約制での利用となります。詳しくはホームページまたはお電話でご確認ください。

上記以外にも各種イベントがあります。詳しくはお問い合わせください。

主な商品別分類	相談件数	相談件数
放送・コンテンツなど	101	707
商品一般 (架空請求など)	52	81
健康食品	50	788
レンタル・リース・貸借	45	
契約当事者年齢		
未成年者	25	
20歳代	86	
30歳代	85	
40歳代	100	
50歳代	94	
60歳代	101	
70歳以上	185	
その他・不明	112	
合計	788	
工事・建築・加工	27	
移動通信サービス	25	
化粧品	22	
相談その他	22	

2019年度に消費生活相談窓口が受け付けた相談件数は788件でした。契約当事者が65歳以上の相談件数は24件で、約3割を占めました。商品・役務別の相談件数では、前年度同様に通信に関する相談が多く、テレビなどの放送サービスおよびインターネット上で提供する情報などのコンテンツやスマートフォンなど移動通信サービスが目立ちました。

パソコンやスマートフォンなどに届く架空請求のトラブルや、インターネットで健康食品や化粧品を試し価格で注文したつもりが、実は定期購入だったというトラブルも後を絶ちません。

工事関連のトラブルも多く、中には火災保険を申請すれば費用の負担なく修理ができるとして、保険申請手続きのサポート契約(役務その他)を工事関連の契約とは別に結ばせる場合もあります。経年劣化の損害の場合は、原則保険支払いの対象になりません。

テレビやインターネット通信のトラブルにご注意を

生活安全  
だより  
シリーズ  
206



# 健康



## 検診実施医療機関の変更について

「だいとう」4月号と同時配布した「大東市健康カレンダー」14ページの実施医療機関一覧に変更がありました。生協加納診療所（東大阪市加納3・5・1 ☎968・3577）では、乳がん検診が受診できなくなりました。

固地域保健課 ☎874・9500

## 麻しん・風しん予防接種は受けましたか？（無料）

過去に麻しん（はしか）または風しんにかかった人も、麻しん風しん混合ワクチンでの接種が可能です。期間を過ぎると有料になりますのでご注意ください。

予防接種実施医療機関は、健康カレンダー13～15ページをご覧ください。

対象者	回数
1期 1～2歳未満（2歳の誕生日前日まで）	1回接種
2期 平成26年4月2日～平成27年4月1日生まれの人 ※来年3月31日までに受けてください	1回接種

母子健康手帳、健康保険証、ご自宅医療証

固地域保健課 ☎874・9500

## 二種混合予防接種は受けましたか？（無料）

二種混合（ジフテリア・破傷風の2期は、乳幼児期に受けた三種混合または四種混合予防接種の追加接種になります。長期に免疫を保つために、追加接種を受ける必要があります。

対象者	回数
11～13歳未満（13歳の誕生日前日まで）	1回接種

予防接種実施医療機関は、健康カレンダーをご覧ください。

母子健康手帳、健康保険証、ご自宅医療証

固地域保健課 ☎874・9500

## 日本脳炎予防接種（無料）

平成7年4月2日～平成19年4月1日に生まれた人は、日本脳炎の予防接種が不十分になっていることがあります。

今年度の接種 勧奨対象者	回数
平成14年4月2日～平成15年4月1日生まれ	2期接種1回

2期の接種が終わっていない可能性があります。母子健康手帳を確認し、接種を受けてください。1期の接種が完了していない場合は不足分の接種もできます。

記号の見方 固とき 固ところ 固内容 固講師 固出演 固対象 固定員 固費用 固無料 固持ち物 固整理券配布・チケット販売 固その他 固申し込み先 固問い合わせ先 固メールアドレス 固時保育あり（原則有料、申込要、詳細はお問い合わせください）

※勧奨の対象となっていない場合でも、平成7年4月2日～平成19年4月1日生まれの人で、1期・2期の接種が終わっていない人は、20歳未満までの間、不足分の接種を受けることができます。

また、平成19年4月2日から平成21年10月1日生まれの人で、1期の接種が完了していない人は、2期対象年齢（9～13歳未満）のときに接種できます。

接種方法・予防接種実施医療機関は健康カレンダーをご覧ください。

母子健康手帳、健康保険証  
固地域保健課 ☎874・9500

## 成人歯科健診（無料）

成人歯科健診を実施します。対象者には案内文などを6月末にお送りしました。

※今年度に次の年齢となる人：20・30・40・50・60・70歳 ●**受診期間・方法** 12月31日までに大東・四條畷市内の歯科医療機関に予約し受診券を持参 固

固地域保健課 ☎874・9500

## 肝炎ウイルス検査

対象者には、案内文などを6月末にお送りしました。

※来年3月31日まで 固昭和55年4月1日～昭和56年3月31日生まれの人

人

※生涯1回限り。過去に肝炎ウイルス検査を受けた場合は受診不可。なお、昭和55年3月31日以前生まれの未受診者で受診を希望する人は地域保健課までご連絡ください

▼自己負担：千円

※費用免除対象者は、受診前に必ず「無料受診券」の交付を受けてください

固受診券同封の医療機関一覧表に記載の医療機関に電話で予約

固地域保健課 ☎874・9500

## 大東市国民健康保険被保険者の皆さんへ 特定健康診査が始まります（無料）

対象者には、6月末に受診券を郵送しました。

固4月末現在、市国保に加入している40歳以上74歳以下の人で、受診日時点でも保険に加入している人 ※40歳以上で人間ドックの申し込みをした人は特定健診の受診はできません。また、特定健診を受診すると、人間ドックの申し込みはできません

固来年3月31日まで ●**実施方法**・場所 受診券に同封のちらしを正確確認ください。医療機関によっては予約が必要な場合があります 固 固市国保以外の健康保険に加入してい



る人は、加入している健康保険または勤務先にお問い合わせください。なお、5月以降に市国保に加入した人や、受診券が見当たらない人は、受診券をお送りしますのでお問い合わせください

岡地域保健課 ☎874・9500

**大東市国民健康保険被保険者の皆さんへ  
人間ドック・脳ドックが  
1万2千円で受診できます**

人間ドック・脳ドックおのこの費用3万1428円のうち1万9428円を助成します。

● 次の全てに該当する人①申込日時点で満30歳以上、受診日時点で満75歳未満②申込日時時点で市国保に継続して満1年以上加入

申請

岡地域保健課 岡市国保保険証

8月末までは郵送による申請も可。ホームページで申請書をダウンロードし、記入の上、被保険者証のコピーと返信用封筒(切手貼付)を同封してください。受診後の事後申請・費用還付などはできません

受診(要予約)

岡大東・四條畷市内の契約指定医療機関

岡医療機関に予約

岡地域保健課 ☎874・9500



**マダニに注意しましょう!**

夏はマダニの活動が活発となります。野山や草むらに入るときはマダニに刺されないように注意してください。

・長袖、長ズボンを着

用するなど肌の露出を控える(チ

イロン製の衣服は虫がつきにくいので効果的)

・虫よけスプレーを使用する

・帰宅後は入浴して体にマダニがついていないかどうか確認する。着

終わった服は速やかに洗濯する

・ペット(犬・猫など)へも注意が必要! ペットについたマダニが人について刺されることがあります



**万が一マダニに刺されたら**

・吸血中のマダニに気が付いた場合は医療機関で取ってもら

う

※無理に抜くと一部が皮膚内に残り化膿することがあります

・高熱や発疹などの症状が出た場合は速やかに医療機関を受診する

岡地域保健課 ☎874・9500

**熱中症に気をつけましょう**

予防には水分補給と暑さを避ける

ことが大切です。

**熱中症予防のポイント**

①こまめに水分補給

のどの渇きがなくても、こまめに水分を取りましょう

②エアコンや扇風機を上手に使う

設定温度や風向きを調整する

③暑さに強いから:室内だから:大丈夫!と思っていないませんか?

熱中症は、体調などが影響します。気温が高くない日や就寝中・室内にいても注意が必要です。外

出時は、体を締めつけない涼しい服装で、日よけ対策をしましょう

**体調がおかしいと思ったら**

衣服をゆるめ、風を送り、ぬれタオルや保冷剤などで首や脇を冷や

す。屋外では、日陰など涼しい場所

に移動する。必ず医療機関を受診する

**熱中症予防のために公共施設を一時避難所として開設しています**

①総合福祉センター(新町13・13)

②北条老人憩の家(北条3・15・15)

③野崎老人憩の家(野崎1・8・28)

④諸福老人福祉センター(諸福1・12・12)

⑤保健医療福祉センター(幸町8・1)

●開設期間 9月30日(水)まで ●利用時間 午前9時~午後5時(施設の休館日などは除く)

岡①福祉政策課 ☎870・0435、

②~④高齢介護室 ☎870・0472、

⑤地域保健課 ☎874・9500

**健康情報ボックス**

歯科休日診療 診療時間 午前9時~正午

※変更になることがありますので、必ず事前に電話してから受診してください

7月5日(日)	新井歯科 赤井1-5-4 ラプラス住道2階	☎870・8249
12日(日)	向井歯科医院 四條畷市美田町7-10	☎862・0123
19日(日)	大東歯科医院 太子田1-11-6	☎869・3333
23日(祝)	河野歯科 四條畷市岡山1-25-22 平井水道ビル1階	☎803・3055
24日(祝)	橋本歯科 曙町3-18	☎872・1943
26日(日)	四條畷なんこう通り歯科 四條畷市楠公1-11-58	☎863・1811
8月2日(日)	ますかわ歯科 赤井1-3-33 メゾンドールソフィア1階	☎870・4748



**救急車を呼ぶ？病院に行く？  
迷ったら「救急安ん心センター」  
おおさかへ**

急な病気やケガをした場合に「救急車を呼んだほうがいいのか？」「今すぐ病院に行ったほうがいいのか？」など迷ったときの相談窓口として、救急安ん心センターおおさかがあります。365日、24時間の対応で、医師や看護師、相談員が救急医療相談に応じます。ただし、緊急時は迷わず119番通報してください。



**救急安ん心センターおおさか**

☎「#7119」または06・6582・7119



また、14歳以下を対象に緊急性を判断し、症状に応じた近くの医療機関（府内）を地図に表示するスマートフォン専用アプリ「小児救急支援アプリ」があります。



iPhone



Android

医療機関のほか、救急安ん心センターおおさか、19番などにワンタッチで電話をかけることもできます。

※（通信費は除く）

岡大東四條阪消防本部警防課 ☎875・0249

# しみんの掲示板

## 掲載方法と注意点

市民の皆さんからの原稿を基に掲載しています。申込方法や掲載要件などはホームページをご覧ください。お問い合わせください。

申元〒574-8555 広報広聴グループ ☎870・0403  
☎872・2291 ✉kohokocho@city.daito.lg.jp

## 原稿締め切り日

9月号:7月21日(火) 10月号:8月20日(木)

開催の有無については各お問い合わせ先へご確認ください。

## ヨガでリフレッシュ☆

7月1日(火)、15日(水)午後1時40分～2時40分、7月3日(金)、10日(金)、17日(金)、31日(金)午前10時30分～11時30分、7月7日(火)、14日(火)、21日(火)、28日(火)午後7時～8時  
所いもりぷらざ ☎免疫力を高め、不安感やストレスの解消、健康づくりに役立ちます  
¥各千円

申元小山 ☎1506・4500  
**KENNYライブ&ミュージックショー**

7月12日(日)午後3時 所文化情報センター ☎ギターの弾き語り

申元野村 ☎2283・6932  
**介護者家族の会サルビアの会**

「ふれ愛サロン」

8月4日(火)午後1時30分～3時30分 所総合福祉センター ☎介護で悩んでいる

人、介護に関心のある人もご参加ください  
岡北本 ☎03002  
**高校生英語弁論大会**

9月12日(土)午後1時～5時 所市民会館  
岡大東・四條阪市内在住・在学の高校生  
☎与えられたテーマから選択して英語でスピーチをする青少年育成事業  
申元8月4日までに、東大東大東阪ライオンズクラブ・西 ☎070・2827・5325  
主催 東大東阪ライオンズクラブ

## 大東社交ダンス睡会の会員募集

毎週火曜日午後2時～4時 所総合福祉センターかアクロス ☎社交ダンスの団体レッスン。初心者大歓迎 岡増川信子さん  
¥1か月2千円

岡米澤 ☎872・7954  
**大東マジシャンズクラブ会員募集**

第2・4水曜日午後7時～9時 所市立公民館 ☎マジックの練習。見学無料  
¥1回1500円

申元西山 ☎090・5154・1439  
**大東市ボール・ルーム・ダンスクラブ**

**メンバー募集**

毎週木曜日午後6時30分～8時40分 所住道北小学校体育館 ☎18歳以上の男女、市内在住・在勤・在学者およびその関係者  
¥入会金2千円、1か月2千円

申元伊藤 ☎878・4436  
**簡易型感震ブレイカー手作り講習**

毎週土曜日午前11時～正午 所JR住道駅前デッキ ☎大地震後に起こる通電火災を防ぐ感震ブレイカーの作り方を学びます  
申元三代 ☎870・4730

**社交ダンス教室 ソシアルダンスたんぽぽ**  
毎週土曜日午後1時～3時 所北条人権

文化センター ☎18歳以上の男女、市内在住・在勤・在学者およびその関係者  
¥1か月3千円

申元北田 ☎878・6575  
**文化庁伝統文化 親子茶華道教室**

日曜日午後1時～5時(月1回) 所サートイホール ☎①お花②お茶。基礎から楽しく学びます  
¥1回①500円②千円(各回実費) 他日程は後日連絡  
申元西村 ☎873・3906

金額の記載のないものは無料  
申のマークのあるものは事前申込(予約)要

## 編集後記

今月の表紙は、大阪桐蔭高等学校吹奏楽部の皆さんによるテレワーク演奏の様子です。全国トップクラスである部員・監督のご協力により制作した、親子で一緒に楽しめる4曲は市公式YouTubeにて公開中です(26ページに関連記事あり)。ぜひ歌って踊ってみてください! (石)



▲おうちで一緒に歌おう!

人のうごき 令和2年5月末現在(前月比)  
人口 120,051人(-76人)[男:58,644人(-71人)、女:61,407人(-5人)]  
世帯数 57,250世帯(+13世帯)

「人権のひろば」  
 に対するご意見、  
 ご感想は広報広聴  
 グループまたは、  
 人権室までお寄せ  
 ください。

## 心のバリアフリーってなんだろう

バリアフリーについて、皆さんはどのようなイメージをお持ちでしょうか。

バリアフリーとは、多様な人々が社会に参加する上での障壁（バリア）をなくすことです。市では、「大東市バリアフリー基本構想」を策定し、道路の段差解消や点字ブロッタの設置、トイレの場所を音声で知らせるなど、設備・施設に

関するハード面の充実を推進しています。

一方で、社会全体のバリアフリーを実現するためには、ソフト面の充実も必要です。一人ひとりが高齢者や障害者などが感じている困難を自らの問題として認識し、心の障壁を取り除き、協力する「心のバリアフリー」の促進が大切になってきます。



出前教室の様子

市では、心のバリアフリーを推進するための取り組みの一つとして、出前教室を行っています。これは学校の授業の一環として行い、子どもたちには、さまざまな体験を通してバリアフリーを学んでもらいます。例えば、車いすに乗ったままバ

スを乗降したり、目隠しをした状態で段差や障害物の置かれたコースを歩いてもらいます。さらに、困っている人を見かけた時に手助けが行えるよう介助体験も行います。この教室では、実際に体験することで、バリアフリーの重要性を学ぶことができます。体験を終えた子どもたちからは、「見えにくいのはとても不安だった」や「困っている人がいたら、何かお手伝いしたい」といった率直な感想があり、さまざまな立場に立って考えるきっかけを持てたようでした。

私たちは、「バリアフリー」という言葉だけを聞くと、ハード面の整備だけをイメージしがちです。しかし、心のバリアフリーは、一人ひとりの意識付けや関心を持つことから簡単に始められ、誰でも気軽に行うことができます。みんなが一緒に気持ちよく暮らしているように、まずは、困っている人を見かけたら、積極的に声を掛けてみることから始めてみませんか。

### 音楽の力で親子を応援

～大阪桐蔭高等学校吹奏楽部によるテレワーク演奏を配信中～

親子で一緒に歌って、楽しめる曲を配信しています。この動画は、大阪桐蔭高等学校吹奏楽部の部員計50人が、それぞれの自宅などで演奏した動画をつなぎ合わせ、合奏としたものです。ぜひご覧ください。

●曲目＝ゲゲゲの鬼太郎、アンパンマンのマーチほか2曲



# GOGO ダイトン探検隊

第103回

皆さんに大東市のことを知ってもらうため、市のマスコットキャラクターのダイトンが市内のさまざまな場所や催しを訪ねたり、体験したりします。



## 新しい生活スタイル

新型コロナウイルス感染症を予防するための新しい生活スタイルを、大東四條畷消防本部のマスコットキャラクター「SYO坊や」と一緒に実践してみたよ！手洗い・消毒をしっかりとすることや、換気をすることがとても大切。ほかにも密を避けるために人の距離を取ったり、食事をする時は飛沫感染を防ぐために、横並びに座ることも大切なんだ。今までの生活スタイルを見直して、一人ひとりが実践することで、感染拡大を予防することができるから、みんなも取り入れてね。



厚生労働省  
新しい生活様式



電子決済で接触を防止できるよ

ソーシャル  
ディスタンス！

換気を忘れずに



こまめに消毒をしようね



「SYO坊や」と仲良くお食事

食事は横並び！



大東市公式Instagram  
でも情報発信中！！

## はじめまして



くぼた はるひ  
久保田 春琉日くん(右)  
平成28年5月生まれ

ひなと  
向日冬くん(左)  
平成30年1月生まれ

思いやりのある  
やさしい兄弟に育ってね



あわた りん  
栗田 凜ちゃん  
平成28年12月生まれ

元気いっぱい！  
いつまでも瞳が  
輝いていますように！



せんば しおん  
仙波 史恩くん  
平成31年2月生まれ

生まれてきてくれてありがとう！  
家族4人にしてくれてありがとう



まつい ことか  
松井 琴楓ちゃん  
令和元年9月生まれ

わが家のお姫さま♡  
元気にすくすく  
大きくな～れ♪



応募先  
〒574-8555戦略企画室広報広聴グループ  
☎kohokocho@city.daito.lg.jp

写真をお封の上、名前(子どもと応募者、子どもはふりがなも)、生年月日、一言(25字以内)、住所、電話番号を書いて、郵送、メールか持参 ※原則3歳以下の子どもを対象としますが、同時掲載のきょうだいの年齢は問いません。写真は原則返却いたしません

