

あふれる笑顔 幸せのまち大東づくり

2024年  
(令和6年)  
2月

# だいたいとう

DAITO

## 特集 学校を知ろう! 「給食」と「部活」

- 5 トピックス … 子どもたちの医療費を支援/市独自事業 物価高騰対策給付事業 など
- 11 いろどりレポート … 大東キャンドルナイト2023 / 「成人の日」記念式典 -20歳の集い- など
- 29 おすすめイベント … 1日体験ふれあい講座月間/大東市ニューススポーツフェスティバル など



### ダイトンをさがせ!

表紙のどこかにダイトンが隠れているよ。見つけてね! 先月の答えは28ページにあるよ!



表紙 8 地域移行の剣道部の練習風景

# 学校を知ろう!

## 給食と部活

大東市は「子育てするなら、大都市よりも大東市。」のブランドメッセージを掲げ、教育環境の充実に取り組んでいます。今回は、健やかな成長に欠かせない「学校給食」と、子どもたちの体験機会を充実させる「部活動の地域移行」について紹介します。



### 「食育」の生きた教材としての「給食」

大東市は給食を通して、健康な生活を送るために特に重要な食生活について学ぶ「食育」を大切にしています。

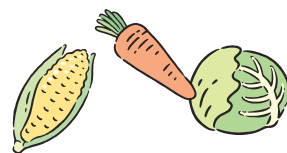
#### 給食を通じた食育のねらい

##### 健康的な食生活

- 健康の増進
- 身体の成長
- 食に関する知識の習得 など

##### 会食の経験

- 心の触れ合い
- 感謝の心を知る
- 食事のマナーを学ぶ など



#### 食育例 その1

##### 地産地消

地元で育てられた農産物を、地元で食べる取り組みのことを「地産地消」と言います。地産地消は、「新鮮な食材」を「おいしく」味わう機会となります。生産状況などがわかるので安心して食べられる他、輸送のエネルギーを削減でき環境保護にもつながります。



##### フレッシュトマトのミネストローネ

大東市産のトマトを使ったメニュー「フレッシュトマトのミネストローネ」が6月の給食に登場しました。橋本ファミリーファーム（北条）では、化学肥料を使わず、最小限の農薬で、トマトを大切に育てています。



#### 食育例 その2

##### レシピ募集 ～作る側の視点から学ぶ～

昨年10月、市内の中学生を対象に「みんなのイチオシレシピ」を募集したところ、261点の応募がありました。

献立に生徒の発想や嗜好を取り入れることで学校給食への理解・関心や愛着を深めることがねらいです。分量、アレルギー対策など実際に給食として提供できるかという厳しい審査の結果、「唐揚げゆず胡椒」や「ピーマンとじゃがいものカレー風 きんぴら」などオリジナリティーあふれる16個のレシピが採用されることになりました。

##### 教育長賞受賞

##### 「唐揚げゆず胡椒」

##### 受賞者の声

柑橘系が好きなので、このメニューを考えました。唐揚げだけでもおいしいのに、ねぎゆず胡椒のソースをかけたら、もっとおいしくなると思います。教育長賞に選ばれて、びっくりしましたが、とてもうれしいです。

2月の中学給食メニューとして登場!



試作から検討会議、決定までの選考の裏側を収めた動画は、下記の二次元コードからご覧ください

Part 1



Part 2



# 給食ができるまで～愛情たっぷり給食が作られる裏側～

給食は、たくさんの人が関わり、手間ひまかけてできあがります。

## 給食の裏側 その1 献立会議

栄養バランス、アレルギー、食材の産地、作業効率、費用などを考慮し献立を考えています。



味覚の発達を促すことも考慮して献立を考えてくれているんだよ

### 中学校給食はランチボックス方式

工場で調理されたおかずは、一度冷却されたあと一人分ずつ盛り付けられて学校に届き、各校の配膳室で温められます。ごはんは温かい状態で学校に届きます。



温かく食べられるように工夫されているんだね



## 給食の裏側 その2 調理

小学校給食の調理現場を見学しました  
給食の時間に間に合うように、調理は児童の登校前から始まります。この日の献立は栄養満点「たまごトック」です。

START



冷たくてもしっかり水洗い

殻の混入を防ぐため、一つずつ手作業で卵を割ってくれているんだね



110%の回転鍋だと約500人分作れるんだって!

GOAL



できあがり!

## 食育例 その3 季節や行事にあわせた特別メニューが登場!

### 12月のクリスマスメニュー



ポタージュスープ、こめこささみカツ、コッペパン、牛乳、豆乳プリンタルト

星形のにんじんが各学級に三つ入っているんだって! 入っていたら良いことありそう♪



栄養士さんからのメッセージ付き!



栄養士さんからは「みんながたくさん食べてくれたから、残菜が減ったよ!」というメッセージが!



### 1月の正月メニュー



赤飯、雑煮、田作り、牛乳、ゼリー

雑煮は、平安時代に神様に供えたあとの餅や大根で作ったものが始まりで、お供えたものを食べると体が丈夫になると考えられていたんだよ



今後も給食の提供だけでなく、朝食の欠食や給食の残菜、偏食など、さまざまな食育課題に対し子どもたちの実態に応じた授業実践を進めていきます。また給食だよりなど、家庭への情報発信を通して学校と家庭が連携しながら、さらなる食育の充実をめざします。

〒 学校管理課 ☎ 870・9102

# 子どもたちの「やりたい！」を全力応援 部活動の地域移行

部活動は中学校生活の楽しみの一つですが、近年その活動の様子が変わりつつあります。

## 部活動の地域移行とは

少子化や教職員の働き方改革により、各校での部活動の継続が困難になってきている中、国は部活動の指導を地域に担ってもらう「部活動の地域移行」を進めています。大東市では現在、日曜日のみ活動していますが、今後は段階的に充実を図っていく予定です。

## より専門的な指導が期待できる

通っている学校にない部活動に参加できたり、より専門的な指導を受けられたりするというメリットが期待されます。また、教員が部活動以外の指導に注力できることにより、教育環境の充実も図れます。

## 大東市は地域移行の先進都市！

大東市では早期に取り組むべく、文化庁による「部活動の地域移行に向けた実証事業」にエントリーし（文化部のエントリーは府内で3市のみ）運動部・文化部の各モデルケースとして、剣道部とメディア部が発足しました。

## 運動部のモデル 剣道部

市を東西で分け、現在2チームが活動しています。週に1回程度の練習に加え、地域の高校と合同練習を行うこともあります。指導者は、部活動指導員やボランティアで市内中学校での剣道の指導に携わっている人などが登録しています。

|      | 構成員                      | 活動拠点  |
|------|--------------------------|-------|
| 大東剣東 | 北条中・四条中・谷川中・深野中<br>在籍の生徒 | 深野中学校 |
| 大東剣西 | 南郷中・住道中・諸福中・大東中<br>在籍の生徒 | 南郷中学校 |

## 大東剣西と枚方市剣道部（地域移行）の合同練習

練習は南郷小学校の体育館で午前9時から始まりました。気温10℃を下回る寒さの中、白い息を吐きながら準備をする生徒たちの足元ははだしです。日頃の練習では10人ほどの部員で練習していますが、この日は枚方市剣道部（地域移行）のメンバーが加わり約30人が参加しました。

指導者の小山さんは、普段は南郷小学校で校務員をしています。練習が始まると、普段の優しい雰囲気から真剣な表情に変わり、生徒に技術だけでなく、礼儀や武道の精神を教えます。



### 南郷中学校（剣道部）

#### 2年 橋本さん

中学校での部活動も楽しいけれど、地域移行の部活動は違う中学校の友達ができたり、いろんな人と練習したりできるので、いい刺激を受けられるし、強くなれると思います。中学校の体育館が工事をしているときも練習できたので他の部の友達からうらやましがられました。剣道以外でも部活動の地域移行を進めるのは良いことだと思います。



### 大東剣西

#### 指導者 小山さん

剣道部のない中学校にも、剣道が好きで練習したい生徒がいます。地域移行の部活動は、子どもたちのやりたい気持ちを応援する素晴らしい取り組みだと思います。地域が活動を担うことで教員の負担が軽減された分、先生方は他の面で生徒のケアができるので、子どもたちのためにもますます地域移行が進展すればいいと思います。



## 文化部のモデル メディア部

府内唯一!

市内8中学校から約20人の生徒が参加し、月に2回程度、動画や番組の作成・編集・発信を行っています。市内小学校でICT関連の指導員として勤務している人や、アニメーション関係の専門学校で学んだ人などが指導者として登録しています。府内の公立中学校のうち、メディア部として活動しているのは大東市だけです。

### J:COM出張授業

J:COM北河内局から講師を招き、番組制作で重要な「企画」について学びました。普段あまり接することのできないプロの指導を受け、実践的な学びを体験しました。



マイクをつけて準備OK



メディア部ニュース撮影スタート



動画編集の様子

### ラジオ大阪「2023ラジオ・チャリティ・ミュージックソン」に出演

ラジオ大阪は毎年、音の出る信号機を設置するための募金活動を行っていますが、このたび大東市メディア部が、このイベントを紹介する「ラジオCM」を制作しました。ラジオCMの基礎や台本作成、アナウンサーによる話し方の講義などを受け、制作されたCMは昨年11月からオンエアされました。12月25日にはラジオ大阪の番組に出演し、プロの仕事を経験する貴重な機会となりました。



伝えることの大切さを学びました

#### 大東中学校(放送部)

1年 藤田さん

中学校で所属している放送部の顧問の先生にメディア部のことを聞いて入りました。今までの活動では、アナウンサーの人に原稿の読み方を教えてもらったことが印象に残っています。地域移行の部活動の良いところは、自分と同じように声優をめざしている子と話ができるので、その中で新しい考えや意見を出せるようになったことです。



#### メディア部

指導者 田島コーチ

私自身、声優の勉強をしていて、子どもたちにも教えながら自身も成長したいと思い指導者に志願しました。学校の部活動だけでは、こんなに外部の専門家から指導を受けられる機会はないと思います。今後は、このような地域移行の部活動の強みを活かして企画から台本作成、撮影、編集というように長期的なスパンで作品を制作できたらいいなと思います。



現在は、運動部・文化部の各モデルとして、剣道部とメディア部が活動しています。今後も他の部活動の地域移行について検討しながら、引き続き学校・保護者・地域・指導者と連携を図り、部活動の充実に向けて取り組みを進めます。

図 指導・人権教育課 ☎ 870・9643



ブランドメッセージ

「子育てするなら、大都市よりも大東市。」

このコーナーでは、ブランドメッセージに関する取り組みを紹介していきます。

## 子どもたちの医療費を支援

大東市では、子育てしやすい環境づくりのため、子どもたちの医療費や薬代の一部を助成しています。昨年4月からは範囲を15歳から18歳までに拡充しています。

子どもが欲しいけど、医療費に教育費…お金がかかるなあ



必要な医療を必要なときに受けられるように

大東市なら!

18歳までの医療費は1日上限500円です



病気やけがの治療を受けた場合、健康保険が適用になる範囲で、自己負担の上限が1日500円(月2日限度※)で受診できます。訪問看護利用料、入院時の食事、院外処方箋により調剤薬局でもらう薬も対象です。

※3日目以降は自己負担なし

※1医療機関あたり、ただし、同じ医療機関でも入院/通院および医科/歯科では別途自己負担が必要です

### 助成の受け方

**府内の受診**▶ 医療機関で、健康保険証と子ども医療証を提示して受診

**府外の受診**▶ いったん立替払いをした医療費を市に申請すると、口座振込で支給(子ども医療証は使用できません)

☑ 満18歳に達した日以降における最初の3月末日までの子

☑ 医療証発行は、子の健康保険証(転入者は、保護者のマイナンバーが分かるもの)を持って、福祉政策課窓口で手続き

☎ 福祉政策課 ☎ 870・9626

## 新型コロナワクチン接種情報

令和5年秋開始接種が無料で受けられるのは、**3月31日(日)まで**です。

接種券の発送

**11歳以下:** 生後6か月になった日の翌月初旬、前回の接種から3か月経過した日の翌月初旬に送付

**12歳以上:** 前回の接種から3か月が経過した人に順次送付(過去に届いた未使用の接種券をお持ちの人はお持ちの接種券を使用してください)

※接種券を紛失した場合は、再発行します。電子申請がコールセンターで依頼してください

※3月に入ると、接種できる医療機関が限られることが予測されます

※2月以降に生後6か月になる乳児で、早期に接種券の発送を希望される場合はご相談ください

☎ 大東市「新型コロナ予防接種」コールセンター(土・日曜日、祝休日を除く:午前9時~午後5時30分) ☎ 800・4645 FAX 874・9529



ホームページ

## 市独自事業 物価高騰対策給付事業

市民の皆さんの生活支援を目的に、物価高騰対策給付事業を拡大します。

### 全市民への給付(3千円)に2千円上乘せ(総額5千円)給付

(現金または商品券)

☎令和5年11月1日時点で市の住民基本台帳に登録されている人

●給付方法(いずれも申請不要)

①11月1日時点で公金受取口座<sup>(※1)</sup>の登録を完了している人

昨年11月に3千円の振り込みをした公金受取口座に、2月上旬に2千円を振り込み

②11月1日時点で公金受取口座を登録していない人

3月中<sup>(※2)</sup>に5千円分の商品券をゆうパックで送付

※1 公金受取口座とは…マイナンバーとひもづけて登録する金融機関の本人名義の口座で、幅広く給付金などの支給事務に活用します。ご自身で登録が必要です

※2 当初2月中を予定しておりましたが、給付額変更にあたり3月中になります

☎市物価高騰対策給付事業コール

センター ☎800・5686 ☎872・2268

開設時間：午前9時～午後5時30分

(土・日曜日、祝日を除く)



市物価高騰対策  
給付事業ホームページ



公金受取口座  
登録制度ホームページ

## 価格高騰重点支援給付金

国の事業として、物価高騰の影響を特に受ける住民税非課税世帯に対し、価格高騰重点支援給付金を支給します。



☎令和5年12月1日時点で大東市に住民票があり、条件に該当する人

|                 | 住民税 |     | 支給額        | 申請方法など   |
|-----------------|-----|-----|------------|--|
|                 | 所得割 | 均等割 |            |  |
| A               | 非課税 | 非課税 | 1世帯あたり7万円  | 1月末までに案内を郵送、2月上旬から支給を開始します。届いた書類に誤りや変更がある場合は届け出が必要です |
| B               | 非課税 | 課税  | 1世帯あたり10万円 | 2月末までに案内を郵送、3月から支給を開始します。届いた書類に誤りや変更がある場合は届け出が必要です   |
| AとBの世帯の子(18歳以下) |     |     | 1人あたり5万円   |  |

※対象と思われるが、案内が届いていない世帯はお問い合わせください

※最新情報はホームページをご覧ください

☎市価格高騰重点支援給付金事務局(市民会館内) ☎871・2070

## 市議会議員・市長選挙 立候補予定者説明会

☎2月22日(木)午後2時

☎市民会館2階 キラリエホール

☎選挙管理委員会事務局 ☎870・0764



4月21日の市議会議員・市長選挙に立候補を予定している人は参加してください。

# 広報「だいたう」が優秀賞を受賞

第35回近畿市町村広報紙コンクールで、応募74件の中から広報「だいたう」が優秀賞を受賞しました。

## 近畿市町村広報紙コンクールとは

「地域に密着し、より親しまれる広報紙」の助けとなるべく、各種広報作品の審査を行い優秀団体を表彰するもので、毎日新聞社・毎日文化センターが主催し、1988年から行われています。



評価ポイント

## ここが評価されました！

### 市の事業を分かりやすく紹介する「特集」

産業の町大東を体験し体感しよう！実際に学生に体験をしてもらい、その感想を掲載するなど、読者に親しみを感じてもらおう工夫が高く評価されました。



「何の工場？」と読者に興味を持たせている



工場機械の迫力を写真で表現



体験談は読者に親近感が湧くように工夫されている



難しい業界用語はかみ砕いて分かりやすく説明

### 市民と一緒に作るコーナー「いろいろレポート」

市民から募集した市民レポーター10人と制作しています。会議などで出たレポーターの意見を誌面に反映しており、市民と共に作る広報誌として評価されました。



レポーターの意見をもとに昨年リニューアルを実施



文章よりも写真メインに

レポーターおすすめのイベントを紹介



市民レポーターの取材内容はホームページで公開中



### 読者が楽しめる企画

#### 「ダイトンをさがせ！」

表紙にダイトンを隠し、読者に探してもらうのはとても面白いアイデアで、読者の感想を「読者の声」コーナーで紹介しているのも良いと評価されました。

### 他のコーナー

- 市民参加のコーナーが多い（しみんの掲示板、ほっとタイムエッセーなど）
- 紙面が単調になるのを防ぐコーナーが豊富（図書館アラカルト、だいたう川柳など）

取材にご協力いただいた皆さん、読者の皆さんに心から感謝申し上げます。これからも、より見やすく伝わりやすさを追求し、市民の皆さんに愛される広報誌をめざします。

問広報広聴グループ ☎ 870・0403



大東市教育委員会

## ここが腕の見せどころ

このコーナーでは、市教育委員会が力を入れている取り組みについて、あまり知られていないけれど、「実はここがすごいんですっ!」というところを紹介します。

### 大東市の家庭教育が評価され **文部科学大臣表彰を受賞**

大東市家庭教育支援チーム「つぼみ」が、令和5年度「家庭教育支援チーム」の活動の推進に係る文部科学大臣表彰(※)を受賞しました。

平成28年から立ち上げた家庭教育支援チーム「つぼみ」は、保護者が安心して子育てを行うため、次の活動を行っています。

#### 「つぼみ」の活動内容

- ①家庭教育に関する状況把握調査の実施
- ②公立小学校1年生の家庭へのアウトリーチ(家庭訪問や電話連絡)活動の実施
- ③「いくカフェ」の開催
- ④家庭教育応援企業などとの協働
- ⑤「家庭教育講演会」や「思春期保護者向けセミナー」の実施

今後も、保護者が安心して子育てできるように、地域や企業の人々とともに、子どもの健やかな育ちの基盤である家庭教育の充実に向けた活動に取り組んでいきます。

(※)全国の中から、特色ある優れた活動を行っている「家庭教育支援チーム」に対し、その功績をたたえ文部科学大臣が行う表彰。被表彰対象は全国で20件



公立小学校1年生のアウトリーチ活動

合言葉は、「家庭教育はすべての教育の出発点!」



ホームページ



つぼみちゃん

問家庭・地域教育課 ☎ 800・7760

## 市公式LINEでもっと便利に!

LINEを通じて、必要とする情報をピンポイントにお届けします。皆さんからも市への連絡・情報発信が簡単に行えるようになりました。

### 防災マップをスマホで

総合防災マップをスマートフォンで簡単に確認できます。

メインメニュー⇒「防災・コロナ」⇒「総合防災マップ」



vol.11



気になったときにスマホでいつでも確認できるね!



友だち登録はこちらから

問広報広聴グループ ☎ 870・0403

## 交通災害共済・火災共済の加入受付中！

会員が会費を出し合い、交通事故や火災に遭ったときに被害を受けた人へ見舞金などを給付する相互扶助制度です。

- 申込用紙**＝昨年12月中頃以降、自治会を通じて各家庭に配布、市内の各金融機関窓口（郵便局を除く）にも設置
- 申込方法**＝加入申込書と会費を添えて、自治会、金融機関（郵便局を除く）に持参か申込フォーム
- 会費**＝①交通災害共済：1人500円（生活保護受給者は200円）②火災共済：1口500円（1世帯で2口まで可。単身世帯は1口）
- 見舞金**＝①最大140万円②最大120万円



交通災害共済



火災共済

### 自転車用ヘルメット購入補助制度

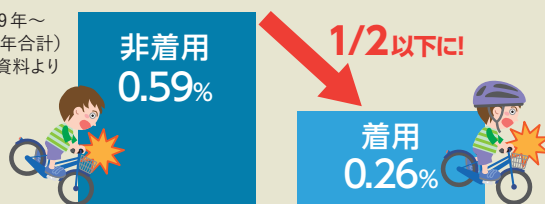
「自転車用ヘルメット購入補助制度」の創設を令和6年度に予定しており交通災害共済に加入していることが補助条件となる見込みです。自転車乗車中のヘルメットの着用は努力義務です。

自転車用ヘルメット購入補助制度の最新情報は、ホームページや広報誌でお知らせします。

#### ヘルメット着用で致死率が1/2以下に！

自転車乗車中のヘルメット着用状況別の致死率

（平成29年～令和3年合計）  
警察庁資料より



※致死率とは死傷者のうち死者の占める割合をいう  
引用：『改定した自転車安全利用五則を守りましょう!』（内閣府）

閩市民政策課 ☎ 870・4010

閩交通災害共済：市民政策課 ☎ 870・4010、火災共済：危機管理室 ☎ 889・1511

### お届けします/ 地域の話題



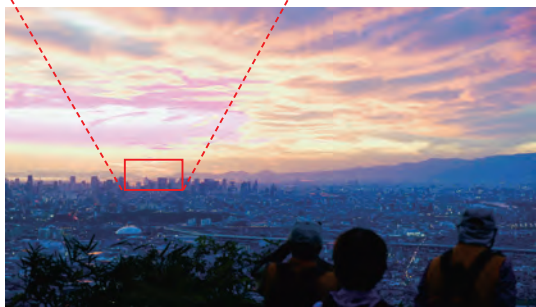
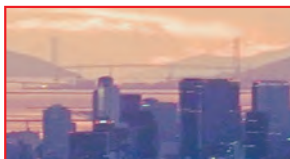
## ～まち自慢の景色～ 飯盛山からの絶景

10月22日、観光ボランティアガイドやまびこ主催の飯盛山ナイトハイクが開催されました。ガイドの案内により安全に山頂をめざす同イベントは、誰でも気軽に参加できることから毎年人気を博しています。昨年も50人以上が参加し、夕焼けと夜景の趣の違う景色を楽しみました。参加者は「ずっとここにいたい」「またこの景色を見た」と話し、次回の開催を楽しみにしていました。



▲整備された山道

▼展望台から日の入りを待つ人々



▲見晴らしのいい日は明石海峡大橋まで見えます



◀街の明かりが美しく輝く夜景

記号の見方 ①と② ③と④ ⑤と⑥ ⑦と⑧ ⑨と⑩ ⑪と⑫ ⑬と⑭ ⑮と⑯ ⑰と⑱ ⑲と⑳ ㉑と㉒ ㉓と㉔ ㉕と㉖ ㉗と㉘ ㉙と㉚ ㉛と㉜ ㉝と㉞ ㉟と㊱ ㊲と㊳ ㊴と㊵ ㊶と㊷ ㊸と㊹ ㊺と㊻ ㊼と㊽ ㊾と㊿

## 三好長慶役に委嘱状を交付

3月2日に開催される三好長慶公武者行列in大東（関連記事30ページ）に先駆けて、全国の三好姓から三好長慶役を公募しました。昨年12月26日に、その中から三好長慶役に選ばれた三好兼光さん、三好正志さんへ市長から委嘱状が交付されました。

三好長慶役のお二人は、甲冑姿で出席し、交付後は市長と歓談しました。



**兼光さん** 香川県伊吹島から来ました。三好義継（長慶の後継者）の子孫です。高槻市や大東市の三好長慶公武者行列に関わって20年になります。

**正志さん** 徳島県美馬市の実家に十河一存（長慶の弟）とその義息である存保の位牌があります。私は高校卒業後、大学進学・就職のため大東市に移り住みました。当時は、大東市が長慶ゆかりの地とは知らず、全くの偶然でした。

**東坂市長** それは、やはり長慶の縁に呼ばれて来られたのでしょうか。長慶にご縁の深いお二人とも、今回さまざまな思いで三好長慶役を務めていただくとお思います。その思いを100%最大限に表現できるよう協力させていただきます。



右から東坂市長、兼光さん、正志さん、大東・三好長慶协会会长 河村さん

大役に選ばれて  
光栄です！

元気に明るく  
頑張ります！



三好兼光さん 三好正志さん



詳しい様子は  
こちらから

観光振興課 ☎ 870・0442 ☎ 870・0907 ✉ kanko@city.daito.lg.jp

## 市コミュニティバスの車両デザインが決定

市コミュニティバス3台の内「お染・久松」デザインの車両を更新するため、車両デザイン投票を行い、投票数920票の中から、最も票数が多かった右記のデザイン（528票獲得）に決定しました。3月から運行する予定です。たくさんの投票、ありがとうございました。  
交通政策課 ☎ 870・9667



●●●●● 12月16日 ●●●●●

## みんなで一緒に クリスマスを楽しもう♪

クリスマス手話教室  
(RiB BON)

会場のRiB BONは、地域のボランティアが運営し、自由な活動ができる場所です。この日は、聴覚障害者からゲームを交えて楽しく手話を学んだり、ケーキを食べたりして、アットホームなクリスマス会となりました。

取材：市民レポーター 森川安生



クリスマスにちなみ  
ケーキを用意▶



▲初心者でも楽しめる手話講座



市公式  
Instagram



▲2024年もいい年で  
ありますように



◀すてきなしめ縄が完成しました

●●●●● 12月18日 ●●●●●

## 新年に向けて

お正月飾りを作ろう！  
(野崎人権文化センター)

しめ縄にいろんな装飾品を付けて、お正月飾りを作るイベント。参加者は1年の思い出を振り返りながら新しい年へ思いを込めて作成。楽しいひとときを過ごしました。

取材：市民レポーター 河村共之



●●●●● 12月24日 ●●●●●

## 約300人が演奏にうっとり

キラリエXmasコンサート  
(市民会館 キラリエホール)

オカリナやハンドベルなどさまざまな楽器を使った演奏会。クリスマスソング以外にも、「夕焼け小焼け」など有名な曲が演奏され、会場は美しい音色に包まれました。

取材：市民レポーター 竹重稔也



▲映像の世界に引き込まれる  
ような演奏でした



◀大阪信愛学院中高  
ハンドベル部による演奏

●●●●●● 12月2日 ●●●●●●

# 約7000個のLEDキャンドルが 光を灯す<sup>ども</sup>

## 大東キャンドルナイト 2023 (末広公園)

1年間の感謝の気持ちが込められたメッセージ  
カップを、LEDキャンドルを使って灯す催しです。  
キャンドルの明かりと感謝のメッセージが会場一  
帯に広がり、大人から子どもまで笑顔になれる心  
温まるイベントでした。

取材：市民レポーター 竹重稔也



僕が書いたのを見つけた！▶



▲大人から子どもまで多くの人が参加



▲今回で10回目の開催

市民レポーターが行く！

# いろどり レポート



◀幻想的な空間

このコーナーでは市民レポーターが取材した  
地域的话题を紹介しす



ホームページ  
にも掲載中！

●●●●●● 1月8日 ●●●●●●

# 紡ぐ想い<sup>みらい</sup> ～感謝をカタチに明日へ～

## 「成人の日」記念式典 —20歳の集い— (サーティホール)

代表者によるスピーチでは今までの感謝とこれか  
らの決意が述べられ、大阪桐蔭高等学校の吹奏楽部  
が人気曲「アイドル」などを演奏し会場を盛り上げま  
した。

取材：市民レポーター 竹重稔也



市公式  
Instagram

▼迫力満点の演奏



▲旧友との再会に笑顔が満開



▲800人を超える来場者



代表者によるスピーチ▶





# 情報ボックス

原稿の  
締め切り日  
4月号：2月19日(月)  
5月号：3月19日(火)

※定員・申込などの記載がない  
場合は申込不要  
※携帯電話から本誌の市外局番の  
ない番号にかけるときは、最初  
に「072」を付けてください

## 記号の見方

■ 園とき 園とこ 園内容 園講師 園出演 園対象 園定員  
■ 費用 園無料 園持ち物 園整理券配布・チケット販売  
■ その他 園申し込み先 園問い合わせ先 園メールアドレス  
■ 園一時保育あり(原則有料) 申込要。詳細はお問い合わせください

## お知らせ



### 防災行政無線を用いた 情報伝達訓練を実施

地震・津波や武力  
攻撃などの発生時に  
備え、情報伝達訓練  
を行います。この訓  
練は、全国瞬時警報  
システム(Jアラート)を用いた訓練  
で、市以外の地域でもさまざま手  
段を用いて行われます。



■ 2月9日(金)午前11時ごろ  
■ 園危機管理室 ☎889・1511

### 無料税務相談が終了しました

今後は、税理士による有料の相談  
をご利用いただくか、国税に關して  
は税務署、市民税に關しては課税課  
でご相談ください。

■ 園課税課 ☎870・0418

### 税の申告はお早めに

所得税と個人住民税の申告は、3  
月に入ると大変混み合います。早め

### 税の申告

前年中に収入のあった人の税に關  
する申告には、「所得税の確定申告」  
と「個人住民税の申告」があります。  
所得税の確定申告は税務署、個人  
住民税の申告は市町村で行ってくだ  
さい。

### 市からのお知らせ 個人住民税の申告

■ 2月16日(金)～3月15日(金)午前9時  
～午後5時30分(土・日曜日、祝日  
を除く。ただし、2月18日は午前9  
時30分～11時30分のみ受付可) ■  
市役所課税課(市民会館ではありません)  
■ 前年度の申告状況などに  
基づき1月下旬に申告用紙をお送り  
しています。国民健康保険加入者で  
申告が必要な人には、3月下旬に別  
途送ります。できるだけ郵送で提出  
してください。詳しく  
は広報誌1月号7ペー  
ジをご覧ください  
■ 園課税課市民税グループ ☎870・04  
18



広報誌1月号

「給与支払報告書」などの提出はお  
済みですか

「給与支払報告書」、「給与所得の  
源泉徴収票」など各種法定調書およ  
び支払調書合計表の提出がまだの人  
は至急提出してください。なお、法  
定調書合計表などはe-Taxを利  
用して提出することができます。

■ 園給与支払報告書・課税課市民税グ  
ループ ☎870・0418、源泉徴収票  
など・門真税務署 ☎06・6909・  
0181

### 門真税務署からのお知らせ

確定申告に関する質問は電話かイン  
ターネットで

税務署内で対面による一般的な内  
容の税務相談は原則行いません。  
「電話相談センター」、国税庁ホーム  
ページの「タックスアンサー」や  
「チャットボット」をご利用くださ  
い。

■ 園門真税務署 ☎06・6909・01  
81(自動音声案内「1」番 電話  
相談センター)

### パソコンやスマートフォンで確定申 告ができます

申告は、雑所得な  
ど収入を入力するだ  
けで自動計算され、  
自宅から申告書を送信できる便利な  
e-Taxをお勧めします。



国税庁確定申告  
書作成コーナー

■ 園e-Tax・作成コーナーヘルプ  
デスク ☎0570・01・5901

確定申告書作成会場は「守口門真商

### 工会館」です

■ 2月16日(金)～3月15日(金)午前9時  
～午後5時(土・日曜日、祝日を除  
く。ただし、2月25日は開設)

※整理券は国税庁の  
LINE公式アカ  
ウントから事前に  
発行可



国税庁LINE  
公式アカウント

■ 園門真市殿島町6・4 ■ 園源泉徴収  
票、本人確認書類、電卓、その他申  
告に必要な書類、スマートフォン、  
マイナンバーカード(暗証番号)等な  
ど

※受付時間は午後4時まで。混雑状  
況により早めに受付を終了する場  
合があります。申告書などは、郵  
送でも提出できます。駐車場に限  
りがありますので、できるだけ公  
共の交通機関をご利用ください。

■ 園還付申告は2月15日以前でも門真  
税務署に提出できます。期間中、  
門真税務署内に申告書作成会場は  
ありません。2月15日以前の来署  
での申告相談は、門真税務署で行  
います(予約要)。市役所で確定申  
告書の收受は行っていません

■ 園門真税務署 ☎06・6909・01  
81

### 国民年金保険料の納付は 口座振替がお得です

口座振替は、保険料が自動的に引き落とされるため、納め忘れの心配もなく便利です。また、保険料が月々50円割引される早割制度や、現金納付よりも割引額が大きい6か月・1年・2年の前納制度もあります（2年前納では約1万5千円の割引）。前納制度を希望する人は、2月29日までにお申し込みください。 岡守□年金事務所 ☎06・6992・3031

### 高額医療・高額介護 合算制度

高額医療・高額介護合算制度は、世帯内の国民健康保険または後期高齢者医療制度の加入者全員が1年間に支払った医療保険と介護保険の自己負担額を合計し、所得区分ごとの基準額を超えた金額を支給するものです。

3月上旬ごろ、対象者にお知らせと支給申請書を郵送します。必要事項を書いて、返送してください。今回対象となるのは、令和4年8月1日～令和5年7月31日の自己負担額です。

国保年金課 ☎870・4012、大阪府後期高齢者医療広域連合 ☎06・

4790・2031

### 三菱UFJ銀行が公金の 窓口収納を終了します

三菱UFJ銀行は窓口での市税、保険料、上下水道料金、その他公金にかかる収納の取り扱いについて、3月31日をもって終了します。

4月1日以降は、納入通知書などに指定の納付場所として記載されている場合でも三菱UFJ銀行窓口での公金納付はできませんので、他の収納代理金融機関などをご利用ください（二次元コードが記載された市税の納付書は除く）。

なお、口座振替（口座引落）は、これまでどおり三菱UFJ銀行口座でご利用いただけます。

国会計室 ☎870・0762、上下水道局お客さまセンター ☎871・1193

### 2月は児童手当の支払月です

#### 支給額(1人当たりの月額)

| 対象             | 金額   |       |
|----------------|--|-------|
| 3歳未満           | 1万5千円  |       |
| 3歳以上<br>小学校修了前 | 第1・2子  | 1万円   |
|                | 第3子以降<br>※高校卒業(18歳到達後、最初の3月31日)までの養育している児童のうち、数えて3番目以降 | 1万5千円 |
| 中学生            | 1万円  |       |
| 児童を養育している人の所得  | 所得制限額以上～所得上限額未満  | 5千円   |
|                | 所得上限額以上  | 不支給   |

昨年10月（新規認定請求者は請求月の翌月）から今年1月までの児童手当を2月15日に指定口座へ振り込む予定です。

所得制限額・所得上限額についてはホームページをご覧ください。

岡子ども支援グループ ☎870・9655



### 合葬墓「虹の丘」(合葬式墓地)

飯盛霊園組合が管理を行う合葬式のお墓です。

| 形式         | 内容  | 費用                       |
|------------|---|--------------------------|
| 合葬         | 直接、合葬室に埋蔵                                   | 5万920円                   |
| 合葬+個別安置    | 骨つぼに納めた状態で10年間安置した後、合葬室に埋蔵                  | ①10万1,840円<br>②12万7,300円 |
| 合葬+記名      | 虹の丘の記名板に氏名などを刻字し、直接合葬室に埋蔵                   | ①15万2,770円<br>②20万3,690円 |
| 合葬+個別安置+記名 | 虹の丘の記名板に氏名などを刻字し、骨つぼに納めた状態で10年間安置した後、合葬室に埋蔵 | ①20万3,690円<br>②28万70円    |

※今年7月から記名の使用料が変わります。また氏名を連ねて刻字する場合は加算します

☎①関係市（大東・守口・門真・四條畷市）の市民、飯盛霊園墓所使用

者、死亡時に関係市の市民だった埋蔵予定者の遺骨所持者②①以外の人 岡飯盛霊園組合が市民政策課にある申請書に必要書類を添えて、郵送または持参で飯盛霊園組合 ☎0743・78・1195

### マイナンバーカード 休日交付・申請補助

岡2月11日(祝)午前9時～午後4時30分 岡交付通知書が届いている人のみ。申請書の作成補助を希望の人は、本人確認ができるもの（顔写真入りは1点、それ以外であれば2点）を持参してください。通常業務は行っていません 所岡市民課 ☎870・0457

### 市税など納期限のお知らせ

期限の過ぎた納付書では納付できませんので、期限までにお納めください。口座振替をご利用の方は預金の残高確認をお願いいたします。期限までに納付が困難な人は事前にご相談ください。

●対象となる税・料 国民健康保険料(税) (第9期、後期高齢者医療保険料(第8期)、介護保険料(第11期) ●納期限 2月29日(木) 国保徴収課 ☎870・9619



### 介護認定を受けている人の 税申告の控除

障害者手帳の交付がない場合でも、65歳以上で日常生活に介助が必要な人は、障害者控除の対象となる場合があります。

また、介護保険の認定を受けて、昨年「おむつ代の医療費控除」を受けた人は、2年目から医師が発行した「おむつ使用証明書」に代えて、市が発行する「確認書」で控除が受けられる場合がありますので、ご相談ください。

※所得税または住民税が非課税などの人は、控除の対象とならない場合があります

介護保険グループ ☎870・0475

### 特別障害者手当・ 障害児福祉手当の申請

特別障害者手当は、在宅の20歳以上で、重度の重複した障害などがあり日常生活で常時特別の介護が必要な障害者に対して手当を支給する制度です。

障害児福祉手当は、在宅の20歳未満で、重度の障害などがあり日常生活で常時の介護が必要な障害児に対して手当を支給する制度です。

申請には、所定の診断書などの提出が必要で、認定審査を経て、該当

非該当を決定します。所得・施設入所・入院などによる制限があります。  
 申請障害福祉課 ☎870・9630 FAX 870・3838

### 賃貸住宅の原状回復トラブル 防止

民間賃貸住宅を退去する際に、原状回復をめぐるトラブルが発生しています。大阪府版ガイドラインでは、トラブルの未然防止・解決に役立つ情報や相談窓口を掲載しています。



大阪府居住企画課 ☎06・6210・9707

### 消防にかかる一部の窓口が 変更になります

4月1日から、次の窓口は大東消防署と四條畷消防署から、消防本部予防課に変更になります。



消防本部ホームページ

- ・消防用設備関係
- ・火災予防条例関係

消防本部予防課 ☎872・2342

### 家庭に消火器を備えよう

一般住宅向けの小型で軽量の住宅用消火器は初期消火に効果的です。

消火器は、ホームセンターや消防設備業者などで購入することが可能です。訪問販売や点検トラブルにご

注意ください。

### 消火器などの種類



左：消火器  
右：住宅用消火器

●消火器の処分（一社）日本消火器工業会が販売代理店（リサイクル窓口）と協力し行っています。



消火器リサイクル窓口検索

近隣の窓口へお問い合わせください。消防本部予防課 ☎872・2342

### 大阪防災アプリを活用ください

大阪府域や大東市の気象注意報・警報、熱中症や線状降水帯など、多様な防災情報に対応し、現在の防災情報などをプッシュ通知でお届けします。2月からダウンロード可。



消防本部危機管理室 ☎06・6942・9174

### 不動産無料一般相談（予約制）

不動産にまつわる困り事、悩みなどの解消のため、毎月第1・3月曜日に行っています。

期2月19日（月）・3月4日（月）午後1時～4時（1回30分以内） 両市役所

●相談員Ⅱ第1月曜日…全日本不動産協会、第3月曜日…大阪府宅地建物取引業協会

大東市政策課 ☎870・0483

### 寄付

- 大阪シティ信用金庫住道支店から福祉事業にと2万7531円
- 大東市断酒会から福祉事業にと2万5077円
- 大東市農産物品評会出品者一同から福祉事業にと2万850円
- 上野清さん・上野明代さんから福祉事業にと1万円
- 自衛術体操クラブから福祉事業にと3千円
- 株式会社双葉化学商会大東市学校警備労働組合から福祉事業にと3千円

### 寄贈

- 公益財団法人日本教育公務員弘済会大阪支部から教育研究・実践にと市立小学校へ書籍セット、中学校へスポーツ用品セット
- 大阪東部農業協同組合からスモージー300個、さつまいも1箱
- 橋本ファミリーファームから野菜9箱
- 千成ヤクルト販売株式会社からヤクルト15ケース
- マルハン大東店から児童福祉事業にとお菓子類の詰め合わせ





### 市立公民館

〒574・0037 新町13・30  
(総合文化センター内)  
☎873・3522 FAX873・0119

#### ▼鉄道模型走行会

時3月3日(日)午前10時〜午後4時  
(入場は30分前まで) ①Nゲージ  
車両のレイアウト走行②鉄道にまつ  
わる図書コーナー③体験運転 ④③  
幼児は保護者同伴要 ⑤③先着80人  
¥①②無料③200円 他詳  
しくはちらしやホーム  
ページをご覧ください



申①②当日受付③2月10日から電話  
か来館

### 中央図書館

〒574・0037 新町13・30  
(総合文化センター内)  
☎873・3523 FAX873・3610

#### ●今月の休館日

第1月曜日、第2火曜日、2月19日  
(月)〜27日(火) (図書整理期間)

#### ●今月のおはなし会

2月10日(土)午前11時：朗読花みずき  
2月17日(土)午前11時：図書館員  
3月2日(土)午前11時：こんぺいとう

#### ●今月の展示テーマ

一般書：人生100年時代を生きる  
児童書：にやーにやーにやー

#### ▼小学生1日図書館員体験

時3月3日(日)午前10時〜午後3時  
①小学1〜2年生 ②先着3人 ③  
④エプロン・昼食 ⑤動きやすい服  
装で(サンダル不可)  
申2月7日午前9時から電話

### 西部図書館

〒574・0062 水野4・4・70  
(来がらり南郷内)  
☎873・1451 FAX873・1461

#### ●今月の休館日

第3水曜日、2月7日(水)〜15日(水) (図  
書整理期間)

※まなび南郷は第1・3水曜日

#### ●今月のおはなし会

2月17日(土)午前11時：朗読花みずき  
2月25日(日)午前11時：図書館員  
3月2日(土)午後2時：こんぺいとう

#### ●今月の展示テーマ

一般書：あつたか本特集  
児童書：ねこVS忍者

#### ▼なんごう放課後おたのしみクラブ

時①2月14日(水)②28日(水)午後4時〜

5時 ①ボードゲーム②ブンブン  
ゴマ ③

#### ▼来がらり南郷フィルムセレクションズ

時2月18日(日)午後2時 ①ハローキ  
ティのおやゆびひめ けろけるけ  
ろっぴの「大冒険」ふしぎな豆の木  
②先着20人 ③

#### 申2月6日午前9時から電話

#### ▼気功でゆったり大人の健康教室

時3月9日(土)午後2時〜3時 ①気  
功の呼吸法と動き ②先着20人 ③  
④動きやすい服装で  
申2月6日午前9時から電話

### 東部図書館

〒574・0015 野崎3・6・1  
(来がらり四条内)  
☎812・6768 FAX876・3577

#### ●今月の休館日

第2・3火曜日、1月29日(月)〜2月  
6日(火) (図書整理期間)

#### ●今月のおはなし会

2月10日(土)午後2時：朗読花みずき  
2月17日(土)午後2時：こんぺいとう  
2月24日(土)午前11時：図書館員  
3月2日(土)午後2時：朗読花みずき

#### ●今月の展示テーマ

一般書：へトへト日記オロオロ日記  
児童書：あざやかな本

#### ▼くるくる変わる！六角がえし

時2月15日(木)午前9時30分 ①本1

冊以上借りた人に工作キットを配布  
②先着30セット ③

#### ▼はじめての資産運用セミナー

時3月10日(日)午後2時〜3時 ①所  
歴  
史とスポーツふれあいセンター ②  
ファイナンシャルプランナー ③先  
着10人 ④

#### 申2月26日から電話か来館

#### ▼古典の花束6

時3月17日(日)午後1時30分〜3時30  
分 ①所歴史とスポーツふれあいセン  
ター ②和泉式部の愛の和歌を鑑賞  
關河内源氏の会・金治幸子さん ③  
先着30人 ④

#### 申2月22日から電話か来館

### 愛の献血

時①2月7日(水)②  
24日(土)午前10時〜  
正午、午後1時〜  
4時30分(②は午  
後4時まで) ③①市役所②オペラ  
パーク ④400mlのみ



冬場は特に血液が  
不足します

主催①市献血推進協議会②東大  
阪大東大東大ライオンズクラブ

お知らせ

催し

スポーツ

募

集

健康

子育て

掲示板



### アクロス

〒574・0036 末広町1・301  
☎ 869・6505 FAX 870・1405

#### ▼万博グッズの展示

開 3月19日(火)〜27日(水)午前9時〜午後10時(最終日は午後5時まで) 閉  
大阪・関西万博の応援展示会「アクロス・エキスポ」 閉

#### 過去の万博グッズを募集

開 2月6日〜3月18日までに電話か来館 ※展示物は3月11日〜18日に搬入

#### ▼ネットワーク・ラボ利用者 一次募集

閉 少人数の定期的な打ち合わせや活動などに使えるブース ●利用区分  
Ⅱ毎週1回、固定の曜日・時間区分  
(午前、午後、夜間)のいずれか 閉  
アクロス利用登録済みで、定期的なサークル活動の場所を必要とする市内・非営利の団体 閉 年1万2千円  
※途中申し込みは月割り

#### ▼メールボックス利用者募集

閉 備品の保管、私書箱などに利用できる鍵付きロッカー 閉アクロス利用登録済みで、継続した利用がある団体 閉  
開 2月22日(必着までに、アクロスや市内公共施設で配布の申込用紙を

書いて、郵送、ファクス、来館

### 歴史民俗資料館

〒574・0015 野崎3・6・1  
(歴史とスポーツふれあいセンター内)  
☎ 876・7011 FAX 876・7702

#### ▼出張ネウボランド

開 2月22日(木)午前10時〜11時30分  
閉 乳幼児の身長体重測定や育児相談など 閉 閉親子(母子)健康手帳

#### ▼講演会「古文書から読みとく大東市の歴史〜御領編〜」

開 3月9日(土)午後2時〜3時30分  
開 市史編纂委員・岡村喜史さん 閉  
先着30人 閉 500円  
開 2月2日午前9時から電話か来館

### キャンピィだいてう

〒574・0012 龍間1846  
開 園青少年協会(アクロス1階)  
☎ 874・5165  
FAX 886・3152

#### ▼アウトドアスクール

開 4月21日(日)①午前9時〜午後4時  
②午前9時30分〜午後3時30分 閉  
草花を採取して食べよう! 閉小・中学生 閉①末広公園集合解散・20人②キャンピィだいてう集合解散・40人 閉 ①3300円②2800円 閉②は保護者の送迎要  
開 2月7日正午から青少年協会ホームページ

#### ▼民具×米作り体験 会員募集

開 4月〜11月(全10回) 閉昔の農具と農法でお米を作って食べる 閉40人 閉年・大人1万2千円、3歳〜中学生6千円、1・2歳千円  
開 2月7日正午から青少年協会ホームページ

### 市民会館

〒574・0076 曙町4・6  
☎ 871・0001 FAX 871・0004

#### ▼人権啓発ステップ・アップ講座

開 ①2月21日(水)②28日(水)③3月6日(水)午後1時30分〜3時30分 閉202会議室 閉①わたしからはじめる人権尊重とは?②暴力にならない関係性を考える③多様性(ダイバーシティ)の理解とエンパワメント 閉NPO法人えんぱわめんと堺代表・北野真由美さん 閉市内在住・在勤・在学者 閉各先着20人 閉保  
2月13日までに申し込み要(1歳6か月〜就学前)  
開 園人権室 ☎ 870・0441 FAX 872・2268

#### ▼女性のためのプチ起業講座

開 ①3月1日(金)②8日(金)午前10時〜正午 閉30会議室 閉①「私」に向いているプチ起業を考えよう②プチ起業に関するお金の知識 閉うえだライフマネジメントオフィス代表・

記号の見方 開とき 閉ところ 閉内容 閉講師 開出演 閉対象 閉定員 閉費用 閉無料 閉持ち物 閉整理券配布・チケット販売 閉その他 閉申し込み先 閉問い合わせ先 閉メールアドレス 閉メールアドレス 閉時保育あり(原則有料、申込要、詳細はお問い合わせください)

植田香代子さん 閉市内在住・在勤・在学者 閉各先着20人 閉保

1歳6か月〜就学前で定員あり(先着順)  
開 園人権室 ☎ 800・3255 FAX 872・2268

#### ▼指定管理者自主事業

①フリーマーケット  
キラリエフリマ

開 2月25日(日)午前11時〜午後3時  
開 園キラリエホール  
出店者も募集中

●出店スペースⅡ手  
荷物出店2.5坪×2坪  
閉 3200円  
開 日本スワップミート協会 ☎ 06・6312・2220



#### ②キラリエ映画鑑賞会

開 3月16日(土)午後1時30分〜3時30分(30分前開場) 閉老後の資金がありません! 閉150人 閉券1階事務所で配布

おすすめスポットなど  
市内で撮影した  
何げない日常の写真を  
#ダイトウスタイル  
をつけて投稿して  
みませんか?



大東市公式 Instagram です



北条人權文化センター

〒574-0001 北条3-10-5  
☎ 877-6066  
☎ 877-6067



① 親子あそぼう会

開 2月21日(水)午前10時〜11時 内育

児相談や子どもの身体測定 開地域  
保健課・北条こども園職員 定先着

20人 開親子(母子)健康手帳、タオル

② キッズルーム「チャケラ」  
時 毎週月曜日〜金曜日午前9時〜午  
後5時 開親子同士の交流の場 定

先着20人

③ アコースティックギター教室

開 第1・3月曜日、第2・3金曜日  
午後4時30分〜5時30分 定先着4  
人 開月2千円 開ギターの貸し出  
しあり

④ 「ホッ」とできるサロン  
時 毎週金曜日午後1時〜3時(祝日  
を除く) 開交流の場。元気でまっ  
せ体操

⑤ ヨガスクール  
開 第1・3土曜日午後1時〜2時  
開山本ひろみさん 定先着15人 開

月1500円 開ヨガマット

開①②未就学児と保護者③小・中学  
生⑤中学生以上

開①②月7日〜15日までに電話②③

⑤ 電話か来館

お知らせ

相談

生活、人権、就労進路選択の  
相談を行っています。

● 北条人權文化センター(特非)ほう  
じょう  
開月〜金曜日午前9時〜午後5時30分  
(火・金曜日は午後8時30分まで)

開 ☎ 876-2560

● 野崎人權文化センター(特非)大東野  
崎人權協会  
開月〜金曜日、第1・3土曜日午前  
9時〜午後6時 月・木曜日は午後8  
時まで

開 ☎ 879-8810

● ワークサポート大東(就労相談のみ)  
開月〜金曜日午前10時〜午後6時  
開住所 2・2 大東サンメイツ2番館  
4階  
開 ☎ 870-5370(予約制)

野崎人權文化センター

〒574-0015 野崎1-24-1  
☎ 879-1551  
☎ 879-1552



▼のぎぎ彩(ノザキイロ)

開 2月17日(土)午前9時50分〜午後3  
時20分 開当館を利用するサークル  
の舞台発表や作品の展示、模擬店な  
ど

▼楽しく作ろう! なごみキッチン

開 2月28日(水)午前9  
時30分〜午後1時・  
午後1時30分〜5時

開黒糖くるみコー  
ヒーパン 開15歳以  
上 開各9人(多数の場合は抽選)

開 ¥800円 開エプロン、三角巾、ふきん



3枚、持ち帰り用容器  
開 2月10日までに来館、電話、ファ  
クス

▼なごみかふえ  
開 第1・3火曜日午後2時〜4時

開 交流を支える憩いの場

▼「なごみ」スペース  
開 第2・3・4木曜日午前9時30分  
〜11時30分 開お話や折り紙 開15  
歳以上 開(別途材料費がかかる場  
合あり)

いいもりぷらざ

〒574-0001 北条1-16-16  
(北条コミュニティセンター)  
☎ 812-7900  
☎ 812-7910

▼スポーツ自主事業  
① バスケットボールアカデミー  
開 2月6日〜3月5日の毎週火曜日  
開 午後5時50分〜6時50分 開7時〜  
8時 開北条体育館 開(A)小学3〜  
6年生 開(B)中学生 開各15人 開費用  
など詳しくはお問い合わせください  
開電話で北条コミュニティセンター  
か、メールでオーサカシティバスケ  
ットボールアカデミー ☎ ocha2222  
@gmail.com

② 気軽にエンジョイ! ニュースポーツ!  
開 2月7日(水)・21日(水)午後1時〜2  
時30分(雨天中止) 開北条グラウン  
ド 開ペタンク 開各先着15人 開

300円  
開電話か来館

③ コミセンサッカー教室  
Daichifc  
開(A)2月19日(月)、26日(月)、3月4日  
(月)午後3時30分〜4時30分 開午後4  
時30分〜5時30分 開北条グラウン  
ド 開(A)5歳以上の未就学児 開(B)小学  
生 開(A)2400円 開(B)3千円(初回  
のみ別途保険料要) 開雨天時は体  
育館シユーズ要  
開電話か来館

▼子育て支援事業  
① プティパアロマクラフト教室  
開 2月8日(水)・22日(水)午前10時〜午  
後9時、19日(月)・3月4日(月)午前10  
時〜午後5時 開小川弘子さん 開  
費用など詳しくはお問い合わせくだ  
さい

開 開小川 ☎ 090-7341-4477

② ベビーマッサージ教室  
開 2月20日(火)午前10時30分 開写真  
撮影など 開南佐幸子さん 開1か  
月健診後〜1歳6か月の子と保護者  
開親子10組 開バスタオル 開費用  
など詳しくはお問い合わせください

▼高齢者支援事業  
認知症予防音楽ケア体操  
開 2月16日(金)・3月1日(金)午前10  
時〜11時 開田伐マリ子さん 開各  
30人 開 ¥500円  
開 開田伐 ☎ 090-9217-8673

スポーツ

募集

健康

子育て

掲示板



総合福祉センター

〒574-0037  
 874 872・2222  
 1828

新町13-13



指定管理者自主事業

①バレンタインに贈る絵手紙体験

時 2月10日(土)午後1時～3時 開

永田美代子さん 関 園水彩用具

②高齢者の健康を考える日

時 2月16日(金)午後2時～3時 関 内特

殊詐欺被害防止教室、足湯、健康測

定、健康相談など 関府警察本部

関 関タオル

③聴覚障害者問題学習会

時 2月27日(火)午後1時30分～3時

関ろうあ運動と私の関わり 関四條

暇市身体障害者福祉会・磯野孝さん

関 他読み取り通知あり

関 ①②60歳以上の市民 関 ①②各先

着15人

申 申全て2月6日～8日までに電話か

来館

▼ほのぼのベース「ぴよぴよ」

時 2月20日(火)午前10時～11時30分

関 ひなまつり制作・計測・手遊び

関 関乳幼児と保護者 関

関 関社会福祉協議会 874・1082

野崎まいり公園

〒574-0015 野崎2-6-10  
 878-3303

▼シニア向け！スマホ講座

時 2月22日(木)午前10時30分～11時

30分 関 LINEの便利な使い方

関 定10人(予約要) 関

申 申電話

諸福老人福祉センター

〒574-0044 諸福1-12-12  
 871-2771

▼卓球教室

時 2月7日(水)・21日(水)午後1時～2時

30分 関 関春名一郎さん 関

▼健康講座「ハルーンアート運動」

時 2月27日(火)午後1時30分～3時

関 あるくら歩行研究所・石山節子

さん 関 関タオル

関 申全て60歳以上の市民

申 申 2月1日から電話か来館

自動車図書館  
やまなみ号  
2月

|         |              |               |
|---------|--------------|---------------|
| 寺川団地前   | 7日(水)        | 午後3時15分～4時15分 |
| 三箇小学校   | 8日(木)        | 午後3時15分～4時15分 |
| 北条小学校   | 9日(金)        | 午後2時50分～4時    |
| あいの里竜間前 | 14日(水)       | 午後3時30分～3時50分 |
| 龍間公会堂前  | 14日(水)       | 午後4時～4時40分    |
| まなび北新   | 1日(水)・15日(木) | 午後3時15分～4時15分 |
| 諸福小学校前  | 2日(木)・16日(金) | 午後3時15分～4時15分 |

※変更の場合あり

「おばあちゃんは猫でテーブルを拭きながら言った」

金井 真紀 / 著 岩波書店

タイトルを見て、頭に「？」が浮かびませんでしたか？  
 世界のことわざには不思議がいっぱい。だけど、知れば  
 納得！何かに迷ったとき、この本のタイトルを思い出せ  
 ば、気持ちが少し楽になるはず！さて、このことわざは、  
 どんな意味でしょう？



「まめまきバス」 藤本 ともひこ / 作・絵 鈴木出版

ある日、ねずみたちが暮らす町に、風邪をひいた「かいじゅうおに」が  
 出現！「かいじゅうおに」の咳を浴びた町のみならず「かぜおに」になっ  
 てしまいました。果たして、ねずみたちは、このピンチ  
 をどう乗り切るのでしょうか。手洗い・うがい・マスクそ  
 して咳エチケットなど風邪予防の基本を、無病息災を  
 願う節分の行事とともに楽しく学べます。



広告

広告の問い合わせは (株)ウィット ☎072-668-3275

記号の見方 関とき 関ところ 関内容 関講師 関出演 関対象 関定員 関費用 関無料 関持ち物 関整理券配布・チケット販売  
 関その他 関申し込み先 関問い合わせ先 関メールアドレス 関一時保育あり(原則有料) 関申込要 詳細はお問い合わせください

その他

障害者生活支援センターの催し

① ちぎり絵・新聞紙アート  
 ② ハンドメイド「フリアポーチ」  
 ③ 靴下はぎれ手芸「座布団」

④ ダーツ&ポッチャ

⑤ ビジョンパーク

⑥ フロムアーススキッズの催し

⑦ シニア向けスマホ講座

⑧ 実践事例から学ぶ高齡知的障害者支援の実際

⑨ 相談支援センターあおぞらの作品展

クローズアップ 飯盛城2023  
 ～国史跡飯盛城跡を知る連続講座～

| とき      | 内容                         | 講師                    |
|---------|----------------------------|-----------------------|
| 3月3日(日) | (講座) 飯盛城跡の基礎知識             | 大東市・四條畷市職員            |
| 10日(日)  | (現地見学) 史跡飯盛城跡を歩く           | 滋賀県立大学 名誉教授・中井均さん     |
| 17日(日)  | (現地見学) 史跡芥川城(高槻市)を歩く       | 京都先端科学大学 特任准教授・中西裕樹さん |
| 24日(日)  | (講座) 飯盛城跡は如何にして天下人の城となったのか | 天理大学教授・天野忠幸さん         |

※いずれも午後1時～3時予定(全4回)

定30人(多数の場合は抽選) 要

申2月19日(必着)までに申込フォームか往復はがきで住所・氏名・電話番号(あれば携帯電話番号)を書いて、〒575-8501四條畷市中野本町1-1四條畷市教育委員会スポーツ・文化財振興課 ※往復はがきは1枚につき1人のみ、返信用にも住所・氏名を記入 問生涯学習課 ☎870-9105

主催=大東市、四條畷市教育委員会、大東市立歴史民俗資料館、四條畷市立歴史民俗資料館



飯盛城跡遠景



四條畷市ホームページ



申込フォーム

時 肢体：2月20日(火)午前10時、視覚：21日(水)午前10時・午後2時 要

時 2月20日(火)午後2時 要  
 所 申 問 全 て 先 着 予 約 で 障 害 者 生 活 支 援 セ ン タ ー ☎ 806・13331 FAX 806・13333 ☒ daitouseikatusien@sunny.ocn.ne.jp

フロムアーススキッズの催し

① にこにこダンススタジオ

時 毎 週 月 曜 日 午 後 5 時 30 分 ～ 6 時  
 問 anneさん

② ビジョンパーク

時 毎 週 火 ・ 金 曜 日 午 後 4 時 30 分 ～ 8 時、毎週土曜日午後1時～3時 要  
 ビ ジ ョ ン ト レ ー ニ ン グ で 学 習 や 運 動 能 力 を ア ッ プ

③ フロムアーススキッズ・ベース

時 毎 週 火 ・ 金 曜 日 午 後 5 時 30 分 ～ 9 時 調 理 学 療 法 士、若手起業家など

④ てにとるらぼ広場

時 毎 週 金 曜 日 午 前 10 時 ～ 午 後 4 時 要 ト ラ ン ポ リ

ン や 知 育 玩 具 要 500 円

問 ① 年 少 ・ 小 学 2 年 生 ② ③ 小 ・ 中 学 生 ④ 2 歳 ～ 12 歳 問 料 金 な ど は お 問

い 合 わ せ け だ さい

申 問 全 て 吉 田 ☎ 090・6849・7437

青少年協会の催し

▼ ほかご Base Camp

時 2 月 14 日(水)・28日(水)午後2時30分

～7時30分 所 綜 合 文 化 セ ン タ ー

問 宿 題 ・ 室 内 遊 び ・ 自 習 な ど 自 由 に 過 ご せ る ス ペ ー ス 問 小 学 生 ～ 大 学 生 要

問 青 少 年 協 会 ☎ 874・5165

龍伝説の龍間から室池を歩く

時 2 月 10 日(土)午前10時40分～午後4時(雨天中止) ● 集 合 場 所 Ⅱ JR 住

道 駅 ● 予 定 コ ー ス Ⅱ バ ス で 龍 眼 寺 (昼食・護摩供養)～室池～蟹ヶ坂

～JR四条畷駅 定 先 着 40 人 要 300 円(バス代別) 問 昼 食

申 問 2 月 9 日 午 後 4 時 未 だ に 申 込 フ ォ ー ム か 電 話 で 観 光 振 興 課 ☎ 870・0442

シニア向けスマホ講座

時 2 月 22 日(木)午後1時30分～2時30分 所 大 東 夢 づ くり コ ミ ュ ニ テ ィ (住 道 1・6・15) 問 LINE の 便 利 な 使 い 方 定 10 人(予 約 要) 要

申 問 生 活 サ ポ ー ト セ ン タ ー ☎ 812・6571

実践事例から学ぶ高齡知的障害者支援の実際

時 3 月 1 日(金)午後6時～7時30分 調(社 福) 大 阪 手 を つ な ぐ 育 成 会 グ ル ー プ 所 長 ・ 河 南 善 子 さ ん 定 80 人 要

申 問 2 月 22 日 未 だ に ホ ー ム ペ ー ジ ま た は 電 話 で 相 談 支 援 セ ン タ ー あ お ぞ ら ☎ 875・3969



ハートフル大東 ホームページ

相談支援センターあおぞらの作品展

時 3 月 5 日(火)～8日(金)午前10時～午後4時 問 知 的 障 害 の あ る 人 が 作 っ た 陶 芸 作 品 な ど を 展 示

所 問 相 談 支 援 セ ン タ ー あ お ぞ ら ☎ 875・3969 FAX 800・6051



お知らせ

催し

し

スポーツ

募

集

健康

子育て

掲示板



### 段ボールコンポストを作ってみませんか

段ボールコンポストとは、段ボール箱を用いた、生ごみを堆肥化するための容器のことで、生ごみの削減につながる取り組みです。



時 3月11日(月)午前10時～正午 所 市役所 關大東環境みどり会 函 市民  
 定 先着10人 他 汚れてもいい服装、マスク着用

※出前講座もあり  
 申 2月1日から環境室 ☎870・4014

## スポーツ



### 市民体育館

〒574・0014 寺川1・20・20

#### ▼指定管理者自主事業

##### ①キッズアートバレエ

時 毎週火曜日(火)午後4時40分～5時40分  
 ②午後5時45分～6時45分 關 齋藤伊世さん 函 ④初級 ⑤中級 定  
 ⑥20人 ⑦30人 各4千円(各計10回)

##### ②バスケットボールスクール

時 毎週木曜日(木)午後4時30分～5時

50分(土)午後6時～7時20分(土)午後7時30分～8時50分 關 大阪エヴェッサスクールコーチ 函 小学生(小)初級者(中)中級者(中)中学生 定 各20人 各6600円(計4回) 関 室内靴

##### ③アロマヒーリングストレッチ

時 毎週金曜日(金)午後2時15分～3時15分  
 関 アロマオイルの芳香浴でリラックしながらストレッチ 關 永井光さん 定 20人 各4千円(計10回)

##### ④ティーボール体験会

時 2月12日(休)午前10時～11時30分  
 関 キャッチボールや素振り、試合形式 函 小学生 定 50人 各500円 関 室内靴

※①～③無料体験あり。  
 大東G.T.Gホームページ参照  
 申 市民体育館 ☎871・3201



### インドア

#### レディースソフトテニス大会

時 3月10日(日)午前9時～午後5時  
 関 一般の部、中学生の部(いずれも参加賞あり) 函 市内在住、在勤、在学の中学生以上 各1千円、中学生300円  
 申 2月25日までに市ソフトテニス連盟・守屋 ☎871・5820

### 市立テニスコート

〒574・0074 谷川2・9

#### ソフトテニス講習会

時 3月3日(日)午前9時～午後1時(参加時間自由) 函 市内在住・在勤・在学者 各300円、学生100円  
 他 ラケット貸し出しあり  
 申 市民ソフトテニス連盟・守屋 ☎871・5820

#### 個人開放

定 多数の場合は抽選  
 各回1人300円  
 申 市立テニスコート(当日受付)  
 関 市民体育館 ☎871・3201  
 主催 ㈱(一財)大阪スポーツみどり財団

| 2月  | 午後1時～3時 | 午後3時～5時 | 午後5時～7時 |
|-----|---------|---------|---------|
|     | 5日・19日  | C       | C       |
| 26日 | B・C     | B・C     | B・C     |

※全て月曜日 ※B=Bコート、C=Cコート

#### 歴史とスポーツふれあいセンター

〒574・0015 野崎3・6・1  
 (来ぶらり四条内)  
 ☎876・7011 FAX 876・7702

#### ▼グラウンド・ゴルフ

時 2月8日(休)・15日(休)午後1時～3時 函 中学生以上 各100円

#### ▼バスケットボール

時 ①2月10日(土)②18日(日)③24日(土)午後3時30分～5時30分 関 ①25歳以

広告

広告

記号の見方 関とき 函ところ 関内容 関講師 函出演 関対象 関定員 関費用 関無料 関持ち物 関整理券配布・チケット販売 他その他 申申し込み先 関問い合わせ先 関メールアドレス 関一時保育あり(原則有料) 申込要 詳細はお問い合わせください

広告の問い合わせは (株)ウィット ☎072-668-3275

# 手話コーナー No.79

今回のテーマ  
手話き②

手話は見る言葉です。表情豊かに表現しましょう。皆さんと一緒に簡単な手話から始めてみませんか？



手話動画



動画もあるよ!

## 必要

両手4指を折り曲げて指先を向き合わせ、両手を体の方に強く引き寄せる



## 不要

両手4指を折り曲げて体側に向けた指先を、両手同時にはじくように前に開く



※このイラストは右利きの人が表示しやすい形で作成していますので、左利きの方は左右逆に表現いただいても構いません。

障害福祉課 ☎ 870・9630 873・3838

上(初心者)、長期ブランクがある人  
②中学生以上の個人参加③中学生のみチーム参加 闘①矢追貫行さん(Wai Wai 40代表) 定①②各先着20人③先着4チーム 500円③1チーム2千円

▼サッカー  
時①②2月11日(祝)、17日(土)、25日(日)、3月2日(土)午後6時30分〜8時③2月23日(祝)午後6時30分〜8時30分  
内①フットサル②女性、子ども限定フットサル③7人制サッカー 闘①③中学生以上②女性および小学3年生以上 定①②各先着40人③先着28人 500円③各500円②各300円(全て初回割)

▼室内スポーツ盛合せ  
時2月12日(休)・3月3日(日)午後3時30分〜5時30分 闘バドミントン、

## その他

卓球、ドッジボール、バスケット(シユートのみ) 闘小学生以上(小学生は保護者同伴要) 定先着20人 500円以上500円、小学生300円 他各道具貸し出しあり  
甲全て電話か来館

ファミリースポーツ中央大会  
時3月3日(日)午前9時30分〜正午(30分前受付) 闘市民体育館 闘力ローリングとボッチャを取り入れたスポーツ大会 闘市内在住・在勤・在学者(小学4年生以下は保護者同伴要) 闘体育館シユーズ  
闘スポーツ振興課 ☎ 870・9106

## 大東市の暮らし情報を濃縮 ブランドブック『me too! DAITO』

若年層や子育て世代の皆さんに市の魅力を紹介するブランドブック『me too! DAITO』を制作しました。暮らし・観光・子育てに関する情報を掲載していますので、友人・知人に大東市のことを紹介する際などにご活用ください。市役所、図書館、子育て関連施設とともに、掲載しているお店・施設などで配布しています。

配布にご協力いただける店舗を募集します 大東市に住むことを検討している人にも情報を届けるため、冊子を設置いただける店舗を募集しています。ぜひご協力ください。

闘観光振興課 ☎ 870・0442

こちらから冊子が見られます▶



## FC OXALA 大東サッカースクール

闘毎月第2土曜日午前9時〜10時  
フロムアースキッズ 闘小・中学生  
甲闘堺 ☎ 090・1356・1715

広告

広告の問い合わせは (株)ウィット ☎ 072・668・3275



# 募集



## 大東市地域公共交通会議の委員

「大東市公共交通基本計画」を推進し、利便性の高い公共交通の実現をめざすため、地域公共交通会議で、子育てに関する視点で意見を述べていただける人を募集します。

■3月下旬から2年間（予定、年間3回程度）  
 ① 18歳以上の子育て経験者で、他の審議会などの委員をしていない市民  
 ② 2人  
 ● 選考方法  
 ① 報酬あり。作文による書類選考。結果は全ての応募者に通知します  
 ② 甲 交通政策課ホームページに掲載の応募用紙に必要事項を書いて「大東市の公共交通と子育てについて思うこと」をテーマに800字以内（まとめて2月16日（当日消印有効）までに郵送）  
 〒574-8555 交通政策課 ☎ 870・9667 ✉ konfu@city.daito.g.jp

## 「障害当事者の会」委員

大東市障害者総合支援協議会は、障害のある人が自分らしい生活を送るためにはどうすればよいかを、みんなで話し合っています。今回、その中の「障害当事者の会」に参加する委員を募集します。

時 4月1日～令和8年3月31日（会議は年2～4回）  
 所 市役所など

① 次の要件を全て満たす人  
 ② 4月1日時点で18歳以上  
 ③ 障害者手帳所持者など  
 ④ 10人程度（3月22日に面接予定）

甲 2月29日までに電話、ファクス、メールで市障害者生活支援センター・松井 ☎ 803・8536 FAX 803・8537 ✉ daitouseikatusien@sunny.ocn.ne.jp

## 登録手話通訳者

① 聴覚障害者の医療や生活場面での手話通訳  
 ② 手話で意思疎通できる人  
 ● 選考日 2月29日（休）、手話通訳の技術力により選考

甲 2月20日までに障害福祉課 ☎ 870・9630

## 高齢者見守り事業

### 「さわやか笑顔訪問」の利用者

ヤクルトレディがひとり暮らしの高齢者に乳酸菌飲料「ヤクルト」をお届けしながら見守りや安否確認を行います。

① 市内在住の75歳以上のひとり暮らしの人（昭和24年4月1日までに生まれた人）

② 次の人を除く  
 ① 介護保険の居宅サービスや介護予防・生活支援サービス事業、市が実施している

記号の見方 ① 欄とき ② 欄とく ③ 欄内容 ④ 欄講師 ⑤ 欄出演 ⑥ 欄対象 ⑦ 欄費用 ⑧ 欄無料 ⑨ 欄持ち物 ⑩ 欄整理券配布・ネット販売 ⑪ 欄その他 ⑫ 欄申し込み先 ⑬ 欄問い合わせ先 ⑭ 欄メールアドレス ⑮ 欄一時保育あり（原則有料、申込要）詳細はお問い合わせください



# 読者の声



## 1月号の感想

- まだまだ人生もこれから！人に頼られる人を目標に仕事に趣味に頑張ろうと思いました。  
 （東大阪市 / 50代）
- 自身も高齢になってきて他人事ではなくなってきました。大東市の取り組みをもっと積極的にアピールしてほしいです。  
 （諸福 / 60代）
- 人生を100年と想定して、これからいろんなことに挑戦したり交流を図っていきたいと思いました。  
 （谷川 / 20代）
- 電車からでも綺麗なのが伝わるイルミネーションがとてもすてきで、学校の友達にも大東市を自慢したいと思いました。  
 （中楠の里 / 10代）
- 地元で豪華なイルミネーションを見ることができ、毎日住道駅に帰ってくるのが楽しみです！  
 （大野 / 20代）



1月号

給食サービスを利用している ② 介護施設入所者 ③ 高齢者専用住宅などに入居している

● 配達曜日 ① 月・木曜日の週2回  
 ● お届け開始 ① 4月1日（月）から  
 甲 2月1日～29日までに社会福祉協議会 ☎ 874・1082 FAX 874・1828

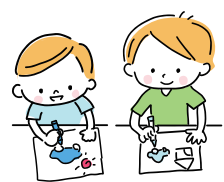
## 放課後児童クラブスタッフ

● 面接・採用 ① 随時 ②  
 詳細・申込書は放課後児童クラブホームページに掲載。① ② 社会保険あり



| 職種         | 時間給   |       |
|------------|-------|-------|
|            | 有資格   | 無資格   |
| ① パート支援員   | 1300円 | 1070円 |
| ② 支援員補助員   | 1200円 | 1100円 |
| ③ アルバイト支援員 | 1100円 | 1070円 |

甲 社会福祉協議会 ☎ 886・3280 FAX 874・0050





## 健康情報ボックス

| 歯科休日診療 診療時間 午前9時～正午<br>※変更になることがありますので、必ず事前に電話してから受診してください |                                      |               |
|--|--------------------------------------|---------------|
| 2月4日(日)  | 石橋歯科医院<br>新町12-5                     | ☎873・3545     |
| 11日(祝)   | 向井歯科<br>四條畷市美田町7-10                  | ☎862・0123     |
| 12日(休)   | 大東歯科医院<br>太子田1-11-6                  | ☎869・3333     |
| 18日(日)   | 四條畷なんこう通り歯科<br>四條畷市楠公1-11-58         | ☎863・1811     |
| 23日(祝)   | すみのどうfamily<br>デンタルクリニック<br>大野1-2-12 | ☎812・6034     |
| 25日(日)   | たにむら歯科口腔外科<br>四條畷市田原台4-4-28          | ☎0743・85・6400 |
| 3月3日(日)  | まきここども<br>歯科クリニック<br>扇町13-9 誠光ビル1階   | ☎873・1515     |

健康



麻しん・風しん予防接種(無料)

期間を過ぎると有料(約1万円)になります。

所健康カレンダーかホームページをご覧ください



※新型コロナウイルスとは2週間の間隔を空ける必要があります

| 2期                    | 1期                       | 対象者                    | 回数 |
|-----------------------|--------------------------|------------------------|----|
| 30年4月1日生まれの人(3月31日まで) | 平成29年4月2日～平成30年4月1日生まれの人 | 1～2歳未満<br>(2歳の誕生日前日まで) | 1回 |
| 1回                    | 1回                       |                        | 1回 |

園親子(母子)健康手帳、健康保険証、

こども医療証  
園地域保健課 ☎874・9500  
風しん抗体検査・予防接種

クーポン券の有効期限は、3月31日まで延長されました。

所厚生労働省のホームページに掲載されている全国の医療機関 函昭和



37年4月2日～昭和54年4月1日生まれの男性 他対象者でクーポン券が届いていない人はお問い合わせください

※新型コロナウイルスとは2週間の間隔を空ける必要があります  
園地域保健課 ☎874・9500

ノロウイルスにご注意ください

主な症状は、下痢・腹痛・悪寒・発熱・嘔吐です。これらの症状は通常、1～2日で治癒しますが、免疫力の低下した高齢者や乳幼児は症状が長引くことがあります。

●予防方法

- ・食事の前やトイレの後は、せっけんで指の間や手首まで洗う
- ・生鮮食品は流水で十分に洗う
- ・調理器具や食器は、十分に洗い、熱湯か漂白剤で消毒

●嘔吐物などの処理方法

- ①窓を開けるなど換気を十分にしようえで、マスク・手袋・メガネを着用し、新聞紙で拭き取る
- ②付着部分を薄めた家庭用塩素系漂白剤で消毒

- ③体についた場合はペーパータオルなどでよく拭き取る(水で洗い流すとウイルスが舞い上がり、周囲の人が感染する可能性があります)
- ④処理に使用した物は、袋に入れて密封したうえで廃棄する

園地域保健課 ☎874・9500 FAX 874・9529

広告

広告

広告の問い合わせは (株)ウィット ☎072・668・3275

お知らせ 催し スポーツ 募 集 健康 子育て 掲示板



## 南郷子育て支援センター のびっこ ☎ 872・0013



### ①のびのびひろば【自由あそび】

●利用時間=午前9時45分～10時30分、10時45分～11時30分、午後1時30分～3時、3時15分～4時45分(45分間の滞在時間)

☎インターネット：2週間前の午前9時～2日前の午後5時

### ②のびのびPlay教室

☎2月13日(火)、20日(火)、27日(火)午前10時～10時45分 ☎集団遊び ☎2歳～未就園児 ☎各5人 ☎子どものみの参加。保護者は送迎のみ

### ③ベビーパーク

☎2月26日(月)午前11時～11時30分 ☎ママ＆ベビーの交流会 ☎10か月以下 ☎5組

### ④おたんじょうび会

☎2月28日(水)午前11時～11時30分 ☎2月生まれの子。その他はオンラインで参加可 ☎5組

### ⑤のびっこイベント

☎3月1日(金)午前11時～11時30分 ☎制作・ペープサート ☎0歳～未就園児 ☎10組



「利用についてのお願い」  
「各種講座予定表」  
「各種予約」など

公式LINE



## 四条子育て支援センター ひよっこ ☎ 876・7510



### ①2・3歳ワークショップ

☎2月7日(水)、14日(水)、21日(水) 午前10時～10時30分(全3回) ☎室内・制作遊び ☎7組

### ②ひよっこカーニバル

☎2月8日(木)午前10時30分～11時30分 ☎野崎人権文化センター ☎歌やお話 ☎25組

### ③親子でリトミック

☎2月19日(月)午前10時～10時45分 ☎リズム遊び ☎1歳6か月～就学前 ☎7組

### ④プレイルームでおもちゃ遊び

●予約方法=利用日までに予約要(1回の電話で1週間に2回、1日1回まで) ●利用時間=午前9時20分～10時20分、10時40分～11時40分、午後1時～2時、2時20分～3時20分、3時40分～4時40分 ☎午前利用は未就園児優先。幼稚園・保育園児は電話でお問い合わせください。

☎市内在住 ☎全て午後1時～5時に電話で申込要



## キッズプラザ ☎ 874・8800 ☎ 874・8844



### ①おやこ体操

☎2月9日(金) ①午前9時40分～10時 ②10時5分～10時25分 ③10時30分～10時50分 ☎ダンスとストレッチ ☎①歩き始めまで②独り歩き～2歳未満③2歳以上 ☎各5組



### ②あそびキッズ

☎2月15日(木)・29日(木)午後3時45分～4時15分 ☎ゲームなどで集団のルールを学ぶ ☎年少児以上

### ③はじめてさんのしゃべり場

☎2月21日(水)午前11時～11時30分 ☎初めて利用する子

### ④もうすぐ入園教室【連続講座】

☎3月5日～26日の毎週火曜日午前9時30分～10時(全4回) ☎保護者と離れて友達と遊ぶ体験 ☎4月から年中、年少になる子 ☎5人

### Instagram開設中

アカウントは非公開。フォローしていただくと、メッセージを送ります。



☎全て実施日の前週初めの平日午後1時～4時に電話で申込要



最新情報はホームページの「つうしん」「イベントカレンダー」をご覧ください

催しなどは、保護者同伴で参加してください。対象の記載のないものは、原則未就学児。費用の記載のないものは無料。

上記以外にも各種イベントがあります。詳しくはお問い合わせください。

広告

## ネウボランドコーナー

### 大東市へようこそ!(転入者の会)

☎①2月29日(木)②3月19日(火)午前10時～11時 ☎①すこやかセンター②morineki ☎市内の子育て情報の提供とフリートーク ☎転入して1年前後の就学前の親子で両日参加できる人 ☎先着5組程度 ☎☎2月5日～9日にネウボランドだいとう ☎☎874・2766



広告の問い合わせは (株)ウィット ☎072・668・3275

記号の見方 ☎とき ☎ところ ☎内容 ☎講師 ☎出席 ☎対象 ☎定員 ☎費用 ☎無料 ☎持ち物 ☎整理券配布・チケット販売 ☎その他 ☎申し込み先 ☎お問い合わせ先 ☎メールアドレス ☎一時保育あり(原則有料、申込要) 詳細はお問い合わせください

## きしゃぼっぽ

☎ 875・8855 [灰塚5-13-6]

☎ ②～⑤ 午前10時30分～正午

### ①1歳教室

☎ ②月8日(休)③16日(金)④21日(水)午前10時15分～正午 ⑤ ④子どもと絵本⑥保健師と相談交流会⑦カラーボール遊び

### ②わらべうたベビーマッサージ

☎ 2月14日(水) ☎ バスタオル

### ③妊産婦とプレパパの交流会

☎ 2月17日(土) ☎ パパの妊婦ジャケット体験など ☎ 妊婦、6か月までの子と保護者

### ④親子で音楽遊び

☎ 2月19日(月) ☎ サンメゾン・イースト集会所(朋来2-5-35) ☎ 親子リズム遊び・ハンドベルなど ☎ 1歳10か月～3歳

### ⑤おさんぽらんらん会

☎ 2月27日(火) ☎ 東諸福公園 ☎ 公園散歩と遊具遊び ☎ レジャーシート

☎ 全て申込要。詳しくはウェブサイトをご覧ください  
・身長体重測定は随時受付



子どもたちが集う  
楽しいイベントに  
参加しませんか？



## ぽけっと

☎ 874・8038 [中垣内2-11-12]

### ①小物作り

☎ 2月8日(水)・28日(水)午前10時30分～  
☎ 各2組 ¥50円

### ②大型絵本の日

☎ 2月13日(火)、15日(木)、  
26日(月)午前10時～午後3時



### ③お誕生会

☎ 2月22日(休)午前10時30分 ☎ ゲーム  
☎ 5組

### ④発育測定・絵本の日

☎ 3月4日(月)～8日(金)午前  
10時～午後3時



☎ ①③申込要

## まんまいーよ

☎ 080・6228・1140 ☎ 874・8844 [深野3-28-3]

### ①ベビーマッサージ

☎ 2月7日(水)・13日(火)午前  
10時30分



### ②おひざで絵本

☎ 2月16日(金)午前11時 ☎ 絵本の読み  
聞かせ ☎ たんぽぽ文庫

### ③親子で遊ぼう

☎ 2月20日(火)午前10時30分、午後1時30分  
☎ 新聞紙遊び

☎ 全て申込要

・毎月身体測定、お誕生会あり  
・第3土曜日は開所



▲Instagram

## みどり

☎ 807・5466 [北条1-22-20]

### ①ママズパーティ

☎ お問い合わせください ☎ 4組

### ②園庭遊び

☎ 2月7日(水)午前10時～10時45分 ☎ わ  
かば保育園

### ③英語遊び

☎ 2月21日(水)午前10時30分～11時 ☎ わ  
かば保育園 ☎ 8組

### ④おひなさませいさく

☎ 2月26日(月)～28日(水)午前10時 ☎ 各5  
組

### ⑤おおきくなったかな

☎ 月末 ☎ 身長・体重測定 ☎ 5組

☎ ①③④⑤申込要

※通常利用も電話予約が必要  
・誕生日会を随時開催



▲Instagram

## はぐくみひろば

☎ 803・8993 [諸福3-11-17]

### ①すまいるひろば(自由あそび)

●利用時間=45分間 ☎ インターネット:  
2週間前の午前10時～前日の午後3時

### ②(A)べびーあーと(B)ひなまつりあーと

☎ (A)2月15日(水)②22日(水)午前10時～10時  
15分、10時30分～10時45分、11時～11時15分 ☎  
(A)11か月まで(B)1歳11か  
月まで ☎ 各1組



### ③ぶち・イベント～ひなまつり～

☎ 3月2日(土)午前10時～10時15分、10時30分～  
10時45分、11時～11時15分 ☎ 0歳  
～未就園児 ☎ 各1組

[利用についてのお願ひ]  
[各種講座予定表]  
[各種予約]など



## 保育所・こども園に遊びにきませんか(2月) 🌸🌸🌸🌸🌸🌸

| 保育所名  | 内容           | 開催日など                             | 内容            | 開催日など                                       |
|---|--------------|-----------------------------------|---------------|---|
| 南郷保育所 ☎ 872・7327<br>園庭開放 月～金曜日<br>午後1時30分～3時  | 親子体験保育       | 2日(金)3歳、2日(金)2歳、16日(金)1歳<br>※要予約  | 遊び教室・3歳児保育    | 7日(水)、8日(木)、14日(水)、<br>15日(木)、21日(水)、22日(木) |
|   | 青空保育(南郷公園)   | 6日(火)、13日(火)、20日(火)、27日(火)        | 赤ちゃん和妈妈       | 28日(水) ※要予約                                 |
| 野崎保育所 ☎ 876・5630<br>園庭開放 月～金曜日<br>午後1時30分～3時  | おはなし会(野崎中公園) | 6日(火)                             | 赤ちゃん広場        | 20日(火) ※要予約                                 |
|   | 親子体験保育       | 9日(金)3歳、16日(金)2歳、22日(木)1歳<br>※要予約 | 青空保育(野崎中公園)   | 27日(火)                                      |
| 北条こども園 ☎ 876・5237<br>園庭開放 月～金曜日<br>午後1時30分～3時 | その他の催し(節分)   | 2日(金) ※要予約                        | おはなし会(もりねき広場) | 20日(火)                                      |
|   | 1歳教室         | 6日(火)、15日(木)、28日(水) ※要予約          | おはなし会(まなび北新横) | 22日(木)                                      |
|   | 赤ちゃん教室       | 7日(水)、14日(水)、21日(水) ※要予約          | 青空保育(もりねき広場)  | 27日(火) ※要予約                                 |
|   | 親子体験保育       | 8日(木) ※要予約                        | 青空保育(まなび北新横)  | 29日(木) ※要予約                                 |

※開催状況を各保育所(園)に確認してからご参加ください。育児相談は各保育所(園)へお問い合わせください



# しみんの掲示板

## 掲載方法と注意点

市民の皆さんからの原稿を基に掲載しています。申込方法や掲載要件などはホームページをご覧ください。お問い合わせください。

申 090-574-8555 秘書広報課 ☎ 870-0403

☎ 872-2291 ✉ kohokocho@city.daito.

lg.jp



## 原稿締め切り日

4月号:2月19日(月) 5月号:3月19日(火)

開催の有無については各お問い合わせ先へご確認ください。

### ㊦ 辰色紙・一字書き小色紙&書初め展

㊦ 2月11日(祝)午前11時〜午後6時、12日(休)午前10時〜午後5時 ㊦ アクロス

㊦ 大東市書道連盟 ☎ 090・7881・878

### ㊦ 在宅で看取りってどうなん?

㊦ 2月23日(祝)午後1時30分〜4時30分 ㊦ 市民会館

㊦ 映画「痛くない死に方」、演奏会、講演 ㊦ 関安川十郎さん

㊦ 申込フォーム

㊦ マキア ☎ 080・3136・7183

### ㊦ 人権啓発講演会

㊦ 2月24日(土)午前10時〜正午 ㊦ 野崎人権文化センター ㊦ 差別別戒名から40年、今、



申込フォーム



問い合わせ

部落差別を考える ㊦ 中嶋博章さん

㊦ 野村 ☎ 090・2283・6932

主催 ㊦ 差別撤廃を考える大東市民の会

㊦ KENNY ライブ&マジックショー

㊦ 2月25日(日)午後2時30分 ㊦ 文化情報センター ㊦ ギターの弾き語り&マジックショーなど

㊦ 野村 ☎ 090・2197・1174

### ㊦ 健康卓球講習会

㊦ 毎週火・木曜日午前10時30分〜正午 ㊦ 大東サンメイツ2番館(住道2・2・305)

㊦ フリーができるように指導 ㊦ 立藤博文さん ㊦ 月2千円(4回)

㊦ 野村 ☎ 090・9546・9991

㊦ ピアノサークルハーモニー会員募集

㊦ 土曜日午前9時〜正午(月2回、不定期) ㊦ 市立公民館 ㊦ 月3千円、入会金千円

㊦ 他初心者大歓迎

㊦ 樋上 ☎ 080・1441・0137

## 下水道のはなし

### 豪雨時の排水抑制にご協力を!!

短時間での豪雨は、下水道の排水処理能力を超えることがあります。処理能力を超えると、家庭からの排水が流れなくなり、逆流してくる場合があります。豪雨時には、お風呂や洗濯など、家庭からの排水を控えるようにご協力ください。

㊦ 下水道施設課 ☎ 871・1197

## 消費生活センター だより シリーズ 247

### 大手通販サイトや銀行をかたるフィッシングメールにご注意!

#### 相談概要

大手通販サイトからアカウントの情報を更新するようにとメールが届いたので、フィッシングメールとは気付かずリンク先のURLにアクセスし、ID、パスワード、クレジットカード番号を入力してしまつた。

#### アドバイス

事業者や公的機関を装つたSMSやメールを送信し、IDやパスワード、クレジットカード番号などの個人情報を取引して不正利用するフィッシングの相談が多く寄せられています。

㊦ 日ごろ利用している事業者などからの連絡でも、記載されているURLにはアクセスせず、正規のサイトURLや正規のアプリからアクセスしましょう。またフィッシングの情報がないか確認するようにしましょう。

フィッシングサイトに情報を入力してしまつたら、クレジットカード会社や金融機関などに連絡し、同じIDやパスワードを使い回している場合はすぐに変更しましょう。

不安に思つたときや分からないことがあれば消費生活センターにお問い合わせください。

㊦ 消費生活センター ☎ 870・0492 (土・日曜日、祝休日を除く)

記号の見方 ㊦とき ㊦ところ ㊦内容 ㊦講師 ㊦出演 ㊦対象 ㊦定員 ㊦費用 ㊦無料 ㊦持ち物 ㊦整理券配布・チケット販売 ㊦その他 ㊦申し込み先 ㊦お問い合わせ先 ㊦メールアドレス ㊦一時保育あり(原則有料、申込要) 詳細はお問い合わせください

広告の問い合わせは (株)ウィット ☎072-668-3275

広告

「人権のひろば」に対するご意見、ご感想は秘書広報課または、人権室までお寄せください。



## スポーツを通じた共生社会の実現

「スポーツ」と聞くと、一定のルールに基づいて勝敗や記録を競う競技スポーツをイメージする人が多いかもしれません。しかしスポーツは「する」「みる」「ささげる」といろいろな形で誰もが気軽に楽しめるものです。例えば、ちょっとした空き時間を使ってのウォーキング、健康の維持増進や介護予防のための運動、自然に親しむ野外活動、レクリエーションなどもスポーツです。

### eスポーツの魅力

eスポーツとはビデオゲームやコンピュータゲームなどを使った競技のことで、現在日本では人気が少しずつ高まっています。どうしてでしょうか。

eスポーツは実際に体を動かして競い合うリアルスポーツとは違い、ゲーム上で競い合うため、性別や年齢で不利になることが少ないといわれています。



令和5年度実施 高齢者eスポーツ体験会

### スポーツを通してめざす共生社会

みんなが集い、プレーし、それを観て笑顔になることがスポーツの魅力だと思っています。障害の有無や年齢、性別、国籍などにかかわらず、互いを理解・尊重しながらスポーツを楽しんでみませんか。

またチーム競技でもあるため、一つの目標に向かって仲間と協力し合うというリアルスポーツと同じ感覚も味わうことができます。単にゲーム機での遊びではなく、得意とする人が能力を発揮できる場になるなど、eスポーツにはさまざまな可能性があります。

## ダイトンをさがせ!

### 1月号の隠れ場所

左の草むらにダイトンのフィギュアが隠れているよ



### 2月号のプレゼント

「スマートフォン画面硬化ガラスコーティング」  
無料券(5000円相当)



auショップ外環大東店  
南津の辺町67-1 ☎863・2001



締め切り  
2月26日(月)  
(消印有効)



### 事業者募集!!

正解者プレゼントをご提供いただける事業者を募集しています!詳しくはホームページをご覧ください。

☎870・0403



◀応募フォーム はがきかメールの場合は住所・氏名(ふりがな)・年齢・電話番号、ダイトンが隠れている場所、広報誌の感想や広報誌に取り上げてほしいテーマなどを書いて〒574-8555 秘書広報課 ☎kohokocho@city.daito.lg.jp 応募は1人1通。当選者の発表はプレゼントの発送をもって代えさせていただきます。「隠れダイトンの解答」は次月号に掲載します

2月25日(日)～3月23日(土)

サーティホール

# 1日体験ふれあい講座月間

市立公民館のさまざまなサークル活動に体験参加できる月間です。



| 講座名                           | 開催日      | 時間             | 定員   | 費用   | 持ち物・その他               |
|-------------------------------|----------|----------------|------|------|-----------------------|
| ① 写真の講評                       | 2月25日(日) | 午後1時30分～4時30分  | 各5人  | ¥0   | —                     |
| ② 昔の懐かしい歌を楽しむ                 | 2月26日(月) | 午後1時15分～2時30分  |      |      | —                     |
| ③ フラワーアレンジメント<br>(ブリザーブドフラワー) | 2月27日(火) | 午前10時30分～正午    | 10人  | 3千円  | はさみ・持ち帰り用袋            |
| ④ 水彩画を自由に描きます                 | 3月6日(水)  | 午前10時～正午       | 各5人  | ¥0   | 水彩道具一式<br>スケッチブック     |
| ⑤ 絵の基本図などの描き方                 | 3月7日(木)  | 午前10時～11時      |      |      | 鉛筆、あれば画用紙<br>(サイズは自由) |
| ⑥ 楽しい書道(漢字・かな・ペン習字など)         |          | 午前10時～11時30分   |      | 300円 | 書道道具一式(貸出可)           |
| ⑦ 楽しく古文書を学ぶ                   |          | 午後1時30分～3時30分  | 4人   |      | —                     |
| ⑧ 扇の使い方(舞踊)                   | 3月9日(土)  | 午後2時～3時        | 3人   | ¥0   | —                     |
| ⑨ ボイストレーニングと昭和歌謡              |          | 午後2時～3時30分     | 各10人 | 300円 | —                     |
| ⑩ マジック教室                      | 3月10日(日) | 午後2時～4時        |      |      | —                     |
| ⑪ ペン(メガネ)スタンド 木工制作            | 3月11日(月) | 午前9時30分～11時30分 | 5人   | 500円 | —                     |
| ⑫ 一緒にハモりましょう!(女声コーラス)         | 3月12日(火) | 午前10時～11時      | 10人  | ¥0   | —                     |
| ⑬ ボイストレーニングと新曲の歌い方            |          | 午後2時～3時30分     | 8人   |      | —                     |
| ⑭ デッサン、水彩、絵手紙                 | 3月14日(木) | 午後1時～3時30分     | 5人   |      | —                     |
| ⑮ 資本論(商品や貨幣)を学ぶ               | 3月16日(土) | 午後2時～4時        | 3人   |      | あれば「資本論」の本            |
| ⑯ ドレミから学び、ふるさとを弾く(ギター)        |          | 午後7時～8時30分     | 10人  |      | ギター(5台まで貸出可)          |
| ⑰ おなじみの曲を楽しく合唱                | 3月17日(日) | 午後1時30分～4時     | 30人  |      | —                     |
| ⑱ 論語を学ぶ                       | 3月23日(土) | 午後2時15分～4時15分  | 5人   |      | —                     |

☎⑩⑰子ども可

📅 2月7日～各教室開催の7日前までに電話か来館で市立公民館 ☎ 873・3522

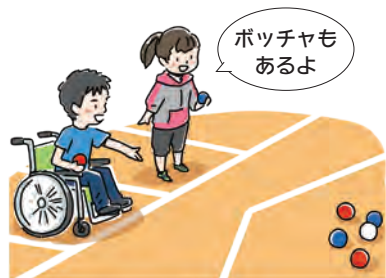
3月9日(土)

午後1時  
市民体育館

無料

## 大東市ニュースポーツフェスティバル

障害のある人、高齢者、子どももみんなと一緒に参加できるニュースポーツの祭典。



☑ユニバーサルスポーツ(アジャタ)のデモンストレーション、ニュースポーツの紹介と体験など

☑障害者(児)、高齢者、子どもを中心に、市内在住・在勤・在学者(小学4年生以下は保護者同伴要)

📍体育館シューズ

📞スポーツ振興課 ☎ 870・9106 📠 870・9687



3月2日(土)

午前10時～午後3時ごろ(小雨決行)  
北条公園

## 三好長慶公武者行列 in大東

国史跡「飯盛城」を居城とし、織田信長に先駆けた天下人とされる三好長慶公などに扮してまちを練り歩くイベントです。

長慶ファンだけでなく、全国のお城ファン、戦国武将ファン、コスプレファンなど家族や友人と一緒に楽しめます。



### コース

北条公園  
▼  
東高野街道  
▼  
野崎まいり公園  
▼  
野崎参道商店街  
▼  
北条公園

### タイムスケジュール

午前11時55分ごろ 北条公園を出発  
午後0時30分ごろ 野崎まいり公園を出発  
午後0時35分ごろ 野崎参道商店街に入る  
※時間は変更の場合あり



お城のふわふわ遊具もあるよ

岡三好長慶公武者行列in大東実行委員会事務局(観光振興課)  
☎870・0442 ☎870・0907 ✉kanko@city.daito.lg.jp

3月3日(日)

午後2時～4時、5時～7時(2回公演)  
サーティホール多目的小ホール

提案公募型委託事業

## 市民劇団えん「丸井食パン株式会社」

第1部 てってんのマジックショー

第2部 劇:発達障害のある実習生と周りの人々の成長を描くコメディ

定各200人 ¥500円

券サーティホールか二次元コード

岡市民劇団えん・中村 ☎090・8886・5373 (午前9時～午後5時)



編  
集  
後  
記

英語「companion(仲間)」の語源は「ともに(com)パン(panis)を食べること」だそうです。日本語にも「同じ釜の飯を食う」という言葉があるように、食事を共にすることは人と人が友情や

信頼関係を育むことと無関係ではないようです。特集では、食育を大切にした大東市の学校給食を取り上げていますのでぜひご一読ください。(中)

もう一つの特集テーマは部活動の地域移行です▶



人のうごき 令和5年12月末現在(前月比) 人口:116,376人(-52人) 世帯数:57,972世帯(+36世帯)

# GOGO ダイトン探検隊

第142回

皆さんに大東市のことを知ってもらうため、市のマスコットキャラクターのダイトンが市内のさまざまな場所や催しを訪ねて、その魅力をご紹介します。



## 深北緑地(府営公園) PART 2

ロケット広場・恐竜広場・とりで広場・ドッグラン

ロケット広場



ロケットスライダが大人気

お城ととりでの中を大冒険!

とりで広場



恐竜の目線から周りを見下ろしている気分になれるよ

恐竜広場

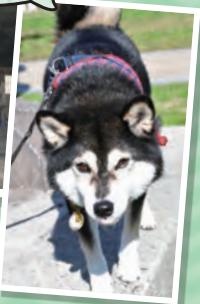


ドッグラン



園内には多くのワンちゃんが散歩していたよ

いろんなワンちゃんがいって癒やされた~



一緒に遊んでもらったよ!



大東市公式Instagramでも情報発信中!!

## はじめまして



よねはら せお  
**米原 晴王ちゃん**  
令和4年7月生まれ

これからも  
元気にすくすく  
育ってね



あまの みなと  
**天野 湊斗ちゃん**  
令和4年11月生まれ

みなとに  
たくさんの幸せが  
訪れますように♡



せせ とうた  
**瀬々 桃汰ちゃん(右)**  
令和2年3月生まれ

ゆうと  
**柚翔ちゃん(左)**  
令和4年12月生まれ

生まれてくれてありがとう♡  
仲良く元気に育ってね!



やまもと あかり  
**山本 朱莉ちゃん**  
令和3年6月生まれ

明るく、かわいく、  
りんとした  
すてきな女性に育ってね。



応募先

応募フォームまたは郵送  
〒574-8555 秘書広報課

写真と同封の上、名前(子どもと応募者、子どもはふりがなも)、生年月日、一言(25字以内)、住所、電話番号を書いて、郵送、応募フォーム持参 ※原則3歳以下の子どもを対象としますが、同時掲載のきょうだいの年齢は問いません。写真は原則返却いたしません



この印刷物は、印刷用の紙へリサイクルできます。ホチキスの針をはずしてリサイクルへ

English  
Other languages



市公式  
LINE



市公式  
Facebook



市公式  
YouTube

ちゃんねる

