



ブランドメッセージ

「子育てするなら、大都市よりも大東市。」

ブランドメッセージに関する
取り組みを紹介します。

妊産婦の健康をサポート！

妊産婦健康診査・妊婦歯科健康診査はお母さんや赤ちゃんの健康状態を確認し、安心して妊娠・出産・育児を迎えるための大切な健診です。



妊娠中も健康に過ごして
安心して出産を迎えたい！

健診を受けたいけど何度も
受診すると費用が心配…



妊産婦の各種健診費用を助成

対象 受診日に市に住民票がある妊産婦

受診方法

妊娠届出時に、親子(母子)健康手帳と合わせて、府内医療機関で利用できる受診券を交付します。

※府外受診は6か月以内の申請で払い戻し可

助成額

妊産婦健診

妊娠中: 妊娠週数で異なる(最大14回計12万円。多胎の場合は、5回分追加)

産後: 2週間後と1か月後の計2回(各最大5千円)

妊婦歯科健診

妊娠中～産後1年未満までに1回

大東市なら！

妊娠中や産後の健診費用を
助成しているよ



妊婦健診



産婦健診

市では安心して子育てができるよう、妊産婦の皆さんに寄り添いながら、さまざまなサポートを行っています。不安なことや気になることがあれば、気軽にご相談ください。

申込・問合せ ネウボランドだいとう ☎ 874・2766

健康

熱中症に気を付けよう

クーリングシェルターを開放

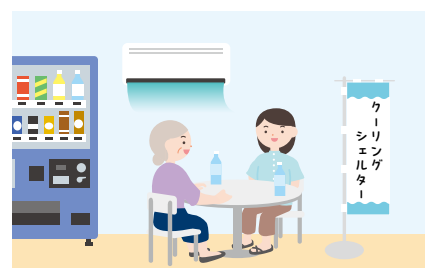
クーリングシェルターとは、熱中症による健康被害の発生を予防するため、「**熱中症特別警戒アラート**」が発表されたときに、市が指定した施設を一般に開放し、暑さをしのぐ場所です。外出先の一時避難所としてご活用ください。

期間 10月21日(水)までの指定施設の開館時間

問合せ 地域保健課 ☎ 874・9500



施設一覧



熱中症警戒アラートに注意！

問合せ 消防本部警防課 ☎ 872・2345

アラートは前日夕方か当日早朝に発表され、専用サイトで確認できます。外出前にこまめにチェックしましょう。

特に危険な暑さが予想される場合には「熱中症特別警戒アラート」が発表されます。外出を控え、エアコンを適切に使用するなど、熱中症対策を徹底しましょう。



市独自事業

物価高騰対策



水道基本料金が6か月間無料

国の物価高騰対応重点支援地方創生臨時交付金を活用し、7～12月検針分の水道基本料金を無料にします。

対象 市と給水契約のある一般家庭と事業者など(公的機関を除く)

問合せ 上下水道局お客さまセンター ☎871・1193



お知らせ

学校がもしもの時の「安心」に

5月25日に府立東大阪支援学校と「災害時等における指定福祉避難所の設置・運営に関する協定」を締結しました。この協定は、大規模な災害が発生した際に、東大阪支援学校を福祉避難所として開設し、学校に通う子どもたちや保護者が安心して避難生活を送れるようにするものです。

同校には、医療的ケアが必要な子どもたちが多く在籍しています。災害時に、普段から通い慣れた学校で、顔なじみの先生たちの支援を受けながら過ごすことは、子どもたちや保護者の安心につながります。

市では今後も、災害時に支援が必要な人が安心して過ごせる環境づくりを進めていきます。



問合せ 危機管理室 ☎889・1511

市を紹介する一冊「Link!Ring!Daito」

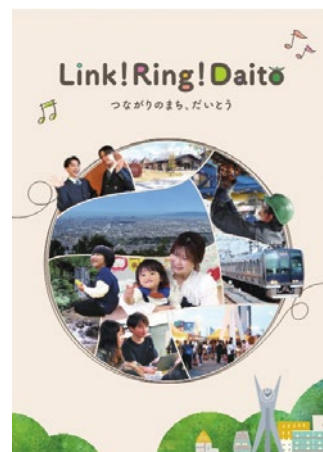
市勢要覧「Link!Ring!Daito」は、市の魅力を詰め込んだ冊子です。つながりや輪をイメージして、「Link」「Ring」というタイトルを付けました。冊子内にはたくさんの市民の皆さんが登場しています。

市の歴史や市が何に力を入れて取り組んでいるかなど、市の魅力をコンパクトにまとめた市勢要覧は市内のJR各駅などに配架しており、ホームページでも閲覧できます。冊子内の二次元コードを読み取ると、市の取り組みを動画で見ることができます。

「大東市ってどんなまち?」と思ったら、この冊子を手に取ってみてください。



問合せ 秘書広報課 ☎870・0403





出場・観覧募集

NHKのだ自慢

市制施行70周年を記念して、NHK大阪放送局と「NHKのだ自慢」を実施します。“あなたの街の、みんなのステージ”をテーマに、地域の皆さんの歌声を全国にお届けします。

日時 8月16日(日)午前11時40分～午後1時20分(40分前開場)

場所 サーティホール 大ホール

出演 天童よしみ、岩崎良美、アナウンサー・高瀬耕造、
予選を通過した約20組

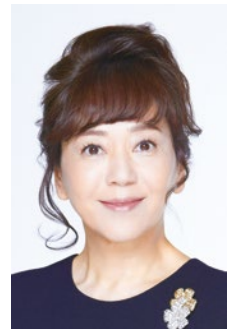
予選会

日時 8月15日(土)正午

場所 サーティホール 大ホール

対象 中学生以上

出場 200組(原則アマチュア)



受け付けはウェブ応募のみ

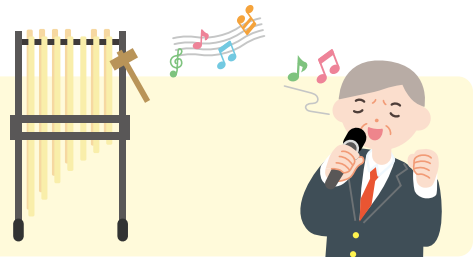
出場申込 7月12日まで

観覧申込 7月24日まで

※予選会の観覧は自由(入場制限あり)



申込フォーム



問合せ 生涯学習課 ☎870・9686



読者の声



応募フォームは
こちらから



6月号の感想

道くさという施設があるのを初めて知りました。読書が好きなので同じ趣味の人と交流できる場があるのがとても嬉しく、訪れたいと思いました (北楠の里町/10代)

「みまもりあいアプリ」を初めて知りました。こういうものは見守ってほしい側は知っていても、地域住民が知らなくて情報提供できないことがあると思います。もっと広報誌で特集してほしいです (寺川/30代)

安心は生活の中で欠かせないものだと思います。年を重ねても安心と共に暮らせる環境が広がれば良いなと思いました (大東町/30代)

「集中豪雨・台風への日頃の備え」の災害への対策が役に立った。普段気にしないからこそ記事にしてもらえるとありがたい (三住町/20代)

子育て世代から高齢者まで安心して過ごせる街だなと感じました♪ (扇町/60代)

しっかり読んでますよ、老眼鏡をかけて。分かりやすいし、見やすいです (大東町/50代)

今回のダイTON探しが難しく、8歳の息子とめっちゃ集中しました! (大野/30代)

のぎまいりに来年も家族で行きたいと思いました (御供田/30代)

お知らせ

国保資格確認書などの一斉更新

8月1日に国民健康保険の資格確認書などの一斉更新を行います。マイナ保険証の登録状況によって交付される資格書類が異なります。

送付時期 7月中旬～下旬

※同一世帯内でも別々の封筒で送付する場合があります。

		マイナ保険証あり	マイナ保険証なし
交付書類	0～69歳	「資格情報のお知らせ」※1 国保資格の変更・喪失まで有効	「資格確認書(茶色)」 有効期限:来年7月31日※2
	70～74歳	「資格情報のお知らせ(負担割合記載あり)」 有効期限:来年7月31日※2	「資格確認書(負担割合記載あり・茶色)」 有効期限:来年7月31日※2
書類送付方法		普通郵便	特定記録郵便

※1 これまでに「資格情報のお知らせ」を交付していなかった人が対象

※2 来年7月31日までに75歳になる人は、75歳誕生日の前日が有効期限

●70～74歳の人へ

これまでの「高齢受給者証」は「資格確認書」に一体化されます。医療機関などでは、資格確認書を提示してください。マイナ保険証でも受診可。

☎ 問合 保険年金課 ☎ 870・0521

産業経済室 **ここが腕の見せどころ**

あまり知られていないけれど、「実はここがすごいんですっ！」というさまざまな取り組みを紹介します。

奨学金の返還をサポート！

若い世代の定住促進と市内中小企業の人材不足解消を目的に、市内事業所で勤務する市民を対象に、返還中の奨学金の2分の1を補助します。

対象 補助期間中や申請時点で次の全てを満たす人

- ・公務員でない
- ・市に住民票があり市内在住
- ・奨学金の滞納をしていない
- ・市税を滞納していない
- ・市内事業所で正規雇用されている、資格保持者※か中小企業の社員
※保育士、幼稚園教諭、看護師、介護福祉士など対象資格に基づき勤務していること

申込方法や対象資格の一覧はホームページをご確認ください。



最大**120万円!**
(15万円×8年間)



☎ 問合 産業経済室 ☎ 870・4013

化粧の力で 大東を元気に！

市民の健康増進や女性の活躍推進、地域の活性化を目的として、5月27日に資生堂ジャパン(株)と包括連携協定を締結しました。

主な連携内容

●高齢者の介護予防に関すること

高齢者が楽しみながら体を動かし、美容法を学ぶセミナーなどを実施することで、介護予防に対する理解を深め、介護予防活動への参加機会を創出する

●女性の活躍推進に関すること

女性活躍や自分らしさの演出を目的としたセミナーなどを実施することで、誰もがいきいきと、自分らしく生きられる社会の実現をめざす



問合せ 公民連携推進室 ☎ 870・0516

リユースでごみの 減量を推進

リユース啓発によるごみの減量を実現するため、5月1日に(株)ジモティー、26日に(株)マーケットエンタープライズと協定を締結しました。

取り組み内容

市ホームページなどで「ジモティー」「おいくら」の情報提供をすることで不用品のリユースにつなげる



ジモティー



おいくら

問合せ 環境室 ☎ 870・9265

ボランティアに参加しませんか

ボランティアセンター(総合福祉センター内)は、地域で「何か役に立ちたい」という人と、「手伝ってほしい」という人や団体をつなぐ窓口です。ボランティア活動に関する相談、活動先の紹介、講座や情報提供などを行っています。

登録団体

手話、点訳・音訳、介護、日本語支援、音楽、観光、パソコン支援、ジャグリングなどさまざまなジャンルの団体が登録しています。見学や体験もできるのでぜひお越しください。



登録団体一覧



夏のボランティア体験プログラム

子ども、障害者、高齢者施設でのレクリエーションや食事の介助、音訳や手話の活動体験、福祉委員会の夏祭りの手伝いなどを体験できます。

体験期間 7月27日(月)～9月30日(水)

申込・問合せ 7月17日から社会福祉協議会ホームページか電話



DAITO SUMMER JUNCTION

ボランティア、昔遊び、献血、体験・相談。

日時 7月24日(金)・25日(土)午前10時～午後4時

場所 オペラパーク1階 スペイン広場



スタンプラリーで
景品プレゼント!



問合せ 社会福祉協議会 ☎ 874・1082

お知らせ

上下水道局からのお知らせ

水道事業の業務状況

令和7年度は、収入の合計が前年度比0.9%増の22億2,018万円となり、支出の合計が前年度比1.5%増の20億1,987万円となりました。よって、2億31万円の純利益を計上しました。

建設改良事業では、平成30年度から重要拠点配水管路耐震事業に取り組んでおり、令和7年度は国道170号線他、365mの更新を行いました。

今後も一層の効率化と経費節減を図り、安定給水の推進に努めます。

水道事業 業務表

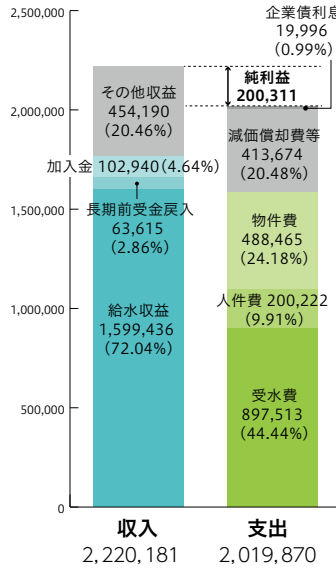
(令和7年4月1日～令和8年3月31日)

	令和7年度	前年度比
給水人口	114,871人	△743人
給水戸数	58,936戸	285戸
配水量	12,409,705 ^m	△39,869 ^m

損益計算書

単位:千円

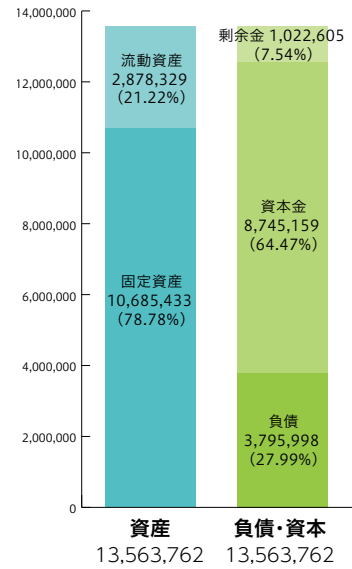
(令和7年4月1日～令和8年3月31日)



貸借対照表

単位:千円

(令和8年3月31日)



収入計 2,220,181千円 - 支出計 2,019,870千円 = 純利益 200,311千円

下水道事業の業務状況

令和7年度は、収入の合計が前年度比0.2%増の34億9,593万円となり、支出の合計が前年度比3.3%増の34億9,502万円となりました。よって、91万円の純利益を計上しました。

負債のうち主なものは企業債(下水道管や施設の整備を行う資金の借入れ)ですが、返済の結果、企業債残高が9億5,139万円の減となりました。

今後も一層の経営合理化を図り、施設の老朽化対策、耐震化、浸水被害軽減に取り組みます。

下水道事業 業務表

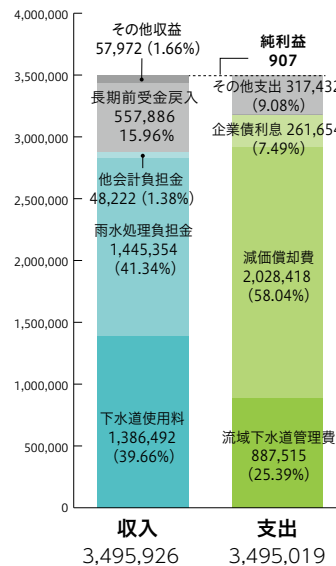
(令和7年4月1日～令和8年3月31日)

	令和7年度
処理区域内人口	113,843人
普及率	99.32%
管きよ総延長	319,619.38m
公共下水道実処理面積	1,207.30ha

損益計算書

単位:千円

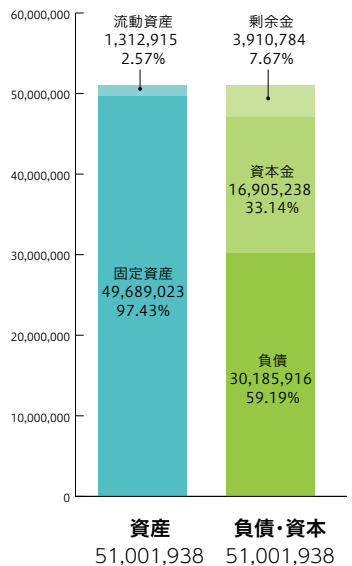
(令和7年4月1日～令和8年3月31日)



貸借対照表

単位:千円

(令和8年3月31日)



収入計 3,495,926千円 - 支出計 3,495,019千円 = 純利益 907千円

用語説明

損益計算書は1年間にどれだけの利益又は損失が生じたかを表したものです。貸借対照表は年度末の財政状態を示したもので、事業運営で得た「資産」、事業運営のために必要とした借入金などの「負債」、事業運営における元手を意味する「資本」で構成されています。

問合せ 上下水道局総務課 ☎ 871・1191